

COPYRIGHT © Hangzhou EZVIZ Software Co., Ltd. ALLE RECHTE VORBEHALTEN.
Alle Informationen, einschließlich Wortlaute, Bilder und Grafiken, jedoch nicht darauf beschränkt, sind das Eigentum von Hangzhou EZVIZ Software Co., Ltd. (nachstehend als „EZVIZ“ bezeichnet). Dieses Benutzerhandbuch (nachstehend als „das Handbuch“ bezeichnet) darf ohne vorherige schriftliche Genehmigung von EZVIZ weder ganz noch teilweise reproduziert, geändert, übersetzt oder verbreitet werden. Sofern nicht anderweitig vereinbart, bietet EZVIZ keine ausdrückliche oder implizierte Gewährleistung oder Garantie bezüglich der Bedienungsanleitung.



Hinweise zu dieser Bedienungsanleitung

Die Bedienungsanleitung beinhaltet Anleitungen zur Verwendung und Verwaltung des Produkts. Bilder, Diagramme, Abbildungen und alle sonstigen Informationen dienen nur der Beschreibung und Erklärung. Die Änderung der in der Bedienungsanleitung enthaltenen Informationen ist aufgrund von Firmware-Updates oder aus anderen Gründen vorbehalten. Die aktuelle Version finden Sie auf der **EZVIZ™** Website (<http://www.ezviz.com>).

Überarbeitungsdatensatz

Neuerscheinung – Januar, 2019

Marken

 **EZVIZ™**,  **™** und andere Marken und Logos von EZVIZ sind das Eigentum von EZVIZ in verschiedenen Ländern. Andere nachstehend erwähnte Marken und Logos stehen im Besitz der entsprechenden Eigentümer.

Haftungsausschluss

SOWEIT GESETZLICH ZULÄSSIG WIRD DAS BESCHRIEBENE PRODUKT MIT SEINER HARDWARE, SOFTWARE UND FIRMWARE OHNE MÄNGELGEWÄHR, MIT ALLEN FEHLERN UND FEHLFUNKTIONEN GELIEFERT, UND EZVIZ GIBT KEINE AUSDRÜCKLICHEN ODER IMPLIZIERTEN GARANTIE, EINSCHLIEßLICH UND OHNE EINSCHRÄNKUNG, DER MARKTFÄHIGKEIT, ZUFRIEDENSTELLENDEN QUALITÄT, EIGNUNG FÜR EINEN BESTIMMTEN ZWECK UND NICHTVERLETZUNG DER RECHTE DRITTER. AUF KEINEN FALL HAFTEN EZVIZ, SEINE GESCHÄFTSFÜHRER, ANGESTELLTEN, MITARBEITER ODER PARTNER FÜR BESONDERE, ZUFÄLLIGE, DIREKTE ODER INDIREKTE SCHÄDEN, EINSCHLIEßLICH, JEDOCH NICHT DARAUf BESCHRÄNKt, VERLUST VON GESCHÄFTSGEWINNEN, GESCHÄFTSUNTERBRECHUNG ODER VERLUST VON DATEN ODER DOKUMENTATIONEN IN VERBINDUNG MIT DER VERWENDUNG DIESES PRODUKTS, SELBST WENN EZVIZ ÜBER DIE MÖGLICHKEIT DERARTIGER

SCHÄDEN INFORMIERT WAR.

IN DEM NACH GELTENDEM RECHT MAXIMAL ZULÄSSIGEN UMFANG IST DIE GESAMTHAFTUNG VON EZVIZ FÜR ALLE SCHÄDEN IN KEINEM FALL HÖHER ALS DER URSPRÜNGLICHE KAUFFREIS DES PRODUKTS.

EZVIZ ÜBERNIMMT KEINE HAFTUNG FÜR PERSONEN- ODER SACHSCHÄDEN INFOLGE VON PRODUKTAUSFALL ODER SERVICEEINSTELLUNG, DIE DURCH: A) UNSACHGEMÄÙE INSTALLATION ODER NUTZUNG, DIE NICHT DEN ANFORDERUNGEN ENTSPRICHT, B) SCHUTZ NATIONALER ODER ÖFFENTLICHER INTERESSEN, C) HÖHERE GEWALT, D) SIE SELBST ODER DRITTE, EINSCHLIEÙLICH, ABER NICHT DARAUF BESCHRÄNKT, DIE VON PRODUKTEN, SOFTWARE, ANWENDUNGEN UND ANDEREN PRODUKTEN DRITTER VERURSACHT WERDEN. BEZÜGLICH PRODUKTEN MIT INTERNETZUGANG ERFOLGT DIE VERWENDUNG DER PRODUKTE AUSSCHLIEÙLICH AUF EIGENES RISIKO. EZVIZ IST NICHT FÜR ANORMALEN BETRIEB, DATENSCHUTZVERSTÖÙE ODER ANDERE SCHÄDEN AUFGRUND VON CYBERATTACKEN, HACKERANGRIFFEN, VIREN ODER ANDEREN INTERNET-SICHERHEITSRSIKEN VERANTWORTLICH; EZVIZ BIETET JEDOCH AUF ANFRAGE ZEITGERECHTE TECHNISCHE UNTERSTÜTZUNG. ÜBERWACHUNGS-UND DATENSCHUTZGESETZE VARIIEREN JE NACH GERICHTSBARKEIT. ÜBERPRÜFEN SIE VOR DER VERWENDUNG DIESES PRODUKTS ALLE RELEVANTEN GESETZE IN IHRER GERICHTSBARKEIT, UM SICHERZUSTELLEN, DASS IHRE VERWENDUNG GEGEN KEINE GELTENDEN GESETZE VERSTÖÙT. EZVIZ HAFTET NICHT, FALLS DIESES PRODUKT FÜR UNGESETZLICHE ZWECKE VERWENDET WIRD.

FÜR DEN FALL VON WIDERSPRÜCHEN ZWISCHEN DEM VORSTEHENDEN UND DEM GELTENDEN RECHT GILT DAS LETZTERE.

Lieferumfang



1 x Kamera



1 x Montagefuß



1 x Schraubensatz



1 x Bohrschablone



1 x Stromkabel



1 x Netzteil



1 x Behördliche Informationen

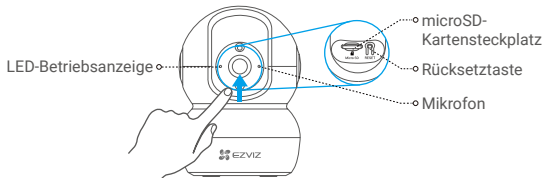


1 x Kurzanleitung



Das Erscheinungsbild der Kamera hängt von dem tatsächlich von Ihnen erworbenen Modell ab.

Grundlagen



Name

LED-
Betriebsanzeige

Beschreibung

- Durchgehend rot: Kamera fährt hoch.
Blinkt langsam rot: WLAN-Verbindung fehlgeschlagen.
Blinkt schnell rot: Geräteausnahme (z. B. microSD-Kartenfehler).
- Durchgehend blau: Video wird angezeigt oder in EZVIZ-App wiedergegeben.
Blinkt schnell blau: Kamera ist zur WLAN-Verbindung bereit.
Blinkt langsam blau: Kamera läuft ordnungsgemäß.

microSD-Karte
(separat erhältlich)

Formatieren Sie die Karte für den Gebrauch mit der EZVIZ-App.

Rücksetztaste

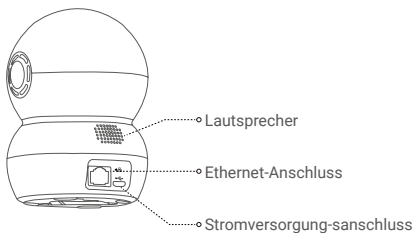
Halten Sie die Taste 5 Sekunden lang gedrückt, um neu zu starten und alle Parameter auf die Standardwerte zurückzusetzen.

Mikrophon

Zur Tonaufnahme.

Lautsprecher

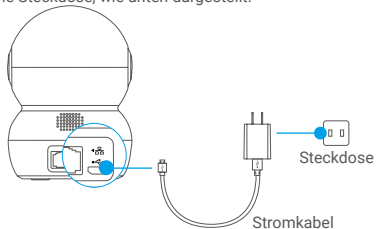
Zur Audioausgabe.



Einrichtung

1 Einschalten

Schließen Sie das Stromkabel an die Kamera an und stecken Sie das Netzteil dann in eine Steckdose, wie unten dargestellt.



i Die blau blinkende LED zeigt an, dass die Kamera eingeschaltet und zur WLAN-Konfiguration bereit ist.

2 Kamera einrichten

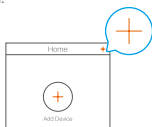
1. Ein Benutzerkonto erstellen

- Verbinden Sie Ihr Mobiltelefon über Ihr **2,4-GHz**-Netzwerk mit dem WLAN.
- Suchen Sie im App Store oder auf Google Play^(TM) nach „EZVIZ“.
- Laden Sie die EZVIZ-App herunter und installieren Sie sie.
- Starten Sie die App.
- Erstellen und registrieren Sie ein EZVIZ-Benutzerkonto, indem Sie dem Startassistenten folgen.

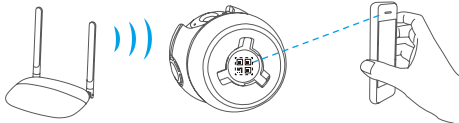
i Die Kamera arbeitet mit **2,4-GHz**-WLAN-Signalen. Wenn Sie einen Dualband-Router mit separaten 2,4- und 5-GHz-Netzwerken haben, stellen Sie sicher, dass Ihr Telefon mit dem 2,4-GHz-Netzwerk verbunden ist.

2. Eine Kamera zu EZVIZ hinzufügen

- Melden Sie sich mit der EZVIZ-App bei Ihrem Konto an.
- Tippen Sie auf der Startseite auf „+“ oben rechts, um zur Schnittstelle für den Scan-QR-Code zu gelangen.



- Scannen Sie den QR-Code auf der Unterseite der Kamera.



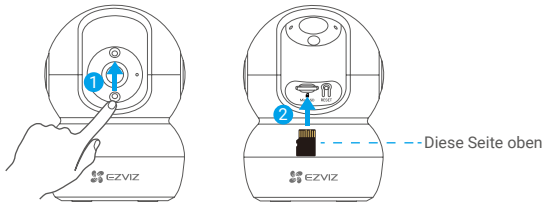
- Befolgen Sie die Anweisungen des EZVIZ-App-Assistenten zum Abschließen der WLAN-Konfiguration.

- i** Halten Sie die Rücksetztaste in einem der folgenden Fälle 5 Sekunden lang gedrückt:
- Die Kamera kann keine Verbindung mit Ihrem WLAN-Netzwerk aufbauen.
 - Sie möchten ein anderes WLAN-Netzwerk wählen.

Installation (optional)

1 microSD-Karte installieren (optional)

1. Drehen Sie die Kugel nach oben, bis Sie den Kartensteckplatz sehen.
2. Setzen Sie die microSD-Karte (separat erhältlich) in den Kartensteckplatz ein. Beachten Sie dazu die nachstehende Abbildung.

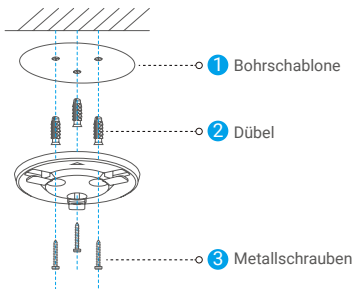


- i** Nach der Installation der microSD-Karte müssen Sie die Karte in der EZVIZ-App initialisieren, bevor Sie sie verwenden.
3. Tippen Sie in der EZVIZ-App in den Geräteeinstellungen auf **Storage Status (Speicherstatus)**, um den Status der SD-Karte zu überprüfen.
4. Wenn der Status der Speicherkarte als **Uninitialized (Nicht formatiert)** angezeigt wird, tippen Sie darauf, um sie zu formatieren.
- i** Der Status ändert sich dann zu **Normal** und Videos können gespeichert werden.

2 Bohrschablone installieren

Die Kamera kann horizontal oder an der Decke montiert werden. Hier nehmen wir als Beispiel die Deckenmontage.

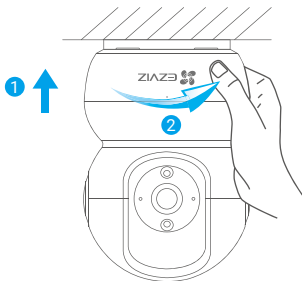
- i** • Vergewissern Sie sich, dass die Decke stark genug ist, das dreifache Gewicht der Kamera zu tragen.
 - Montieren Sie die Kamera nicht in einem Bereich, in dem viel Licht direkt auf das Objektiv fällt.
- Befestigen Sie die Bohrschablone auf der Oberfläche, die Sie für die Montage der Kamera gewählt haben.
 - (Nur Betonwand/-decke) Bohren Sie die Löcher gemäß der Schablone und setzen Sie drei Dübel ein.
 - Befestigen Sie den Montagefuß der Kamera mit drei Schrauben an der Montagefläche.



- i** Entsorgen Sie die Bohrschablone nach der Montage.

3 Kamera installieren

Montieren Sie die Kamera am Montagefuß und drehen Sie sie im Uhrzeigersinn, bis sie fixiert ist.



- i** Nach der Installation der Kamera gehen Sie zur EZVIZ-App, um das Kamerabild zu spiegeln.
- i** Weitere Informationen erhalten Sie auf www.ezviz.com.

HOCHFREQUENZBELASTUNG (HF)

Die für dieses Funkgerät geltenden Frequenzbänder und Nenngrenzwerte der Sendeleistung (abgestrahlt und/oder leitungsgeführt) sind wie folgt:

Band	WLAN, 2,4 GHz
Frequenz	Von 2,412 GHz bis 2,472 GHz
Strahlungsleistung (EIRP)	60 mW

INFORMATIONEN FÜR PRIVATE HAUSHALTE

1. Getrennte Erfassung von Altgeräten: Elektro- und Elektronikgeräte, die zu Abfall geworden sind, werden als Altgeräte bezeichnet. Besitzer von Altgeräten haben diese einer vom unsortierten Siedlungsabfall getrennten Erfassung zuzuführen. Altgeräte gehören insbesondere nicht in den Hausmüll, sondern in spezielle Sammel- und Rückgabesysteme.

2. Batterien und Akkus sowie Lampen: Besitzer von Altgeräten haben Altbatterien und Altakkumulatoren, die nicht vom Altgerät umschlossen sind, die zerstörungsfrei aus dem Altgerät entnommen werden können, im Regelfall vor der Abgabe an einer Erfassungsstelle vom Altgerät zu trennen. Dies gilt nicht, soweit Altgeräte einer Vorbereitung zur Wiederverwendung unter Beteiligung eines öffentlich-rechtlichen Entsorgungsträgers zugeführt werden.

3. Möglichkeiten der Rückgabe von Altgeräten: Besitzer von Altgeräten aus privaten Haushalten können diese bei den Sammelstellen der öffentlich-rechtlichen Entsorgungsträger oder bei den von Herstellern oder Vertreibern im Sinne des ElektroG eingerichteten Rücknahmestellen unentgeltlich abgeben. Rücknahmepflichtig sind Geschäfte mit einer Verkaufsfläche von mindestens 400 m² für Elektro- und Elektronikgeräte sowie diejenigen Lebensmittelgeschäfte mit einer Gesamtverkaufsfläche von mindestens 800 m², die mehrmals pro Jahr oder dauerhaft Elektro- und Elektronikgeräte anbieten und auf dem Markt bereitstellen. Dies gilt auch bei Vertrieb unter Verwendung von Fernkommunikationsmitteln, wenn die Lager- und Versandflächen für Elektro- und Elektronikgeräte mindestens 400 m² betragen oder die gesamten Lager- und Versandflächen mindestens 800 m² betragen. Vertreter haben die Rücknahme grundsätzlich durch geeignete Rückgabemöglichkeiten in zumutbarer Entfernung zum jeweiligen Endnutzer zu gewährleisten. Die Möglichkeit der unentgeltlichen Rückgabe eines Altgerätes besteht bei rücknahmepflichtigen Vertreibern unter anderem dann, wenn ein neues gleichartiges Gerät, das im Wesentlichen die gleichen Funktionen erfüllt, an einen Endnutzer abgegeben wird.

4. Datenschutz-Hinweis: Altgeräte enthalten häufig sensible personenbezogene Daten. Dies gilt insbesondere für Geräte der Informations- und Telekommunikationstechnik wie Computer und Smartphones. Bitte beachten Sie in Ihrem eigenen Interesse, dass für die Löschung der Daten auf den zu entsorgenden

Altgeräten jeder Endnutzer selbst verantwortlich ist.

5. Bedeutung des Symbols „durchgestrichene Mülltonne“: Das auf Elektro- und Elektronikgeräten regelmäßig abgebildete Symbol einer durchgestrichenen Mülltonne weist darauf hin, dass das jeweilige Gerät am Ende seiner Lebensdauer getrennt vom unsortierten Siedlungsabfall zu erfassen ist.