



LTR8E373E

EL Οδηγίες Χρήσης | Πλυντήριο ρούχων



# Καλωσορίσατε στην AEG! Ευχαριστούμε που επιλέξατε τη συσκευή μας.



Βρείτε υποδείξεις χρήσης, φυλλάδια, συμβουλές για την επίλυση προβλημάτων, πληροφορίες σέρβις και επισκευής:  
[www.aeg.com/support](http://www.aeg.com/support)

Υπόκειται σε αλλαγές χωρίς προειδοποίηση.

## ΠΕΡΙΕΧΟΜΕΝΑ

1. ΠΛΗΡΟΦΟΡΙΕΣ ΑΣΦΑΛΕΙΑΣ.....	2
2. ΟΔΗΓΙΕΣ ΓΙΑ ΤΗΝ ΑΣΦΑΛΕΙΑ.....	4
3. ΠΕΡΙΓΡΑΦΗ ΠΡΟΪΟΝΤΟΣ.....	6
4. ΤΕΧΝΙΚΑ ΧΑΡΑΚΤΗΡΙΣΤΙΚΑ.....	8
5. ΕΓΚΑΤΑΣΤΑΣΗ.....	8
6. ΠΙΝΑΚΑΣ ΧΕΙΡΙΣΤΗΡΙΩΝ.....	11
7. ΠΙΝΑΚΑΣ ΠΡΟΓΡΑΜΜΑΤΩΝ.....	13
8. ΕΠΙΛΟΓΕΣ.....	18
9. ΡΥΘΜΙΣΕΙΣ.....	21
10. ΠΡΙΝ ΑΠΟ ΤΗΝ ΠΡΩΤΗ ΧΡΗΣΗ.....	23
11. ΚΑΘΗΜΕΡΙΝΗ ΧΡΗΣΗ.....	23
12. ΥΠΟΔΕΙΞΕΙΣ ΚΑΙ ΣΥΜΒΟΥΛΕΣ.....	28
13. ΦΡΟΝΤΙΔΑ ΚΑΙ ΚΑΘΑΡΙΣΜΑ.....	30
14. ΑΝΤΙΜΕΤΩΠΙΣΗ ΠΡΟΒΛΗΜΑΤΩΝ.....	34
15. ΤΙΜΕΣ ΚΑΤΑΝΑΛΩΣΗΣ.....	37
16. ΣΥΝΤΟΜΟΣ ΟΔΗΓΟΣ.....	39
17. ΠΕΡΙΒΑΛΛΟΝΤΙΚΑ ΘΕΜΑΤΑ.....	41

## 1. ⚠ ΠΛΗΡΟΦΟΡΙΕΣ ΑΣΦΑΛΕΙΑΣ



Πριν ξεκινήσετε την εγκατάσταση και τη χρήση αυτής της συσκευής, διαβάστε προσεκτικά τις παρεχόμενες οδηγίες. Ο κατασκευαστής δεν είναι υπεύθυνος για τυχόν τραυματισμούς ή ζημιές που είναι αποτέλεσμα λανθασμένης εγκατάστασης ή χρήσης. Να φυλάσσετε πάντα αυτές τις οδηγίες σε ένα ασφαλές μέρος με εύκολη πρόσβαση για μελλοντική αναφορά.

### 1.1 Ασφάλεια παιδιών και ευπαθών ατόμων

- Η συσκευή αυτή μπορεί να χρησιμοποιηθεί από παιδιά ηλικίας 8 ετών και άνω και από άτομα με μειωμένες σωματικές, αισθητηριακές ή πνευματικές δυνατότητες ή

έλλειψη εμπειρίας και γνώσης, εάν επιβλέπονται ή έχουν λάβει οδηγίες σχετικά με τη χρήση της συσκευής με ασφαλή τρόπο και κατανοούν τους κινδύνους που ενέχονται.

- Παιδιά ηλικίας μεταξύ 3 και 8 ετών και άτομα με εκτενείς και περίπλοκες αναπηρίες πρέπει να παραμένουν μακριά από τη συσκευή, εκτός αν επιβλέπονται συνεχώς.
- Παιδιά ηλικίας μικρότερης των 3 ετών πρέπει να παραμένουν μακριά από τη συσκευή εκτός αν επιβλέπονται συνεχώς.
- Τα παιδιά πρέπει να εποπτεύονται ώστε να διασφαλίζεται ότι δεν παίζουν με τη συσκευή.
- Φυλάσσετε όλα τα υλικά συσκευασίας μακριά από τα παιδιά και απορρίψτε τα κατάλληλα.
- Φυλάσσετε τα απορρυπαντικά μακριά από παιδιά.
- Κρατάτε τα παιδιά και τα κατοικίδια ζώα μακριά από τη συσκευή όταν η πόρτα είναι ανοιχτή.
- Τα παιδιά δεν πρέπει να εκτελούν τον καθαρισμό και τη συντήρηση που εκτελεί ο χρήστης στη συσκευή χωρίς επίβλεψη.

## **1.2 Γενικές πληροφορίες για την ασφάλεια**

- Αυτή η συσκευή προορίζεται μόνο για το πλύσιμο ρούχων οικιακού τύπου και ρούχων που πλένονται στο πλυντήριο.
- Η συσκευή αυτή έχει σχεδιαστεί μόνο για οικιακή χρήση σε εσωτερικό περιβάλλον.
- Η συσκευή αυτή μπορεί να χρησιμοποιηθεί σε γραφεία, δωμάτια ξενοδοχείων, ξενώνες, αγροικίες και άλλα παρόμοια καταλύματα όπου τέτοια χρήση δεν υπερβαίνει τα επίπεδα της (μέσης) οικιακής χρήσης.
- Μην αλλάζετε τις προδιαγραφές αυτής της συσκευής.
- Το μέγιστο φορτίο συσκευής είναι 7.0 kg. Μην υπερβαίνετε το μέγιστο φορτίο κάθε προγράμματος (ανατρέξτε στο κεφάλαιο «Προγράμματα»).
- Η πίεση λειτουργίας νερού στο σημείο εισόδου νερού από τη σύνδεση εξόδου πρέπει να είναι μεταξύ 0,5 bar (0,05 MPa) και 10 bar (1,0 MPa).

- Το άνοιγμα αερισμού που βρίσκεται στη βάση της συσκευής δεν πρέπει να καλύπτεται από χαλί, μοκέτα ή οποιοδήποτε άλλο κάλυμμα δαπέδου.
- Η συσκευή πρέπει να συνδεθεί στην παροχή νερού, χρησιμοποιώντας τα καινούργια σετ σωλήνων ή άλλα καινούρια σετ σωλήνων που παρέχονται από το Εξουσιοδοτημένο Κέντρο Σέρβις.
- Δεν πρέπει να επαναχρησιμοποιείτε τα παλιά σετ σωλήνων.
- Εάν το καλώδιο τροφοδοσίας έχει υποστεί φθορές, θα πρέπει να αντικατασταθεί από τον κατασκευαστή, το Εξουσιοδοτημένο Κέντρο Σέρβις ή ένα κατάλληλα καταρτισμένο άτομο, ώστε να αποφευχθεί τυχόν κίνδυνος από το ηλεκτρικό ρεύμα.
- Πριν από την εκτέλεση εργασιών συντήρησης, απενεργοποιήστε τη συσκευή και αποσυνδέστε το φισ τροφοδοσίας από την πρίζα.
- Μη χρησιμοποιείτε ψεκασμό με νερό υψηλής πίεσης ή/και ατμό για τον καθαρισμό της συσκευής.
- Καθαρίστε τη συσκευή με υγρό πανί. Χρησιμοποιείτε μόνο ουδέτερα απορρυπαντικά. Μη χρησιμοποιείτε λειαντικά προϊόντα, σφουγγαράκια που χαράσσουν, διαλύτες ή μεταλλικά αντικείμενα.

## 2. ΟΔΗΓΙΕΣ ΓΙΑ ΤΗΝ ΑΣΦΑΛΕΙΑ

### 2.1 Εγκατάσταση



Η εγκατάσταση πρέπει να συμμορφώνεται με τους σχετικούς εθνικούς κανονισμούς.

- Αφαιρέστε όλα τα υλικά συσκευασίας και τους πείρους μεταφοράς συμπεριλαμβανομένων των ελαστικών δακτυλίων με τους πλαστικούς αποστάτες.
- Φυλάξτε τους πείρους μεταφοράς σε ασφαλές μέρος. Αν η συσκευή πρέπει να μετακινηθεί κάποια στιγμή στο μέλλον, πρέπει να επανατοποθετηθούν ώστε να ασφαλίσουν τον κάδο και να αποφευχθεί εσωτερική ζημιά.
- Πάντα να προσέχετε όταν μετακινείτε τη συσκευή καθώς είναι βαριά. Να χρησιμοποιείτε πάντα γάντια ασφαλείας και κλειστά παπούτσια.
- Ακολουθείτε τις οδηγίες εγκατάστασης που παρέχονται με τη συσκευή.
- Εάν η συσκευή έχει υποστεί ζημιά, μην προβείτε σε εγκατάσταση ή χρήση της.
- Μην εγκαθιστάτε και μη χρησιμοποιείτε τη συσκευή σε χώρο όπου η θερμοκρασία μπορεί να είναι χαμηλότερη από 0°C ή σε χώρο που εκτίθεται στις καιρικές συνθήκες.
- Το δάπεδο επάνω στο οποίο εγκαθιστάτε τη συσκευή πρέπει να είναι επίπεδο, σταθερό, ανθεκτικό στη θερμότητα και καθαρό.

- Βεβαιωθείτε ότι υπάρχει κυκλοφορία αέρα μεταξύ της συσκευής και του δαπέδου.
- Μόλις η συσκευή τοποθετηθεί στη μόνιμη θέση της, ελέγξτε ότι είναι πλήρως οριζοντιωμένη με ένα αλφάδι. Εάν δεν είναι, ρυθμίστε κατάλληλα τα πόδια.
- Μην εγκαθιστάτε τη συσκευή ακριβώς πάνω από σιφόνι δαπέδου.
- Μην ψεκάσετε νερό στη συσκευή και μην την εκθέσετε σε υπερβολική υγρασία.
- Μην εγκαθιστάτε τη συσκευή σε χώρο όπου το καπάκι της δεν μπορεί να ανοίξει πλήρως.
- Μην τοποθετείτε κάποιο κλειστό δοχείο κάτω από τη συσκευή για τη συλλογή πιθανής διαρροής νερού. Επικοινωνήστε με το Εξουσιοδοτημένο Κέντρο Σέρβις για να επιβεβαιώσετε ποια εξαρτήματα επιτρέπεται να χρησιμοποιηθούν.

## 2.2 Ηλεκτρική σύνδεση



### ΠΡΟΕΙΔΟΠΟΙΗΣΗ!

Κίνδυνος πυρκαγιάς και ηλεκτροπληξίας.

- ΠΡΟΕΙΔΟΠΟΙΗΣΗ: Αυτή η συσκευή έχει σχεδιαστεί για εγκατάσταση / σύνδεση σε σύνδεση γείωσης στο κτίριο.
- Χρησιμοποιείτε πάντα σωστά εγκατεστημένη πρίζα με προστασία κατά της ηλεκτροπληξίας.
- Βεβαιωθείτε ότι οι παράμετροι στην πινακίδα τεχνικών χαρακτηριστικών είναι συμβατές με τις ονομαστικές τιμές ηλεκτρικού ρεύματος της παροχής ρεύματος.
- Μην χρησιμοποιείτε πολύπριζα και μπαλαντέζες.
- Προσέχετε να μην προκληθεί ζημιά στο φις τροφοδοσίας και το καλώδιο τροφοδοσίας. Σε περίπτωση που πρέπει να αντικατασταθεί το καλώδιο τροφοδοσίας της συσκευής, η αντικατάσταση πρέπει να γίνει από το Εξουσιοδοτημένο Κέντρο Σέρβις μας.
- Συνδέστε το φις τροφοδοσίας στην πρίζα μόνον αφού έχει ολοκληρωθεί η εγκατάσταση. Μετά την εγκατάσταση, βεβαιωθείτε ότι είναι δυνατή η πρόσβαση στο φις τροφοδοσίας.
- Μην αγγίζετε το καλώδιο ρεύματος ή το φις τροφοδοσίας με βρεγμένα χέρια.

- Μην τραβάτε το καλώδιο τροφοδοσίας για να αποσυνδέσετε τη συσκευή. Τραβάτε πάντα το φις τροφοδοσίας.

## 2.3 Σύνδεση νερού

- Το νερό παροχής δεν πρέπει να υπερβαίνει τους 25 °C.
- Μην προκαλείτε ζημιά στους σωλήνες νερού.
- Πριν από τη σύνδεση της συσκευής σε καινούριους σωλήνες, σε σωλήνες που δεν έχουν χρησιμοποιηθεί για πολύ καιρό, σε σωλήνες όπου έχουν πραγματοποιηθεί επισκευές ή έχουν εγκατασταθεί καινούριες συσκευές (μετρητές νερού κ.λπ.), αφήστε το νερό να τρέξει μέχρι να καθαρίσει.
- Βεβαιωθείτε ότι δεν υπάρχουν ορατές διαρροές νερού κατά τη διάρκεια και μετά την πρώτη χρήση της συσκευής.
- Μην χρησιμοποιείτε επέκταση σωλήνα, αν ο σωλήνας παροχής είναι πολύ κοντός. Επικοινωνήστε με το Εξουσιοδοτημένο Κέντρο Σέρβις για την αντικατάσταση του σωλήνα παροχής.
- Όταν αφαιρείτε τη συσκευή από τη συσκευασία, είναι πιθανό να δείτε νερό να τρέχει από τον σωλήνα αδειάσματος. Αυτό οφείλεται στους ελέγχους με νερό που πραγματοποιούνται στη συσκευή από το εργοστάσιο.
- Μπορείτε να επεκτείνετε τον εύκαμπτο σωλήνα αποστράγγισης σε μέγιστο μήκος 400 cm. Επικοινωνήστε με το Εξουσιοδοτημένο Κέντρο Σέρβις για τον άλλο σωλήνα αδειάσματος και την προέκταση.
- Μετά την εγκατάσταση, βεβαιωθείτε ότι είναι δυνατή η πρόσβαση στη βρύση.

## 2.4 Χρήση



### ΠΡΟΕΙΔΟΠΟΙΗΣΗ!

Κίνδυνος τραυματισμού, ηλεκτροπληξίας, πυρκαγιάς, εγκαυμάτων ή βλάβης της συσκευής.

- Ακολουθείτε τις οδηγίες ασφαλείας που παρέχονται στη συσκευασία του απορρυπαντικού.
- Μην τοποθετείτε εύφλεκτα προϊόντα ή στοιχεία που είναι βρεγμένα με εύφλεκτα προϊόντα μέσα, κοντά ή πάνω στη συσκευή.

- Μην πλένετε υφάσματα τα οποία είναι πολύ λερωμένα με λάδι, γράσο ή άλλες λιπαρές ουσίες. Μπορεί να προκληθεί ζημιά στα ελαστικά εξαρτήματα του πλυντηρίου ρούχων. Πριν τοποθετήσετε τέτοιου είδους υφάσματα στο πλυντήριο ρούχων, ξεπλύντε τα στο χέρι.
- Βεβαιωθείτε ότι έχουν αφαιρεθεί όλα τα μεταλλικά αντικείμενα από τα ρούχα.

## 2.5 Σέρβις

- Για την επισκευή της συσκευής, επικοινωνήστε με το Εξουσιοδοτημένο Κέντρο Σέρβις. Χρησιμοποιείτε μόνο γνήσια ανταλλακτικά.
- Έχετε υπόψη σας ότι αν εκτελεστεί επισκευή από εσάς ή από μη επαγγελματία τεχνικό, μπορεί να υπάρξουν συνέπειες ως προς την ασφάλεια και ενδέχεται να ακυρωθεί η εγγύηση.
- Τα ακόλουθα ανταλλακτικά θα είναι διαθέσιμα για 10 έτη αφότου διακοπεί η κυκλοφορία του μοντέλου: κινητήρας και ψήκτρες κινητήρα, μετάδοση μεταξύ κινητήρα και κάδου, αντλίες, αμορτισέρ και ελατήρια, κάδος πλύσης, βάση κάδου και τα σχετικά ρουλεμάν, θερμαντήρες και αντιστάσεις, συμπεριλαμβανομένων των αντλιών θερμότητας, σωληνώσεις και σχετικός εξοπλισμός συμπεριλαμβανομένων των εύκαμπτων σωλήνων, βαλβίδες, φίλτρα και βαλβίδες διακοπής νερού, πλακέτες κυκλωμάτων, οθόνες ενδείξεων, διακόπτες πίεσης, θερμοστάτες και αισθητήρες, λογισμικό και υλικολογισμικό συμπεριλαμβανομένου του λογισμικού επαναφοράς, πόρτα, μεντεσές πόρτας και λάστιχα, άλλα λάστιχα, διάταξη

ασφάλισης πόρτας, πλαστικά περιφερειακά όπως θήκες απορρυπαντικού. Έχετε υπόψη σας ότι μερικά από αυτά τα ανταλλακτικά είναι διαθέσιμα μόνο σε επαγγελματίες τεχνικούς και ότι δεν είναι όλα τα ανταλλακτικά κατάλληλα για όλα τα μοντέλα.

- Σχετικά με τον/τους λαμπτήρα/λαμπτήρες εντός αυτού του προϊόντος και τους ανταλλακτικούς λαμπτήρες που πωλούνται ξεχωριστά: Αυτοί οι λαμπτήρες προορίζονται ώστε να αντέχουν σε εξαιρετικά δύσκολες συνθήκες σε οικιακές συσκευές, όπως σε θερμοκρασίες, δονήσεις, υγρασία ή προορίζονται να σηματοδοτούν πληροφορίες σχετικά με τη λειτουργική κατάσταση της συσκευής. Δεν προορίζονται για χρήση σε άλλες εφαρμογές και δεν είναι κατάλληλοι για τον φωτισμό οικιακών χώρων.

## 2.6 Απόρριψη

### ΠΡΟΕΙΔΟΠΟΙΗΣΗ!

Κίνδυνος τραυματισμού ή ασφυξίας.

- Αποσυνδέστε τη συσκευή από την παροχή ρεύματος και νερού.
- Κόψτε το καλώδιο τροφοδοσίας κοντά στη συσκευή και απορρίψτε το.
- Αφαιρέστε το μάνταλο της πόρτας για να αποτραπεί ο εγκλεισμός παιδιών ή ζώων μέσα στον κάδο.
- Απορρίψτε τη συσκευή σύμφωνα με τις τοπικές διατάξεις για την απόρριψη αποβλήτων ηλεκτρικού και ηλεκτρονικού εξοπλισμού (ΑΗΗΕ).

## 3. ΠΕΡΙΓΡΑΦΗ ΠΡΟΪΟΝΤΟΣ

### 3.1 Ειδικά χαρακτηριστικά

Το νέο σας πλυντήριο ρούχων πληροί όλες τις σύγχρονες προδιαγραφές για αποτελεσματικό πλύσιμο με χαμηλή κατανάλωση σε νερό, ενέργεια και απορρυπαντικό, καθώς και σωστή φροντίδα των ρούχων.

- Η **PowerCare τεχνολογία** σχεδιάστηκε για την προστασία των υφασμάτων των ρούχων χάρη στις διαφορετικές φάσεις

προανάμιξης που διαλύουν πρώτα το απορρυπαντικό και, στη συνέχεια, το μαλακτικό στο νερό πριν από τη διανομή τους στα ρούχα. Με αυτόν τον τρόπο φτάνουν σε όλες τις ίνες και τις φροντίζουν.

- Η **ProSense τεχνολογία** ανιχνεύει το μέγεθος του φορτίου, ορίζοντας τη διάρκεια του προγράμματος μέσα σε 30 δευτερόλεπτα. Το πρόγραμμα πλύσης προσαρμόζεται στο φορτίο των ρούχων

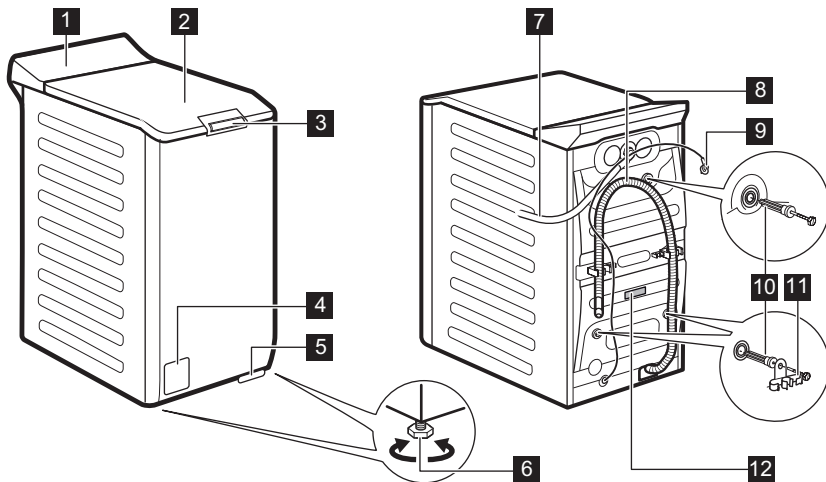
και τον τύπο των υφασμάτων χωρίς κατανάλωση περισσότερου χρόνου, ενέργειας και νερού από όσο χρειάζεται.

- Ο ατμός είναι ένας γρήγορος και εύκολος τρόπος για το φρεσκάρισμα των ρούχων. Τα απαλά προγράμματα ατμού απομακρύνουν τις οσμές και μειώνουν το τσαλάκωμα στα στεγνά υφάσματα και έτσι χρειάζονται λίγο σιδέρωμα. Η **Τελείωμα με Ατμό επιλογή**, ολοκληρώνει κάθε κύκλο με απαλό ατμό ο οποίος χαλαρώνει τις ίνες και μειώνει το

τσαλάκωμα στα υφάσματα. Για ευκολότερο σιδέρωμα!

- Η **Λεκές επιλογή** κάνει προεργασία αφαίρεσης των επίμονων λεκέδων, βελτιώνοντας την αποτελεσματικότητα του προϊόντος αφαίρεσης λεκέδων.
- Χάρη στην **Soft Plus επιλογή**, το μαλακτικό απλώνεται ομοιόμορφα στα ρούχα και εισχωρεί βαθιά στις ίνες των υφασμάτων εξασφαλίζοντας τέλεια απαλότητα.

### 3.2 Επισκόπηση συσκευής

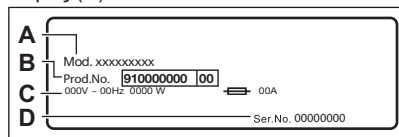


- 1** Πίνακας χειριστηρίων
- 2** Καπάκι
- 3** Λαβή ώθησης καπακιού
- 4** Φίλτρο αντλίας αδειάσματος
- 5** Μοχλός για μετακίνηση της συσκευής
- 6** Πόδια για οριζόντιωση της συσκευής
- 7** Σωλήνας παροχής

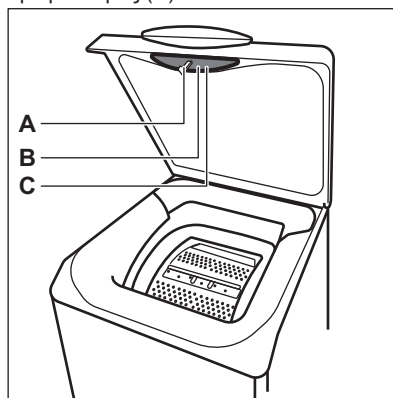
- 8** Σωλήνας αδειάσματος
- 9** Καλώδιο τροφοδοσίας
- 10** Πείροι μεταφοράς
- 11** Στήριγμα σωλήνα
- 12** Πινακίδα τεχνικών χαρακτηριστικών

## Πληροφορίες για την εγγραφή του προϊόντος.

Η **πινακίδα τεχνικών χαρακτηριστικών** αναφέρει το όνομα μοντέλου (**A**), τον κωδικό προϊόντος (**B**), τις ονομαστικές τιμές ηλεκτρικού ρεύματος (**C**) και τον αριθμό σειράς (**D**).



Η **ετικέτα πληροφοριών** αναφέρει το όνομα μοντέλου (**A**), τον κωδικό προϊόντος (**B**) και τον αριθμό σειράς (**C**).



## 4. ΤΕΧΝΙΚΑ ΧΑΡΑΚΤΗΡΙΣΤΙΚΑ

Διάσταση	Πλάτος/ Ύψος/ Συνολικό βάθος	39,7 cm /90,3 cm /59,9 cm
Ηλεκτρική σύνδεση	Τάση Συνολική ισχύς Ασφαλειοδιακόπτης Συχνότητα	230 V 2100 W 10 A 50 Hz
Το προστατευτικό κάλυμμα εξασφαλίζει το επίπεδο προστασίας από την εισροή στερεών σωματιδίων και υγρασίας, με την εξαίρεση εξοπλισμού χαμηλής τάσης που δεν διαθέτει προστασία από την υγρασία		IPX4
Πίεση παροχής νερού	Ελάχιστο Μέγιστο	0,5 bar (0,05 MPa) 10 bar (1,0 MPa)
Παροχή νερού <sup>1)</sup>		Κρύο νερό
Μέγιστο Φορτίο	Βαμβακερά	7.0 kg
Ταχύτητα στυψίματος	Μέγιστη ταχύτητα στυψίματος	1251 rpm

1) Συνδέστε τον σωλήνα παροχής νερού σε βρύση παροχής νερού με 3/4" σπειρωμα.

## 5. ΕΓΚΑΤΑΣΤΑΣΗ

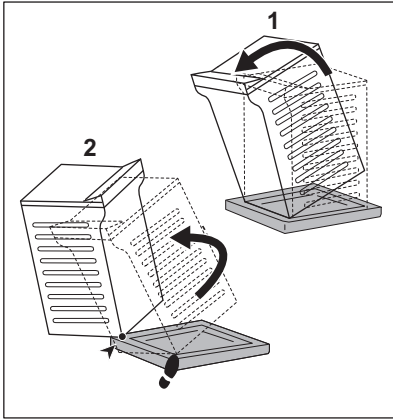


### ΠΡΟΕΙΔΟΠΟΙΗΣΗ!

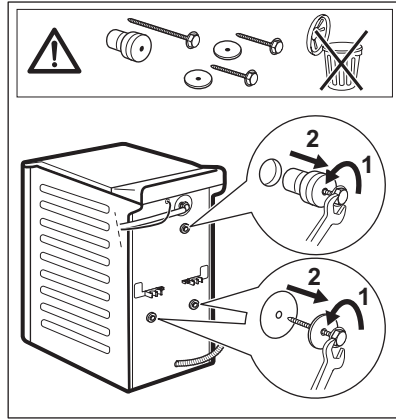
Ανατρέξτε στα κεφάλαια σχετικά με την Ασφάλεια.

## 5.1 Αποσυσκευασία και τοποθέτηση

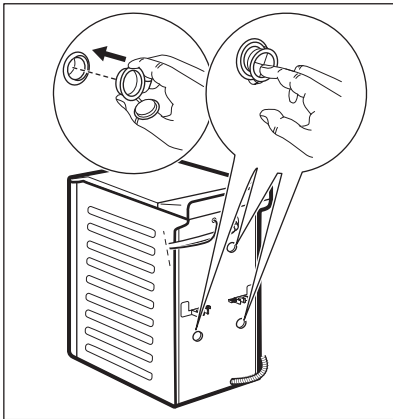
1.



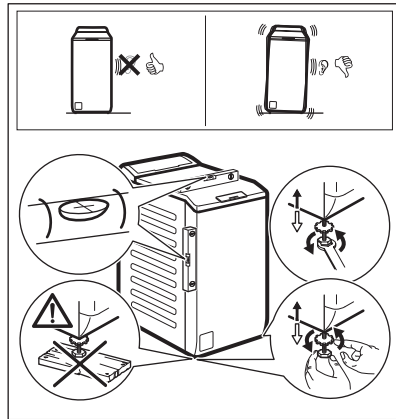
2.



3.



4.



**Σας συνιστούμε να φυλάξετε τα υλικά συσκευασίας και τους πείρους μεταφοράς, σε περίπτωση που χρειαστεί να μετακινήσετε τη συσκευή.**

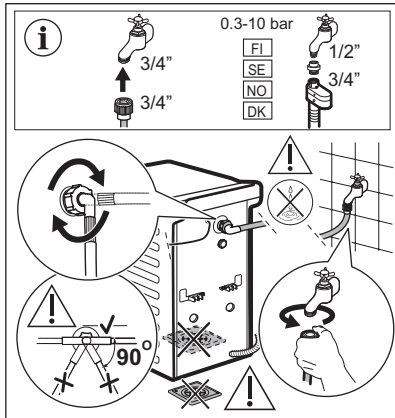
Προσαρμόστε σωστά τη συσκευή για την αποτροπή δονήσεων, θορύβου και μετακίνησης της συσκευής όταν αυτή λειτουργεί.



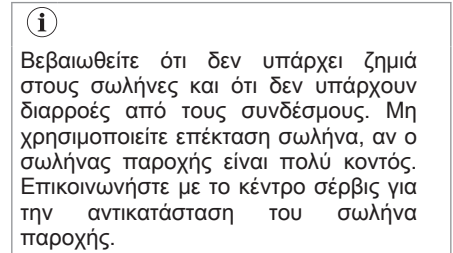
### **ΠΡΟΕΙΔΟΠΟΙΗΣΗ!**

**Μην τοποθετείτε χαρτόνι, ξύλο ή άλλα υλικά κάτω από τη συσκευή για να την οριζοντιώσετε.**

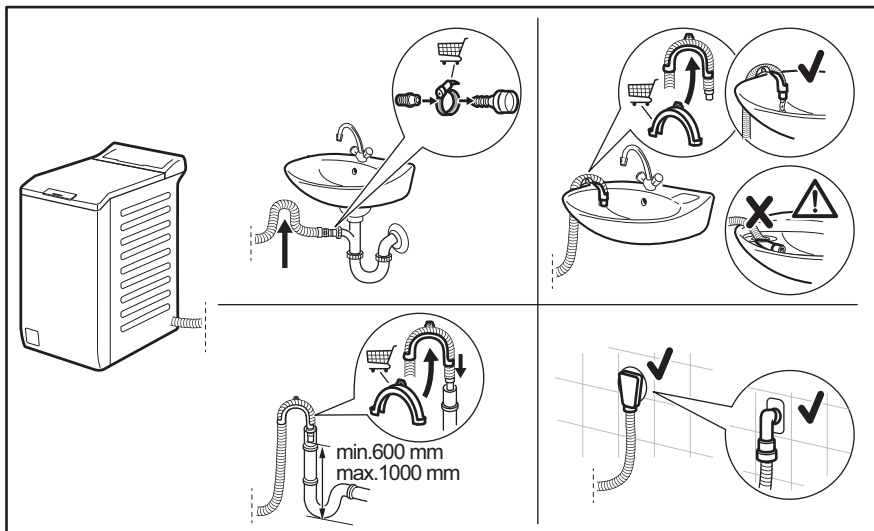
## 5.2 Ο σωλήνας εισόδου



Τα αξεσουάρ που παραδίδονται μαζί με τη συσκευή μπορεί να διαφέρουν ανάλογα με το μοντέλο.



## 5.3 Άδειασμα του νερού



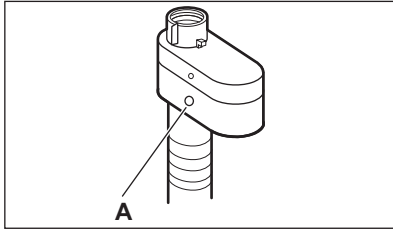
Ο σωλήνας αδειάσματος θα πρέπει να παραμένει σε ύψος όχι μικρότερο από 600 mm και όχι μεγαλύτερο από 1.000 mm.

Μπορείτε να επιμηκύνετε τον σωλήνα αδειάσματος έως 4.000 mm κατά μέγιστο. Επικοινωνήστε με το εξουσιοδοτημένο κέντρο σέρβις για να προμηθευτείτε άλλον σωλήνα αδειάσματος και την επέκτασή του.

## 5.4 Συσκευή Water-stop

Ο σωλήνας παροχής διαθέτει διάταξη διακοπής νερού. Αυτό το μηχάνημα αποτρέπει τυχόν διαρροές στον σωλήνα λόγω φυσικής γήρανσης.

Ο κόκκινος τομέας στο παράθυρο «Α» υποδεικνύει αυτό το σφάλμα.



Αν συμβεί κάτι τέτοιο, κλείστε τη βρύση και επικοινωνήστε με το εξουσιοδοτημένο κέντρο σέρβις για πληροφορίες σχετικά με την αντικατάσταση του σωλήνα.

## 5.5 Ηλεκτρική σύνδεση

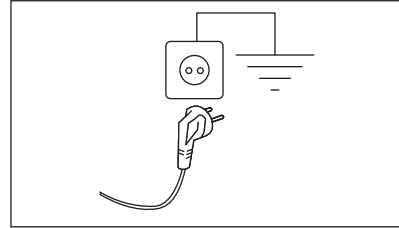
Στο τέλος της εγκατάστασης μπορείτε να συνδέσετε το φως τροφοδοσίας στην πρίζα.

Η πινακίδα τεχνικών χαρακτηριστικών και το κεφάλαιο «Τεχνικά Χαρακτηριστικά» υποδεικνύουν τις ονομαστικές τιμές ηλεκτρικού ρεύματος. Βεβαιωθείτε ότι οι

παράμετροι στην πινακίδα τεχνικών χαρακτηριστικών είναι συμβατές με την παροχή ρεύματος.

Ελέγξτε εάν η ηλεκτρολογική εγκατάσταση στο σπίτι σας μπορεί να αντέξει το μέγιστο απαιτούμενο φορτίο, λαμβάνοντας υπόψη και την ταυτόχρονη χρήση άλλων συσκευών.

**Συνδέστε τη συσκευή σε πρίζα με γείωση.**



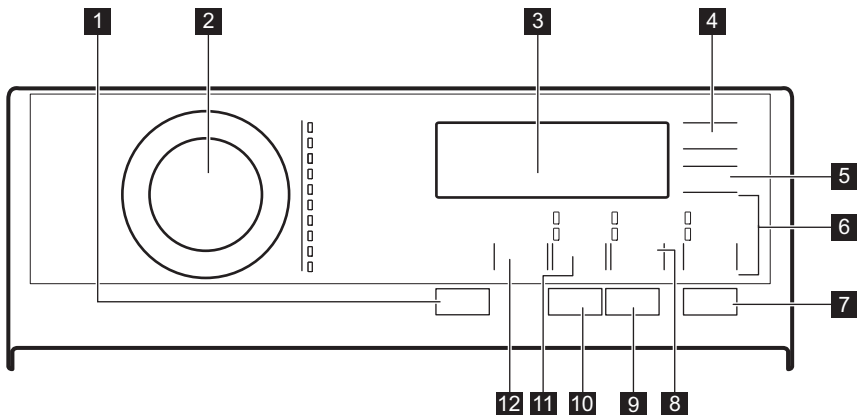
Μετά την εγκατάσταση της συσκευής πρέπει να υπάρχει εύκολη πρόσβαση στο καλώδιο τροφοδοσίας.




Για ηλεκτρολογικές εργασίες που απαιτούνται για την εγκατάσταση αυτής της συσκευής, επικοινωνήστε με το Εξουσιοδοτημένο Κέντρο Σέρβις.











Ο κατασκευαστής δεν αναλαμβάνει καμία ευθύνη για βλάβες ή τραυματισμούς που οφείλονται σε παράβλεψη των προαναφερθέντων κανονισμών ασφαλείας.

## 6. ΠΙΝΑΚΑΣ ΧΕΙΡΙΣΤΗΡΙΩΝ

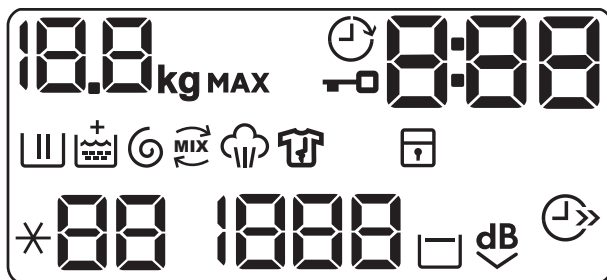
### 6.1 Περιγραφή πίνακα χειριστηρίων



- 1 Ενεργοποίηση/Απενεργοποίηση κουμπι επαφής ①
- 2 Διακόπτης επιλογής προγράμματος
- 3 Οθόνη
- 4 Χρονοκαθυστέρηση έναρξης κουμπι αφής ⌚
- 5 Εξοικονόμηση Χρόνου κουμπι αφής ⌚➔
- 6 Rinse κουμπι αφής 
  - Επιλογή Επιπλέον ξέβγαλμα 
  - Παράλειψη της φάσης πλύσης - Μόνο ξέβγαλμα 
- 7 Έναρξη/Παύση κουμπι αφής ▶||

- 8 Λεκέδες/Πρόπλυση κουμπι αφής  
  - Επιλογή Λεκές 
  - Επιλογή Πρόπλυση 
- 9 Anti-allergy κουμπι αφής 
- 10 Τελείωμα με Ατμό κουμπι αφής 
- 11 Στύψιμο κουμπι αφής 
  - Παράλειψη φάσεων - Μόνο άδειασμα 
  - Παράλειψη φάσεων - Μόνο στύψιμο 
- 12 Θερμοκρασία κουμπι αφής 

## 6.2 Οθόνη



Η ένδειξη **kg** αναβοσβήνει κατά τη διάρκεια εκτίμησης του φορτίου ρούχων.



Ένδειξη μέγιστου φορτίου ρούχων. Αναβοσβήνει όταν το φορτίο ρούχων υπερβαίνει το μέγιστο δηλωμένο φορτίο του επιλεγμένου προγράμματος.




Ένδειξη κλειδώματος κατακτιού.



Ένδειξη καθυστέρησης έναρξης.












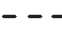





Η ψηφιακή ένδειξη μπορεί να εμφανίζει τα εξής:

- Διάρκεια προγράμματος (π.χ. **2:40**).
- Χρόνος καθυστέρησης (π.χ. **30'** ή **2h**).
- Τέλος κύκλου .
- Κωδικός βλάβης (**E20**).
- Ένδειξη συνολικών ωρών λειτουργίας της συσκευής. Ανατρέξτε στην ενότητα «Υπολογιστής ωρών λειτουργίας» στην παράγραφο «Ρυθμίσεις» για περισσότερες λεπτομέρειες.











Ένδειξη φάσης πλύσης. Αναβοσβήνει κατά τη διάρκεια της φάσης πρόπλυσης και πλύσης.

	Ένδειξη φάσης ξεβγάλματος. Αναβοσβήνει κατά τη διάρκεια της φάσης ξεβγάλματος.
	Επιλογή Soft Plus. Η ένδειξη  εμφανίζεται πάνω από την ένδειξη  όταν έχει ρυθμιστεί αυτή η επιλογή.
	Ένδειξη φάσης στυψίματος και αδειάσματος. Αναβοσβήνει κατά τη διάρκεια της φάσης στυψίματος και αδειάσματος.
	Ένδειξη PowerCare.
	Ένδειξη φάσης ατμού.
	Ένδειξη φάσης προστασίας κατά του σαλακώματος. Διαβάστε την παράγραφο Τελείωμα με Ατμό για περισσότερες λεπτομέρειες.
	Ένδειξη κλειδώματος ασφαλείας για παιδιά.
	Ένδειξη θερμοκρασίας. Η ένδειξη «-» εμφανίζεται όταν έχει ρυθμιστεί κρύα πλύση.
	Ένδειξη ταχύτητας στυψίματος.
	Ένδειξη απουσίας ταχύτητας στυψίματος. Η φάση στυψίματος είναι απενεργοποιημένη, η συσκευή εκτελεί μόνο τη φάση αδειάσματος.
	Ένδειξη ξεβγάλματος χωρίς άδειασμα νερού.
	Ένδειξη Extra Silent.
	Ένδειξη εξοικονόμησης χρόνου.

## 7. ΠΙΝΑΚΑΣ ΠΡΟΓΡΑΜΜΑΤΩΝ

### Προγράμματα πλύσης




Πρόγραμμα	Περιγραφή προγράμματος
Eco 40-60	<b>Λευκά βαμβακερά και ανθεκτικά χρωματιστά βαμβακερά.</b> Κανονικά λερωμένα ρούχα. Η κατανάλωση ενέργειας μειώνεται και η διάρκεια του προγράμματος πλύσης παρατείνεται, διασφαλίζοντας καλά αποτελέσματα πλύσης.
Cottons	<b>Λευκά βαμβακερά και χρωματιστά βαμβακερά.</b> Κανονικά, πολύ και λίγο λερωμένα ρούχα.
Synthetics	<b>Συνθετικά υφάσματα ή ανάμεικτα υφάσματα.</b> Κανονικά λερωμένα ρούχα.
Delicates	<b>Ευαίσθητα υφάσματα, όπως ακρυλικά, βισκόζη και ανάμεικτα υφάσματα που απαιτούν απαλότερη πλύση.</b> Κανονικά και λίγο λερωμένα ρούχα.
Wool/Silk  	<b>Μάλλινα που πλένονται στο πλυντήριο, μάλλινα που πλένονται στο χέρι και άλλα υφάσματα με το σύμβολο «πλύσιμο στο χέρι» <sup>1)</sup>.</b>

Πρόγραμμα	Περιγραφή προγράμματος
Steam 	<p><b>Βαμβακερά, συνθετικά και ανάμεικτα υφάσματα.</b> Ειδικός κύκλος ατμού χωρίς πλύση που μπορεί να χρησιμοποιηθεί για την προετοιμασία των στεγνών ρούχων σας, για σιδέρωμα ή φρεσκάρισμα ρούχων που έχουν φορεθεί μία φορά<sup>(2)(3)</sup>. Αυτό το πρόγραμμα μειώνει το τσαλάκωμα και τις οσμές<sup>(4)</sup> και χαλαρώνει τις ίνες. Όταν ολοκληρωθεί το πρόγραμμα, αφαιρέστε γρήγορα τα ρούχα από τον κάδο. Μετά από ένα πρόγραμμα ατμού, το σιδέρωμα γίνεται χωρίς κόπο. Μη χρησιμοποιείτε απορρυπαντικό. Αν είναι απαραίτητο, αφαιρέστε λεκέδες πλένοντας ή χρησιμοποιώντας προϊόν αφαίρεσης λεκέδων τοπικά. Τα προγράμματα ατμού δεν εκτελούν κύκλους υγιεινής. Μην ρυθμίζετε ένα πρόγραμμα ατμού με τους παρακάτω τύπους υφασμάτων:</p> <ul style="list-style-type: none"> <li>• Ρούχα που δεν είναι κατάλληλα για στέγνωμα στο στεγνωτήριο.</li> <li>• Ρούχα με ετικέτα «Μόνο στεγνό καθάρισμα».</li> </ul>
PowerClean 59min	<p><b>Βαμβακερά και ανθεκτικά χρωματιστά συνθετικά υφάσματα.</b> Πλήρες πρόγραμμα πλύσης το οποίο, μόνο σε 59 λεπτά, πλένει εντατικά τα ρούχα που λερωθούντα καθημερινά και εξασφαλίζει ένα καλό αποτέλεσμα πλύσης σε σύντομο χρόνο.</p>
20min 3kg	<p><b>Βαμβακερά και συνθετικά υφάσματα</b> λίγο λερωμένα ή που έχουν φορεθεί μόνο μία φορά.</p>
Outdoor 	<div data-bbox="364 630 1024 726" style="border: 1px solid black; padding: 5px;"> <p> Μη χρησιμοποιείτε μαλακτικό και βεβαιωθείτε ότι δεν υπάρχουν υπολείμματα μαλακτικού στη θήκη απορρυπαντικού.</p> </div> <p><b>Ρούχα outdoor, ρούχα για τεχνικές εργασίες, αθλητικά υφάσματα, αδιάβροχα και διαπνέοντα μπουφάν, μπουφάν με αφαιρούμενη επένδυση φλις ή μονωτική εσωτερική επένδυση.</b> Το συνιστώμενο φορτίο ρούχων είναι 2.0 kg.</p> <p>Αυτό το πρόγραμμα μπορεί επίσης να χρησιμοποιηθεί ως κύκλος επαναφοράς της αδιαβροχοποίησης, ειδικά προσαρμοσμένο για τη φροντίδα ρούχων με υδροφοβική επίστρωση. Για να εκτελεστεί ο κύκλος επαναφοράς αδιαβροχοποίησης, ακολουθήστε την παρακάτω διαδικασία:</p> <ul style="list-style-type: none"> <li>• Ρίξτε το απορρυπαντικό στη θήκη .</li> <li>• Ρίξτε ένα ειδικό προϊόν επαναφοράς για αδιάβροχα υφάσματα στη θήκη για το μαλακτικό .</li> <li>• Μειώστε τον όγκο του φορτίου στο 1.0 kg.</li> </ul> <div data-bbox="364 1045 1024 1252" style="border: 1px solid black; padding: 5px;"> <p> Για να βελτιώσετε περισσότερο τη δράση του προϊόντος επαναφοράς για αδιάβροχα υφάσματα, στεγνώστε τα ρούχα σε στεγνωτήριο ρυθμίζοντας το πρόγραμμα στεγνώματος Outdoor (εφόσον υπάρχει και αν αναγράφεται στην ετικέτα φροντίδας των ρούχων ότι επιτρέπεται το στέγνωμά τους σε στεγνωτήριο).</p> </div>

Πρόγραμμα	Περιγραφή προγράμματος
Duvet	<b>Μονές συνθετικές κουβέρτες, ρούχα με επένδυση, παπλώματα, μπουφάν με πούπουλα και παρόμοια είδη.</b>

- 1) Κατά τη διάρκεια αυτού του κύκλου ο κάδος περιστρέφεται αργά εξασφαλίζοντας μια απαλή πλύση. Μπορεί να φαίνεται ότι ο κάδος δεν περιστρέφεται ή δεν περιστρέφεται σωστά, αλλά αυτό είναι φυσιολογικό για αυτό το πρόγραμμα.
- 2) Εάν ρυθμίσετε ένα πρόγραμμα Ατμού με στεγνά ρούχα, στο τέλος του κύκλου τα ρούχα μπορεί να είναι υγρά.
- 3) Στεγνώστε τα ρούχα σε απλώστρα για 10 λεπτά.
- 4) Το πρόγραμμα Ατμού δεν αφαιρεί τις πολύ έντονες οσμές.

### Προγράμματα πλύσης

Πρόγραμμα	Προεπιλεγμένη θερμοκρασία Εύρος θερμοκρασίας	Ταχύτητα στυψίματος αναφοράς Εύρος ταχύτητας στυψίματος	Μέγιστο φορτίο
Eco 40-60	40 °C <b>1)</b>	1300 rpm 1300 - 400 rpm	7.0 kg
Cottons	40°C 95°C - Κρύο	1300 rpm 1300-400 rpm	7.0 kg
Synthetics	40°C 60°C - Κρύο	1200 rpm 1200 - 400 rpm	3.0 kg
Delicates	30°C 40°C - Κρύο	1200 rpm 1200 - 400 rpm	2.0 kg
 Wool/Silk	40°C 40°C - Κρύο	1200 rpm 1200 - 400 rpm	1.5 kg
 Steam	-	-	1.0 kg
PowerClean 59min	30°C 60°C - 30°C	1300 rpm 1300 rpm - 400 rpm	3.0 kg
20min 3kg	30°C 40°C - 30°C	1200 rpm 1200 - 400 rpm	3.0 kg
 Outdoor	30°C 40°C - Κρύο	1200 rpm 1200 - 400 rpm	2.0 <b>2)</b> 1.0 <b>3)</b>

Πρόγραμμα	Προεπιλεγμένη θερμοκρασία Εύρος θερμοκρασίας	Ταχύτητα στύψιματος αναφοράς Εύρος ταχύτητας στύψιματος	Μέγιστο φορτίο
Duvet	40°C 60°C - Κρύο	800 rpm 800 - 400 rpm	2.0 kg

1) Σύμφωνα με τον Κανονισμό με αριθμό 2019/2023 της Επιτροπής της ΕΕ, αυτό το πρόγραμμα στους 40 °C είναι ικανό να καθαρίσει κανονικά λερωμένα βαμβακερά ρούχα που αναφέρεται στην ετικέτα τους ότι πλένονται στους 40 °C ή στους 60 °C, μαζί στον ίδιο κύκλο.



Για τη θερμοκρασία που έφτασαν τα ρούχα, τη διάρκεια προγράμματος και άλλα δεδομένα, ανατρέξτε στο κεφάλαιο «Τιμές κατανάλωσης».

Τα πλέον αποτελεσματικά προγράμματα όσον αφορά την κατανάλωση ενέργειας είναι εκείνα που έχουν χαμηλότερες θερμοκρασίες και μεγαλύτερη διάρκεια.





2) kg Πρόγραμμα πλύσης.

3) kg Πρόγραμμα πλύσης και φάση αδιαβροχοποίησης.

## Συμβατότητα επιλογών προγράμματος

Επιλογές	Το πρόγραμμα Eco 40-60	Cottons	Synthetics	Delicates	Wool/Silk	Steam	PowerClean 59min	20min 3kg	Outdoor	Duvet
Στύψιμο	■	■	■	■	■	■	■	■	■	■
Ξέβγαλμα χωρίς άδειασμα νερού	■	■	■	■	■	■	■	■	■	■
Extra Silent		■	■	■						
Μόνο άδειασμα		■	■	■	■		■	■	■	■
Μόνο στύψιμο		■	■	■	■		■	■	■	■
Λεκές  1)		■	■							
Πρόπλυση		■	■							
Επιπλέον ξέβγαλμα		■	■	■			■		■	
Μόνο ξέβγαλμα		■	■	■	■		■	■	■	■



Επιλογές	Το πρόγραμμα Eco 40-60	Cottons	Synthetics	Delicates	Wool/Silk 	Steam 	PowerClean 59min	20min 3kg	Outdoor 	Duvet
----------	---------------------------	---------	------------	-----------	---	---	------------------	-----------	---	-------

Anti-allergy 		■								
Εξοικονόμηση Χρόνου 2) 		■	■	■		■				
Χρονοκαθυστέρηση έναρξης 	■	■	■	■	■	■	■	■	■	■
Τελείωμα με Ατμό  1)		■	■							
Soft Plus		■	■	■			■			■

1) Η επιλογή αυτή δεν είναι διαθέσιμη σε θερμοκρασίες κάτω των 40 °C.

2) Εάν ρυθμίσετε την πιο σύντομη διάρκεια, συνιστάται η μείωση του μεγέθους του φορτίου. Μπορείτε να φορτώσετε πλήρως τη συσκευή, αλλά τα αποτελέσματα της πλύσης μπορεί να είναι λιγότερο ικανοποιητικά.

### Κατάλληλα απορρυπαντικά για προγράμματα πλύσης

Πρόγραμμα	Απορρυπαντικό σε σκόνη γενικής χρήσης <sup>1)</sup>	Υγρό απορρυπαντικό γενικής χρήσης	Υγρό για χρωματιστά	Ευαίσθητα μάλλινα	Ειδικό
Eco 40-60	▲	▲	▲	--	--
Cottons	▲	▲	▲	--	--
Synthetics	▲	▲	▲	--	--
Delicates	--	--	--	▲	▲
Wool/Silk 	--	--	--	▲	▲
PowerClean 59min	--	▲	▲	--	--
20min 3kg	--	▲	▲	--	--
Outdoor 	--	--	--	▲	▲
Duvet	--	--	--	▲	▲

1) Σε θερμοκρασία υψηλότερη από 60 °C συνιστάται η χρήση απορρυπαντικού σε σκόνη.

▲ = Συνιστώμενα

-- = Μη συνιστώμενα

## 7.1 Woolmark Wool Care - πράσινο



Ο κύκλος πλυσίματος για μάλλινα αυτής της συσκευής έχει εγκριθεί από την The Woolmark Company για το πλύσιμο μάλλινων ρούχων με σήμανση «πλύσιμο στο χέρι», υπό την προϋπόθεση ότι τα προϊόντα πλένονται σύμφωνα με τις οδηγίες στην ετικέτα κατασκευαστή, καθώς και τις οδηγίες που παρέχονται από τον κατασκευαστή του παρόντος πλυντηρίου ρούχων. M1734  
Το σύμβολο Woolmark είναι σήμα πιστοποίησης σε πολλές χώρες.

## 8. ΕΠΙΛΟΓΕΣ

### 8.1 Εισαγωγή



Αυτές οι επιλογές/λειτουργίες δεν είναι επιλέξιμες σε όλα τα προγράμματα πλύσης. Ελέγξτε τη συμβατότητα μεταξύ επιλογών/λειτουργιών και προγραμμάτων πλύσης στο κεφάλαιο "Πίνακας προγραμμάτων". Μια επιλογή/λειτουργία μπορεί να αποκλείσει κάποια άλλη και σε αυτή την περίπτωση η συσκευή δεν σας επιτρέπει να ορίσετε μαζί μη συμβατές επιλογές/λειτουργίες.

Βεβαιωθείτε ότι η οθόνη αφής και τα κουμπιά είναι πάντα καθαρά και στεγνά.



### 8.2 Ενεργοποίηση/ Απενεργοποίηση

Εάν πατήσετε αυτό το κουμπί για μερικά δευτερόλεπτα, γίνεται ενεργοποίηση ή απενεργοποίηση της συσκευής. Ακούγονται δύο διαφορετικοί ήχοι κατά την ενεργοποίηση ή απενεργοποίηση της συσκευής.

Καθώς η λειτουργία αναμονής απενεργοποιεί τη συσκευή αυτόματα για να μειωθεί η κατανάλωση ενέργειας σε ορισμένες περιπτώσεις, ίσως χρειαστεί να ενεργοποιήσετε τη συσκευή ξανά.

Για περισσότερες λεπτομέρειες, ανατρέξτε στην παράγραφο «Αναμονή» του κεφαλαίου «Καθημερινή χρήση».

### 8.3 Anti-allergy

Ορίστε αυτή την επιλογή με το πρόγραμμα για τα λευκά Cottons ρούχα. Όταν οριστεί η επιλογή, δεν μπορεί να αλλάξει η θερμοκρασία ή ο χρόνος κύκλου. Οι επιλογές Εξοικονόμηση Χρόνου  και Πολύ αθόρυβο  δεν είναι διαθέσιμες.

Η αντίστοιχη ένδειξη πάνω από το κουμπί αφής ανάβει.

Αυτή η επιλογή, χάρη στη φάση πλύσης σε συνδυασμό με ατμό, αφαιρεί περισσότερο από το 99,99% των βακτηρίων και των ιών, διατηρώντας τη θερμοκρασία πάνω από τους 60°C καθ' όλη τη διάρκεια της φάσης πλύσης, με πρόσθετη δράση στις ίνες χάρη στη φάση ατμού, μια φάση ενισχυμένου ξεβγάλματος διασφαλίζει τη σωστή απομάκρυνση του απορρυπαντικού και των υπολειμμάτων μικροοργανισμών. Αυτή η επιλογή διασφαλίζει επίσης τη σωστή αφαίρεση των αλλεργιογόνων στοιχείων/γύρης.



Έχει εξεταστεί για Staphylococcus aureus, Enterococcus faecium, Candida albicans, Pseudomonas aeruginosa και MS2 Bacteriophage σε εξωτερική δοκιμή που πραγματοποιήθηκε από την εταιρεία Swissatest Testmaterialien AG το 2021 (Αρ. αναφοράς δοκιμής 202120117).

## 8.4 Εξοικονόμηση Χρόνου ↗

Με αυτή την επιλογή μπορείτε να μειώσετε τη διάρκεια του προγράμματος.

- Εάν τα ρούχα είναι κανονικά ή λίγο λερωμένα, συνιστάται να μειώσετε τον χρόνο του προγράμματος πλύσης. Αγγίξτε αυτό το κουμπί **μία φορά** για να μειώσετε τη διάρκεια.
- Σε περίπτωση μικρότερου φορτίου, αγγίξτε αυτό το κουμπί **δύο φορές** για να ρυθμίσετε ένα πολύ σύντομο πρόγραμμα.

Στην οθόνη εμφανίζεται η ένδειξη ↗.



Αυτή η επιλογή μπορεί επίσης να χρησιμοποιηθεί για τη μείωση της διάρκειας του προγράμματος Steam.

## 8.5 Θερμοκρασία 📉

Όταν επιλέγετε ένα πρόγραμμα πλύσης, η συσκευή προτείνει αυτόματα μια προεπιλεγμένη θερμοκρασία.

Προβείτε σε αυτή την επιλογή για να αλλάξετε την προεπιλεγμένη θερμοκρασία.

Ανάβει η ένδειξη \*--= κρύο νερό για τη ρυθμισμένη θερμοκρασία (η συσκευή δεν θερμαίνει το νερό).

## 8.6 Στύψιμο ☰

Όταν επιλέγετε το πρόγραμμα, η συσκευή επιλέγει αυτόματα τη μέγιστη ταχύτητα στυψίματος. Η οθόνη εμφανίζει μόνο τις ταχύτερες στυψίματος που είναι διαθέσιμες για το εκάστοτε επιλεγμένο πρόγραμμα.

Αγγίξτε αυτό το κουμπί επανειλημμένα για:

- **Μείωση της ταχύτητας στυψίματος.**
- **Ενεργοποίηση της επιλογής Ξέβγαλμα χωρίς άδειασμα νερού.**

Το νερό από το τελευταίο ξέβγαλμα παραμένει στον κάδο ώστε να μην τσαλακωθούν τα υφάσματα. Το πρόγραμμα πλύσης τελειώνει με νερό στον κάδο και η τελική φάση στυψίματος δεν πραγματοποιείται.

Στην οθόνη εμφανίζεται η ένδειξη ☐.

Το καπάκι παραμένει ασφαλισμένο. Ο κάδος περιστρέφεται τακτικά για να μειωθεί

το τσαλάκωμα των ρούχων. Πρέπει να αδειάσετε το νερό για να απασφαλιστεί το καπάκι.

Αγγίξτε το κουμπί Έναρξη/Παύση: η συσκευή εκτελεί τη φάση στυψίματος και αδειάζει το νερό.

- **Ενεργοποίηση της επιλογής Εξαιρετικά αθόρυβο.**

Όλες οι φάσεις στυψίματος (ενδιάμεσο στύψιμο και τελικό στύψιμο) καταστέλλονται και το πρόγραμμα τερματίζεται με νερό στον κάδο. Αυτό συμβάλλει στη μείωση του τσαλακώματος. Επειδή το πρόγραμμα είναι πολύ αθόρυβο, είναι ιδανικό για χρήση κατά τις νυχτερινές ώρες όταν διατίθεται φθηνότερο τιμολόγιο ρεύματος. Σε ορισμένα προγράμματα τα ξεβγάλματα εκτελούνται με περισσότερο νερό.

Στην οθόνη εμφανίζεται η ένδειξη <sup>dB</sup> ↘. Το καπάκι παραμένει ασφαλισμένο. Ο κάδος περιστρέφεται τακτικά για να μειωθεί το τσαλάκωμα των ρούχων. Πρέπει να αδειάσετε το νερό για να απασφαλιστεί το καπάκι.

Αγγίξτε το κουμπί Έναρξη/Παύση: η συσκευή εκτελεί μόνο τη φάση αδειάσματος.



Η συσκευή αδειάζει το νερό αυτόματα μετά από περίπου 18 ώρες.

- **Ενεργοποιήστε την Μόνο άδειασμα** ↕ επιλογή (**Παράλειψη των φάσεων πλύσης, ξεβγάλματος και στυψίματος**). Η συσκευή εκτελεί μόνο τη φάση αδειάσματος νερού του επιλεγμένου προγράμματος πλύσης.

Η οθόνη εμφανίζει την ένδειξη -- (κρύο), και την ένδειξη --- (χωρίς στύψιμο) και την ένδειξη ☰.

- **Ενεργοποιήστε την Μόνο στύψιμο** ☰ επιλογή (**Παράλειψη των φάσεων πλύσης και ξεβγάλματος**). Η συσκευή εκτελεί μόνο τη φάση στυψίματος του επιλεγμένου προγράμματος πλύσης.

Η οθόνη εμφανίζει την ένδειξη -- (κρύο), την ένδειξη φάσης και την ταχύτητα στυψίματος.




Αν χρειάζεται να μειώσετε την ταχύτητα στυψίματος, επιλέξτε ως προεπιλογή ένα πρόγραμμα με χαμηλότερη ταχύτητα στυψίματος.

## 8.7 Λεκέδες/Πρόπλυση

Πιέστε αυτό το κουμπί επανειλημμένα για να ενεργοποιήσετε τη μία από τις δύο επιλογές.

### • Λεκές

Ορίστε αυτή την επιλογή για να προσθέσετε μια φάση κατά των λεκέδων σε ένα πρόγραμμα, προκειμένου να γίνει επεξεργασία των πολύ λερωμένων ή λεκιασμένων ρούχων με προϊόν αφαίρεσης λεκέδων.

Ρίξτε το προϊόν αφαίρεσης λεκέδων στη θήκη . Το προϊόν αφαίρεσης λεκέδων προστίθεται στην κατάλληλη φάση του προγράμματος πλύσης.



Η επιλογή αυτή μπορεί να παρατείνει τη διάρκεια του προγράμματος και δεν είναι διαθέσιμη σε θερμοκρασίες κάτω των 40 °C.

### • Πρόπλυση

Η λειτουργία αυτή χρησιμοποιείται για να προσθέσετε μια φάση πρόπλυσης στους 30 °C πριν από τη φάση πλύσης. Αυτή η επιλογή συστήνεται για πολύ λερωμένα ρούχα, ειδικά εάν περιέχουν άμμο, σκόνη, λάσπη και άλλα στερεά σωματίδια.



Αυτή η επιλογή μπορεί να παρατείνει τη διάρκεια του προγράμματος.

Η αντίστοιχη ένδειξη πάνω από το κουμπί αφής ανάβει.

## 8.8 Rinse

Με αυτό το κουμπί μπορείτε να επιλέξετε μία από τις ακόλουθες επιλογές:

### • Επιλογή Επιπλέον ξέβγαλμα

Η επιλογή αυτή προσθέτει μερικά ξέβγαλμα στο επιλεγμένο πρόγραμμα πλύσης.

Χρησιμοποιήστε αυτή την επιλογή για άτομα με αλλεργίες στα υπολείμματα απορρυπαντικών και σε περιοχές όπου το νερό είναι μαλακό.



Αυτή η επιλογή παρατείνει ελαφρώς τη διάρκεια του προγράμματος.

### • Παράλειψη της φάσης πλύσης - επιλογή


#### Μόνο ξέβγαλμα





Η συσκευή εκτελεί μόνο τη φάση ξέβγαλματος, τις φάσεις στυψίματος και αδειάσματος νερού του επιλεγμένου προγράμματος.


Η αντίστοιχη ένδειξη πάνω από το κουμπί αφής ανάβει.

## 8.9 Τελείωμα με Ατμό

Αυτή η επιλογή προσθέτει μια φάση ατμού, ακολουθούμενη από μια σύντομη φάση προστασίας κατά του τσαλακώματος στο τέλος του προγράμματος πλύσης. Η φάση ατμού μειώνει το τσαλάκωμα στα υφάσματα και διευκολύνει το σιδέρωμα.

Η ένδειξη  αναβοσβήνει στην οθόνη κατά τη διάρκεια της φάσης ατμού.

Ο κάδος εκτελεί ήρεμες κινήσεις για περίπου 30 λεπτά. Η διάρκεια της φάσης ατμού αλλάζει σύμφωνα με την επιλογή σας. Όταν έχει οριστεί η επιλογή Ατμός Plus, το πρόγραμμα ολοκληρώνεται με μια φάση προστασίας κατά του τσαλακώματος, κατά τη διάρκεια της οποίας ο κάδος περιστρέφεται κατά διαστήματα για να αποφεύγεται το τσαλάκωμα. Η οθόνη εμφανίζει ότι  η ένδειξη  είναι σταθερά αναμμένη και η ένδειξη  αρχίζει να αναβοσβήνει. Το κουμπί Έναρξη/Παύση  είναι επίσης αναμμένο. Στο τέλος της φάσης προστασίας κατά του τσαλακώματος ο κάδος ακινητοποιείται τελείως, η ένδειξη σβήνει και η πόρτα ξεκλειδώνει. Ο χρήστης μπορεί ανά πάσα στιγμή να ολοκληρώσει τη φάση προστασίας κατά του τσαλακώματος με τις εξής ενέργειες:

- πατώντας το κουμπί Ενεργοποίηση/Απενεργοποίηση  για μερικά δευτερόλεπτα προκειμένου να

- ενεργοποιηθεί ή απενεργοποιηθεί η συσκευή,
- στρέφοντας τον διακόπτη επιλογής σε άλλη θέση.



Το μικρό φορτίο ρούχων διευκολύνει την επίτευξη καλύτερων αποτελεσμάτων.

## 8.10 Χρονοκαθυστέρηση έναρξης ⌚

Με αυτή την επιλογή, μπορείτε να καθυστερήσετε την έναρξη ενός προγράμματος σε μια ώρα που σας εξυπηρετεί περισσότερο.

Πιέστε το κουμπί επανειλημμένα για να ρυθμίσετε την απαιτούμενη καθυστέρηση. Ο

χρόνος αυξάνεται σε βήματα των 30 λεπτών έως τα 90 λεπτά και σε βήματα των 2 ωρών έως 20 ώρες.

Αφού αγγίξετε το κουμπί Έναρξη/Παύση ▷||, στην οθόνη εμφανίζεται η ένδειξη ⌚ και ο επιλεγμένος χρόνος καθυστέρησης και η συσκευή ξεκινά την αντίστροφη μέτρηση.

## 8.11 Έναρξη/Παύση ▷||

Πιέστε το κουμπί Έναρξη/Παύση ▷|| για να ξεκινήσετε, να παύσετε ή να διακόψετε ένα πρόγραμμα που εκτελείται.

# 9. ΡΥΘΜΙΣΕΙΣ

## 9.1 Ηχητικά σήματα

Για απενεργοποίηση των ηχητικών σημάτων όταν το πρόγραμμα έχει ολοκληρωθεί, αγγίξτε ταυτόχρονα τα κουμπιά και για περίπου 3 δευτερόλεπτα.



Τα ηχητικά σήματα συνεχίζουν να λειτουργούν όταν η συσκευή παρουσιάζει κάποια δυσλειτουργία.

## 9.2 Κλειδωμα Ασφαλείας για Παιδιά

Με αυτή την επιλογή μπορείτε να αποτρέψετε τα παιδιά να παίζουν με το χειριστήριο.

- Για να **ενεργοποιήσετε/απενεργοποιήσετε** αυτή την επιλογή, αγγίξτε ταυτόχρονα τα κουμπιά και , μέχρι η ένδειξη να **ανάψει/σβήσει** στην οθόνη.

Μπορείτε να ενεργοποιήσετε αυτή την επιλογή:

- Αφού αγγίξετε το κουμπί Έναρξη/Παύση ▷||: όλα τα κουμπιά και ο διακόπτης επιλογής προγράμματος απενεργοποιούνται (εκτός από το κουμπί Ενεργοποίηση/Απενεργοποίηση Ⓛ).

- Πριν αγγίξετε το κουμπί Έναρξη/Παύση ▷||: η συσκευή δεν μπορεί να τεθεί σε λειτουργία.

Η συσκευή διατηρεί αυτή την επιλογή μέχρι να την απενεργοποιήσετε.

## 9.3 Soft Plus

Ορίστε την επιλογή Soft Plus για να βελτιστοποιηθεί η διανομή του μαλακτικού και να βελτιωθεί η απαλότητα των υφασμάτων.

Συνιστάται όταν χρησιμοποιείτε μαλακτικό.






Αυτή η επιλογή παρατείνει ελαφρώς τη διάρκεια του προγράμματος.

Για να **ενεργοποιήσετε/απενεργοποιήσετε** αυτή την επιλογή, αγγίξτε ταυτόχρονα το κουμπί και το κουμπί , μέχρι η ένδειξη να **ανάψει/σβήσει** πάνω από την ένδειξη .

## 9.4 Μόνιμο Επιπλέον Ξέβγαλμα



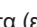
Με την επιλογή αυτή μπορείτε να έχετε μόνιμα ενεργοποιημένο το επιπλέον ξέβγαλμα όταν επιλέγετε ένα νέο πρόγραμμα.

- Για να **ενεργοποιήσετε/απενεργοποιήσετε** αυτή την επιλογή,

αγγίξτε ταυτόχρονα το κουμπί  και το κουμπί  , μέχρι η ένδειξη του κουμπιού Επιπλέον ξέβγαλμα να ανάψει/σβήσει.

## 9.5 Μετρητής ωρών λειτουργίας

Μπορείτε να δείτε τον συνολικό χρόνο λειτουργίας της συσκευής σε ώρες, ξεκινώντας από την πρώτη ενεργοποίηση. Αυτή η τιμή θα μετρήσει τον χρόνο λειτουργίας των κύκλων (δεν περιλαμβάνει παύσεις, χρονοκαθυστέρηση έναρξης). Για να δείτε αυτή την τιμή, ακολουθήστε την παρακάτω διαδικασία:




1. Ενεργοποιήστε τη συσκευή πιέζοντας το κουμπί Ενεργοποίηση/Απενεργοποίηση.
2. Στρέψτε τον διακόπτη επιλογής προγράμματος στο πρόγραμμα Eco 40-60 (1η θέση δεξιόστροφα).
3. Πιέστε παρατεταμένα τα κουμπιά   και  για μερικά δευτερόλεπτα (εντός 10 δευτερολέπτων μετά την ενεργοποίηση. Μετά από αυτά τα 10 δευτερόλεπτα, ο συνδυασμός πλήκτρων ενεργοποιεί και απενεργοποιεί τα ηχητικά σήματα).
4. Μετά από 3 δευτερόλεπτα, στην οθόνη εμφανίζονται οι συνολικές ώρες λειτουργίας της συσκευής: π.χ. 1276 ώρες, στην οθόνη εμφανίζεται το κείμενο Hr για 2 δευτερόλεπτα, 12 (χιλιάδες και εκατοντάδες) για 2 δευτερόλεπτα και 76 (δεκάδες και μονάδες).



Εάν η διαδικασία δεν λειτουργεί (λόγω λήξης χρόνου, λανθασμένης θέσης διακόπτη προγράμματος ή λανθασμένου συνδυασμού πλήκτρων), απενεργοποιήστε τη συσκευή και επαναλάβετε την ακολουθία από την αρχή.

## 9.6 Επαναφ. στις εργ. Ρυθμ.

Αυτή η λειτουργία επιτρέπει την επαναφορά των εργοστασιακών προεπιλογών. Για να **ενεργοποιήσετε** αυτή την επιλογή, ακολουθήστε τα παρακάτω βήματα:

1. Ενεργοποιήστε τη συσκευή πιέζοντας το κουμπί Ενεργοποίηση/Απενεργοποίηση.
2. Στρέψτε τον διακόπτη επιλογής προγράμματος στο πρόγραμμα Synthetics (3η θέση δεξιόστροφα).
3. Πιέστε παρατεταμένα τα κουμπιά   και  για μερικά δευτερόλεπτα (εντός 10 δευτερολέπτων μετά την ενεργοποίηση. Μετά από αυτά τα 10 δευτερόλεπτα, ο συνδυασμός πλήκτρων ενεργοποιεί και απενεργοποιεί τα ηχητικά σήματα).
4. Η οθόνη εμφανίζει την ένδειξη — — — για περίπου 5 δευτερόλεπτα.



Εάν η διαδικασία δεν λειτουργεί (λόγω λήξης χρόνου, λανθασμένης θέσης διακόπτη προγράμματος ή λανθασμένου συνδυασμού πλήκτρων), απενεργοποιήστε τη συσκευή και επαναλάβετε την ακολουθία από την αρχή.

## 10. ΠΡΙΝ ΑΠΟ ΤΗΝ ΠΡΩΤΗ ΧΡΗΣΗ



Κατά την εγκατάσταση ή πριν από την πρώτη χρήση, μπορεί να δείτε λίγο νερό στη συσκευή. Αυτό είναι νερό που έχει παραμείνει στη συσκευή έπειτα από έναν πλήρη έλεγχο λειτουργίας που έγινε στο εργοστάσιο για να διασφαλιστεί ότι η συσκευή παραδίδεται στους πελάτες σε τέλεια λειτουργική κατάσταση και, συνεπώς, δεν συντρέχει λόγος ανησυχίας.

1. Συνδέστε το φως τροφοδοσίας στην πρίζα.

2. Ανοίξτε τη βρύση παροχής νερού.
  3. Τοποθετήστε 2 λίτρα νερό στη θήκη απορρυπαντικού για τη φάση πλύσης. Έτσι ενεργοποιείται το σύστημα αδειάσματος.
  4. Τοποθετήστε μια μικρή ποσότητα απορρυπαντικού στη θήκη για τη φάση πλύσης.
  5. Επιλέξτε και ενεργοποιήστε ένα πρόγραμμα για βαμβακερά στη μέγιστη θερμοκρασία, χωρίς να τοποθετήσετε ρούχα στον κάδο.
- Έτσι θα αφαιρεθούν τυχόν ρύποι από τον κάδο.

## 11. ΚΑΘΗΜΕΡΙΝΗ ΧΡΗΣΗ



### ΠΡΟΕΙΔΟΠΟΙΗΣΗ!

Ανατρέξτε στα κεφάλαια σχετικά με την Ασφάλεια.

### 11.1 Ενεργοποίηση της συσκευής

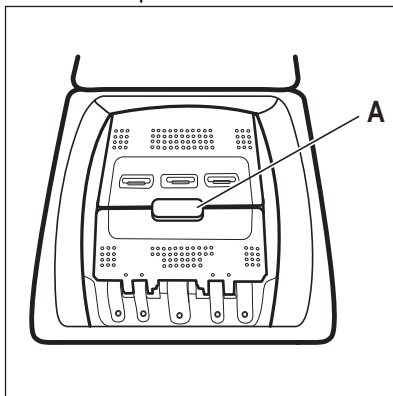
1. Συνδέστε το φως τροφοδοσίας στην πρίζα.
2. Ανοίξτε τη βρύση παροχής νερού.
3. Πιέστε το κουμπί Ενεργοποίησης/ Απενεργοποίησης για να ενεργοποιήσετε τη συσκευή.

Ακούγεται ένας σύντομος ήχος.

### 11.2 Φόρτωση των ρούχων

1. Ανοίξτε το καπάκι της συσκευής.

2. Πιέστε το κουμπί **A**.



Ο κάδος ανοίγει αυτόματα.

3. Τοποθετήστε ένα-ένα τα ρούχα στον κάδο.
4. Τινάζετε τα ρούχα πριν τα τοποθετήσετε στη συσκευή.

Φροντίστε να μην προσθέσετε πάρα πολλά ρούχα μέσα στον κάδο.

5. Κλείστε τον κάδο και το καπάκι.



### ΠΡΟΣΟΧΗ!

Πριν κλείσετε το καπάκι της συσκευής, βεβαιωθείτε ότι έχει κλείσει καλά ο κάδος.

### 11.3 Θήκες απορρυπαντικού. Χρήση απορρυπαντικού και προσθετικών πλύσης

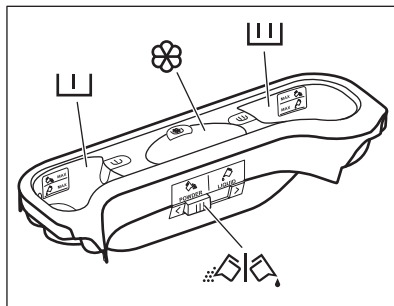
1. Προσθέστε τη σωστή ποσότητα απορρυπαντικού και μαλακτικού.
2. Τοποθετήστε το απορρυπαντικό και το μαλακτικό στις σωστές θήκες.



Ακολουθείτε πάντα τις οδηγίες που υπάρχουν στη συσκευασία των απορρυπαντικών προϊόντων, αλλά συνιστούμε να μην υπερβαίνετε το μέγιστο υποδεικνυόμενο επίπεδο. Ωστόσο, αυτή η ποσότητα εγγυάται τα καλύτερα αποτελέσματα πλύσης.



Όταν χρησιμοποιείτε υγρά απορρυπαντικά, να τα προσθέτετε με δοσομετρική μπάλα (παρέχεται από τον κατασκευαστή του απορρυπαντικού). Τοποθετήστε τη δοσομετρική μπάλα στον κάδο του πλυντηρίου ρούχων, πάνω από τα ρούχα.



Θήκη απορρυπαντικού για τη φάση πρόπλυσης.



Τα σημάδια MAX είναι τα μέγιστα επίπεδα της ποσότητας απορρυπαντικού (σκόνη ή υγρό). Όταν επιλέγετε ένα πρόγραμμα για λεκέδες, προσθέστε απορρυπαντικό (σε σκόνη ή υγρό).



Θήκη απορρυπαντικού για τη φάση πλύσης. Τα σημάδια MAX είναι τα μέγιστα επίπεδα της ποσότητας απορρυπαντικού (σκόνη ή υγρό).



Θήκη πλήρωσης για υγρά προσθετικά πλύσης (μαλακτικό, προϊόντα κολλαρίσματος).

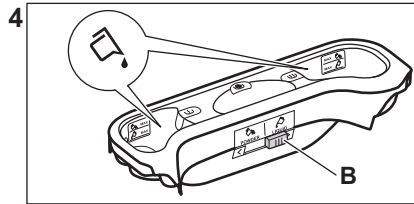
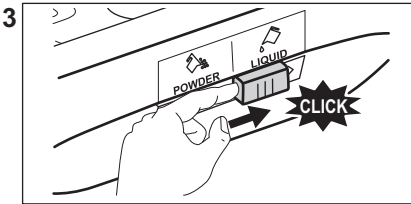
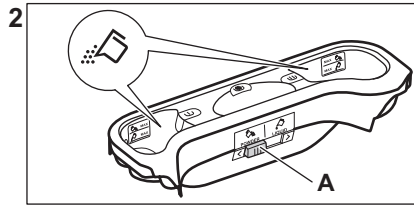
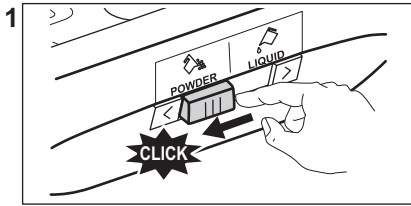


Το σημάδι M είναι το μέγιστο επίπεδο για την ποσότητα των υγρών προσθετικών πλύσης.



Πτυσσόμενο κάλυμμα για απορρυπαντικό σε σκόνη ή σε υγρή μορφή.

## 11.4 Υγρό απορρυπαντικό ή σε σκόνη



- Θέση **A** για απορρυπαντικό σε σκόνη (εργοστασιακή ρύθμιση).
- Θέση **B** για υγρό απορρυπαντικό.



### Όταν χρησιμοποιείτε υγρό απορρυπαντικό:

- Μη χρησιμοποιείτε απορρυπαντικά με ζελατινώδη ή παχύρρευστη υφή.
- Μη βάζετε περισσότερο υγρό από το μέγιστο όριο.
- Μην ρυθμίζετε τη λειτουργία χρονοκαθυστέρησης έναρξης.

## 11.5 Επιλογή προγράμματος


1. Στρέψτε τον διακόπτη επιλογής προγράμματος. Ανάβει η σχετική ένδειξη προγράμματος.

Η ένδειξη του κουμπιού Έναρξη/Παύση  αναβοσβήνει με κόκκινο χρώμα.

Στην οθόνη εμφανίζεται η προεπιλεγμένη θερμοκρασία, η ταχύτητα στυψίματος και οι κενές ράβδοι ένδειξης των διαθέσιμων λειτουργιών.


2. Για να αλλάξετε τη θερμοκρασία ή/και την ταχύτητα στυψίματος, πιέστε τα σχετικά κουμπιά.
3. Ρυθμίστε τις διαθέσιμες λειτουργίες.

## 11.6 Έναρξη προγράμματος με χρονοκαθυστέρηση έναρξης

Πιέστε το κουμπί Έναρξη/Παύση  για να ξεκινήσει το πρόγραμμα.

Η σχετική ένδειξη σταματάει να αναβοσβήνει και παραμένει αναμμένη.

Η ένδειξη της τρέχουσας φάσης αρχίζει να αναβοσβήνει στην οθόνη.

Το πρόγραμμα αρχίζει, το καπάκι είναι κλειδωμένο. Στην οθόνη εμφανίζεται η ένδειξη .



Η αντλία αδειάσματος μπορεί να λειτουργεί για λίγο όταν η συσκευή γεμίζει με νερό.

## 11.7 Επανυπολογισμός διάρκειας κύκλου



Μετά από περίπου 15 λεπτά από την έναρξη του προγράμματος:

- Η συσκευή προσαρμόζει αυτόματα τη διάρκεια του κύκλου σε σχέση με το φορτίο που έχετε τοποθετήσει στον κάδο, ώστε να επιτευχθούν άριστα αποτελέσματα πλύσης στον ελάχιστο απαραίτητο χρόνο.
- Η οθόνη εμφανίζει τη νέα τιμή χρόνου.

## 11.8 Έναρξη προγράμματος με χρονοκαθυστέρηση έναρξης

1. Πατήστε το κουμπί Χρονοκαθυστέρηση έναρξης ξανά και ξανά έως ότου η οθόνη εμφανίσει τον αριθμό λεπτών ή ωρών καθυστέρησης.  
Ανάβει η σχετική ένδειξη.

2. Πιέστε το κουμπί Έναρξη/Παύση . Η αντίστροφη μέτρηση της καθυστέρησης έναρξης της συσκευής ξεκινά. Το πρόγραμμα ξεκινά να εκτελείται αυτόματα μόλις ολοκληρωθεί η αντίστροφη μέτρηση.



Πριν πατήσετε το κουμπί Έναρξη/Παύση για να ξεκινήσει η συσκευή, μπορείτε να ακυρώσετε ή να αλλάξετε τη ρύθμιση της μετάθεσης έναρξης.

## 11.9 Ακύρωση της χρονοκαθυστέρησης έναρξης

Για να ακυρώσετε την χρονοκαθυστέρηση έναρξης:

1. Πιέστε το κουμπί Έναρξη/Παύση για να θέσετε τη συσκευή σε παύση.  
Η σχετική ένδειξη αναβοσβήνει.
2. Πιέστε το κουμπί Χρονοκαθυστέρηση έναρξης επανειλημμένα, έως ότου εμφανιστεί στην οθόνη η ένδειξη .
3. Πιέστε το κουμπί Έναρξη/Παύση ξανά για να ξεκινήσει το πρόγραμμα αμέσως.

## 11.10 Διακοπή ενός προγράμματος και αλλαγή μιας επιλογής

Μπορείτε να αλλάξετε μόνο ορισμένες επιλογές πριν τη λειτουργία.

1. Πιέστε το κουμπί Έναρξη/Παύση . Η σχετική ένδειξη αναβοσβήνει.
2. Αλλάξτε τη ρυθμισμένη επιλογή.
3. Πατήστε ξανά το κουμπί Έναρξη/Παύση .

Το πρόγραμμα συνεχίζει.

## 11.11 Ακύρωση προγράμματος σε εξέλιξη

1. Πιέστε το κουμπί Ενεργοποίηση/Απενεργοποίηση για να ακυρώσετε το πρόγραμμα και να απενεργοποιήσετε τη συσκευή.
2. Πιέστε ξανά το κουμπί Ενεργοποίηση/Απενεργοποίηση για να ενεργοποιήσετε τη συσκευή.  
Τώρα, μπορείτε να ρυθμίσετε ένα νέο πρόγραμμα πλύσης.





Πριν ξεκινήσετε το νέο πρόγραμμα, η συσκευή μπορεί να αδειάσει το νερό. Σε αυτή την περίπτωση, βεβαιωθείτε ότι υπάρχει ακόμη απορρυπαντικό στη θήκη απορρυπαντικού, διαφορετικά συμπληρώστε απορρυπαντικό.

## 11.12 Ο εντοπισμός φορτίου ProSense




Η διάρκεια του προγράμματος που εμφανίζεται στην οθόνη αναφέρεται σε ένα **μεσαίο/μεγάλο μέγεθος φορτίου**.

Αφού αγγίξετε το κουμπί Έναρξη/Παύση , η ένδειξη του μέγιστου δηλωμένου φορτίου σβήνει, η ένδειξη αναβοσβήνει και η λειτουργία ProSense αρχίζει την ανίχνευση του φορτίου ρούχων:

1. Η συσκευή ανιχνεύει το φορτίο στα πρώτα 30 δευτερόλεπτα: η ένδειξη **kg** και οι κουκκίδες χρόνου  αναβοσβήνουν, ο κάδος περιστρέφεται για λίγο.
2. Στο τέλος της ανίχνευσης φορτίου, η ένδειξη **kg** σβήνει και οι κουκκίδες του χρόνου  σταματούν να αναβοσβήνουν. Η διάρκεια του προγράμματος θα προσαρμοστεί ανάλογα και μπορεί να αυξηθεί ή να μειωθεί. Αφού περάσουν ακόμα 30 δευτερόλεπτα, ξεκινάει η παροχή νερού.

Στο τέλος της ανίχνευσης φορτίου, **σε περίπτωση υπερφορτωμένου κάδου**, η ένδειξη **MAX** αναβοσβήνει στην οθόνη:

Σε αυτή την περίπτωση, για 30 δευτερόλεπτα, είναι δυνατή η παύση της συσκευής και η αφαίρεση των παραπάνω ρούχων.

Αφού αφαιρέσετε τα παραπάνω ρούχα, αγγίξτε το κουμπί Έναρξη/Παύση  για να ξεκινήσει το πρόγραμμα ξανά. Η φάση ProSense μπορεί να επαναληφθεί έως και τρεις φορές (βλ. σημείο 1).

**Σημαντικό!** Εάν η ποσότητα των ρούχων δεν μειωθεί, το πρόγραμμα πλύσης ξεκινά, παρά την υπερφόρτωση. Σε αυτή την περίπτωση, δεν είναι δυνατό να διασφαλιστούν τα καλύτερα αποτελέσματα πλύσης.



Περίπου 20 λεπτά μετά την έναρξη του προγράμματος, η διάρκειά του μπορεί να προσαρμοστεί ξανά, ανάλογα με τον βαθμό απορρόφησης νερού των υφασμάτων.




Η ανίχνευση ProSense διεξάγεται μόνο με τα πλήρη προγράμματα πλύσης (όπου δεν είναι επιλεγμένη η παράλειψη φάσης).




Η λειτουργία ProSense δεν είναι διαθέσιμη με όλα τα προγράμματα, όπως το Wool/Silk, και προγράμματα με σύντομους κύκλους χωρίς φάση πλύσης.

## 11.13 Για να ανοίξετε το Καπάκι ενώ είναι σε εξέλιξη το πρόγραμμα

### ΠΡΟΣΟΧΗ!

Αν η θερμοκρασία και η στάθμη του νερού στον κάδο είναι πολύ υψηλά, η ένδειξη ασφάλισης καπακιού  παραμένει αναμμένη και δεν είναι δυνατόν να ανοίξετε το καπάκι.




Για να ανοίξετε το καπάκι ακολουθήστε την παρακάτω διαδικασία:

1. Πιέστε το κουμπί Ενεργοποίηση/Απενεργοποίηση  για μερικά δευτερόλεπτα για να απενεργοποιήσετε τη συσκευή.
2. Περιμένετε μερικά λεπτά και στη συνέχεια ανοίξτε προσεκτικά το καπάκι.
3. Κλείστε το καπάκι.
4. Ενεργοποιήστε τη συσκευή και επιλέξτε το πρόγραμμα ξανά.

## 11.14 Ανοιγμα του Καπακιού ενώ είναι ενεργοποιημένη η καθυστέρηση έναρξης



Όσο βρίσκεται σε εξέλιξη η καθυστέρηση έναρξης, το καπάκι της συσκευής είναι κλειδωμένο.

Για να ανοίξετε το καπάκι:


1. Πιέστε το κουμπί Έναρξη/Παύση .
- Η ένδειξη ασφάλισης καπακιού  σβήνει.
2. Ανοίξτε το καπάκι της συσκευής.
  3. Κλείστε την πόρτα και πιέστε το πλήκτρο Έναρξη/Παύση .
- Η καθυστέρηση έναρξης συνεχίζει.

## 11.15 Τέλος κύκλου

Όταν το πρόγραμμα τελειώσει, η συσκευή σταματά αυτόματα. Ενεργοποιούνται τα ηχητικά σήματα (εάν είναι ενεργά).

Στην οθόνη εμφανίζεται η ένδειξη  και η ένδειξη κλειδώματος καπακιού  σβήνει.

Η ένδειξη του κουμπιού Έναρξη/Παύση  σβήνει.

1. Πιέστε το κουμπί Ενεργοποίηση/Απενεργοποίηση  για να απενεργοποιήσετε τη συσκευή. Μετά από πέντε λεπτά από το τέλος του προγράμματος, η λειτουργία εξοικονόμησης ενέργειας απενεργοποιεί αυτόματα τη συσκευή.




Όταν ενεργοποιήσετε ξανά τη συσκευή, στην οθόνη εμφανίζεται το τέλος του τελευταίου επιλεγμένου προγράμματος. Στρέψτε τον διακόπτη επιλογής προγράμματος για να επιλέξετε ένα νέο κύκλο.

2. Αφαιρέστε τα ρούχα από τη συσκευή.
3. Βεβαιωθείτε ότι ο κάδος είναι άδειος.
4. Αφήστε την πόρτα μισάνοιχτη για την αποτροπή σχηματισμού μυκήτων και δυσάρεστων οσμών.



## 11.16 Αποστράγγιση νερού μετά το τέλος του κύκλου


**Υπάρχει νερό στον κάδο όταν το πρόγραμμα ολοκληρώνεται:**

Ο κάδος εξακολουθεί να περιστρέφεται σε τακτά χρονικά διαστήματα για την αποτροπή τσαλακώματος των ρούχων.

Η ένδειξη κλειδώματος καπακιού  είναι ενεργοποιημένη. Το καπάκι παραμένει κλειδωμένο.

Πρέπει να αδειάσετε το νερό για να ανοίξει το καπάκι:

1. Εάν χρειάζεται, μειώστε την ταχύτητα στυψίματος.
2. Πιέστε το κουμπί Έναρξη/Παύση . Η συσκευή αδειάζει το νερό και στύβει.
3. Μόλις ολοκληρωθεί το πρόγραμμα και σβήσει η ένδειξη κλειδώματος πόρτας , μπορείτε να ανοίξετε την πόρτα.




4. Πατήστε Ενεργοποίηση/Απενεργοποίηση  για μερικά δευτερόλεπτα για να απενεργοποιήσετε τη συσκευή.



Η συσκευή αδειάζει το νερό και στύβει αυτόματα μετά από 18 ώρες περίπου.

## 11.17 Επιλογή αναμονής

Η λειτουργία αναμονής απενεργοποιεί αυτόματα τη συσκευή για να μειώσει την κατανάλωση ενέργειας όταν:

- Όταν δεν χρησιμοποιήσετε για 5 λεπτά τη συσκευή πριν πιέσετε το κουμπί Έναρξη/Παύση . Πιέστε το κουμπί Ενεργοποίηση/Απενεργοποίηση  για να ενεργοποιήσετε ξανά τη συσκευή.
- 5 λεπτά μετά το τέλος του προγράμματος πλύσης. Πιέστε το κουμπί Ενεργοποίηση/Απενεργοποίηση  για να ενεργοποιήσετε ξανά τη συσκευή. Η οθόνη εμφανίζει το τέλος του τελευταίου προγράμματος. Στρέψτε τον διακόπτη επιλογής προγράμματος για να επιλέξετε ένα νέο κύκλο.



Αν έχετε επιλέξει ένα πρόγραμμα ή μια λειτουργία που ολοκληρώνεται με παραμονή νερού στον κάδο, η λειτουργία Αναμονής **δεν απενεργοποιεί** τη συσκευή ώστε να σας υπενθυμίσει να αδειάσετε τον κάδο.

## 12. ΥΠΟΔΕΙΞΕΙΣ ΚΑΙ ΣΥΜΒΟΥΛΕΣ



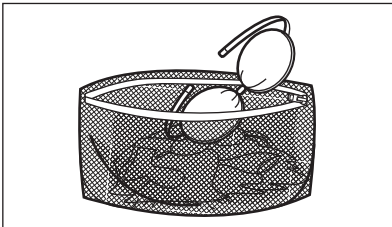
### ΠΡΟΕΙΔΟΠΟΙΗΣΗ!

Ανατρέξτε στα κεφάλαια σχετικά με την Ασφάλεια.

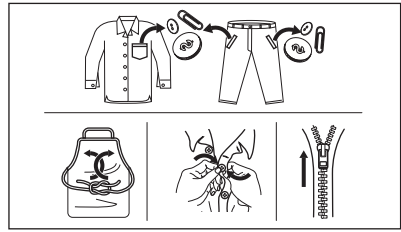
### 12.1 Φορτίο ρούχων

- Χωρίστε τα ρούχα σε: λευκά, χρωματιστά, συνθετικά, ευαίσθητα και μάλλινα.
- Τηρείτε τις οδηγίες πλύσης στις ετικέτες των ρούχων.

- Μην πλένετε λευκά και χρωματιστά ρούχα μαζί.
- Ορισμένα χρωματιστά ρούχα μπορεί να ξεθωριάσουν κατά την πρώτη πλύση. Σας συνιστούμε να τα πλένετε χωριστά τις πρώτες δύο φορές.
- Πλένετε τα ρούχα με πολλές στρώσεις, τα μάλλινα και τα ρούχα με στάμπες από την ανάποδη.
- Κάνετε προεργασία αφαίρεσης των δύσκολων λεκέδων.
- Πλένετε τους επίμονους λεκέδες με ειδικό απορρυπαντικό.
- Απαιτείται ιδιαίτερη προσοχή με τις κουρτίνες. Αφαιρείτε τα γαντζάκια και τοποθετείτε τις κουρτίνες σε δίκτυ πλυσίματος ή σε μαξιλαροθήκη.
- Όταν το φορτίο είναι πολύ μικρό, μπορεί να προκληθούν προβλήματα ισορροπίας κατά τη φάση στυψίματος, με αποτέλεσμα τον υπερβολικό κραδασμό. Σε περίπτωση που συμβεί αυτό:
  - a. διακόψτε το πρόγραμμα και ανοίξτε την πόρτα (ανατρέξτε στο κεφάλαιο «Καθημερινή Χρήση»).
  - b. καταλείψτε ξανά τα ρούχα στον κάδο με το χέρι έτσι ώστε να γίνει ομοιόμορφη κατανομή τους στον κάδο,
  - c. πιέστε το κουμπί Έναρξη/Παύση. Η φάση στυψίματος συνεχίζει.
- Κουμπώνετε τις μαξιλαροθήκες, τα φερμουάρ, τις κόπιτσες και τα κουμπιά. Δένετε τις ζώνες, τα κορδόνια, τα κορδόνια παπουτσιών και τα άλλα λυτά αντικείμενα.
- Μην πλένετε ρούχα χωρίς στρίψωμα ή ρούχα με σκισίματα. Για μικρά ή/και ευαίσθητα υφάσματα, χρησιμοποιείτε δίκτυ πλυσίματος (π.χ. σουτιέν με μπανέλες, ζώνες, καλσόν, κορδόνια, κορδέλες, κ.λπ.).



- Αδειάζετε τις τσέπες και ξεδιπλώνετε τα ρούχα.



## 12.2 Επίμονοι λεκέδες

Για μερικούς λεκέδες δεν αρκεί το νερό και το απορρυπαντικό.

Συνιστούμε να κάνετε προεργασία αφαίρεσης αυτών των λεκέδων πριν τοποθετήσετε τα ρούχα στο πλυντήριο.

Διατίθενται ειδικά αφαιρετικά λεκέδων. Χρησιμοποιήστε το κατάλληλο αφαιρετικό για τον τύπο του λεκέ και του υφάσματος.

## 12.3 Τύπος και ποσότητα απορρυπαντικού

Η επιλογή του απορρυπαντικού και η χρήση των σωστών ποσοτήτων επηρεάζουν την απόδοση πλύσης αλλά και βοηθούν στην αποφυγή σπατάλης και στην προστασία του περιβάλλοντος:

- Χρησιμοποιείτε μόνο απορρυπαντικά και άλλα ενισχυτικά πλύσης κατάλληλα για χρήση σε πλυντήριο ρούχων. Κατ' αρχήν ακολουθήστε αυτούς τους γενικούς κανόνες:
  - απορρυπαντικά σε σκόνη για κάθε τύπο υφάσματος, εκτός από τα ευαίσθητα. Να προτιμάτε απορρυπαντικά σε σκόνη που περιέχουν λευκαντικό για τα λευκά και για την απολύμανση των ρούχων,
  - απορρυπαντικά σε υγρή μορφή, κατά προτίμηση για προγράμματα πλύσης σε χαμηλή θερμοκρασία (μέγ. θερμοκρασία 60 °C), για κάθε τύπο υφάσματος ή ειδικά μόνο για μάλλινα.
- Η επιλογή του απορρυπαντικού και η ποσότητά του εξαρτάται από: τον τύπο των υφασμάτων (ευαίσθητα, μάλλινα, βαμβακερά κ.λπ.), το χρώμα των ρούχων, το μέγεθος του φορτίου, τον βαθμό λερωματος, τη θερμοκρασία πλύσης και τη σκληρότητα του νερού που χρησιμοποιείται.

- Τηρείτε πάντα τις οδηγίες στη συσκευασία των απορρυπαντικών ή άλλων ενισχυτικών πλύσης χωρίς να υπερβαίνετε το μέγιστο υποδεικνυόμενο επίπεδο **(MAX)**.
- Μην αναμειγνύετε διαφορετικούς τύπους απορρυπαντικών.
- Χρησιμοποιείτε μικρότερη ποσότητα απορρυπαντικού όταν:
  - τα ρούχα που θα πλύνετε είναι λίγα,
  - τα ρούχα δεν είναι πολύ λερωμένα,
  - δημιουργείται μεγάλη ποσότητα αφρού κατά την πλύση.
- Όταν χρησιμοποιείτε ταμπλέτες απορρυπαντικού, να τις τοποθετείτε πάντα μέσα στον κάδο και όχι στη θήκη απορρυπαντικού.

#### **Η μη επαρκής ποσότητα απορρυπαντικού μπορεί να προκαλέσει:**

- μη ικανοποιητικά αποτελέσματα πλύσης,
- γκριζάρισμα των ρούχων,
- λιπαρότητα στα ρούχα,
- μούχλα στη συσκευή.

#### **Η υπερβολική ποσότητα απορρυπαντικού μπορεί να προκαλέσει:**

- σαπουνόνερα,
- ανεπιθύμητη αποτελεσματικότητα πλύσης,
- ανεπαρκές ξέβγαλμα,
- μεγαλύτερη επίπτωση στο περιβάλλον.

### **12.4 Οικολογικές συμβουλές**

Για να εξοικονομήσετε νερό, ενέργεια και για να συμβάλλετε στην προστασία του περιβάλλοντος, ακολουθήστε τις εξής συμβουλές:

- **Τα κανονικά λερωμένα ρούχα** μπορούν να πλυθούν **χωρίς πρόπλυση** ώστε να εξοικονομήσετε απορρυπαντικό, νερό και χρόνο (επίσης, έτσι προστατεύεται και το περιβάλλον!).

- Η φόρτωση της συσκευής στη **μέγιστη χωρητικότητα που υποδεικνύεται για το κάθε πρόγραμμα βοηθά στην μείωση κατανάλωσης ενέργειας και νερού.**
- Με κατάλληλη προεργασία, είναι δυνατή η αφαίρεση λεκέδων και ενός μέρους της βρωμιάς, ώστε να μπορούν να πλυθούν τα ρούχα στη συνέχεια σε χαμηλότερη θερμοκρασία.
- Προκειμένου να χρησιμοποιείτε τη σωστή ποσότητα απορρυπαντικού, ανατρέχετε στην ποσότητα που προτείνεται από τον κατασκευαστή του απορρυπαντικού και ελέγξτε τη σκληρότητα νερού του οικιακού σας συστήματος. Ανατρέξτε στην ενότητα «Σκληρότητα νερού».
- Ρυθμίστε τη **μέγιστη δυνατή ταχύτητα στύψιματος** για το επιλεγμένο πρόγραμμα πλύσης **προτού στεγνώσετε τα ρούχα σας σε στεγνωτήριο**. Αυτό θα εξοικονομήσει ενέργεια κατά το στέγνωμα!

### **12.5 Σκληρότητα νερού**

Αν η σκληρότητα του νερού στην περιοχή σας είναι υψηλή ή μέτρια, συνιστάται να χρησιμοποιείτε αποσκληρυντικό νερού για πλυντήρια ρούχων. Σε περιοχές όπου η σκληρότητα του νερού είναι χαμηλή, δεν χρειάζεται να χρησιμοποιείτε αποσκληρυντικό.

Για πληροφορίες σχετικά με τη σκληρότητα του νερού στην περιοχή σας, επικοινωνήστε με την τοπική υπηρεσία ύδρευσης.

Χρησιμοποιείτε τη σωστή ποσότητα αποσκληρυντή νερού. Τηρείτε τις οδηγίες που υπάρχουν στη συσκευασία του προϊόντος.

## **13. ΦΡΟΝΤΙΔΑ ΚΑΙ ΚΑΘΑΡΙΣΜΑ**



#### **ΠΡΟΕΙΔΟΠΟΙΗΣΗ!**

Ανατρέξτε στα κεφάλαια σχετικά με την Ασφάλεια.

### **13.1 Περιοδικό πρόγραμμα καθαρισμού**

**Το περιοδικό καθαρίσμα βοηθά να παρατείνεται τη διάρκεια ζωής της συσκευής σας.**

Μετά από κάθε κύκλο, αφήνετε την πόρτα και τη θήκη απορρυπαντικού ελαφρώς ανοικτά ώστε να κυκλοφορεί αέρας και να στεγνώνει την υγρασία στο εσωτερικό της συσκευής: αυτό αποτρέπει τον σχηματισμό μυκήτων και δυσάρεστων οσμών.

Εάν η συσκευή δεν χρησιμοποιείται για μεγάλο χρονικό διάστημα: κλείστε τη βρύση παροχής νερού και αποσυνδέστε τη συσκευή από την πρίζα.

### Ενδεικτικό περιοδικό πρόγραμμα καθαρισμού:

Αφαίρεση αλάτων	Δύο φορές τον χρόνο
Πλύση συντήρησης	Μία φορά τον μήνα
Καθαρισμός του λάστιχου στο καπάκι	Κάθε δύο μήνες
Καθαρισμός του κάδο	Κάθε δύο μήνες
Καθαρισμός της θήκης απορρυπαντικού	Κάθε δύο μήνες
Καθαρισμός του φίλτρου της αντλίας αδειάσματος	Δύο φορές τον χρόνο
Καθαρισμός του σωλήνα παροχής και του φίλτρου της βαλβίδας	Δύο φορές τον χρόνο

Οι παρακάτω παράγραφοι εξηγούν πώς πρέπει να καθαρίζετε το κάθε εξάρτημα.

### 13.2 Αφαίρεση ξένων αντικειμένων



Βεβαιωθείτε ότι οι τσέπες είναι άδειες και ότι όλα τα λυτά αντικείμενα είναι δεμένα προτού εκτελέσετε τον κύκλο. Ανατρέξτε στο κεφάλαιο «Φορτίο ρούχων» στην ενότητα «Υποδείξεις και συμβουλές».

Αφαιρέστε τυχόν ξένα αντικείμενα (όπως μεταλλικά κλιπ, κουμπιά, νομίσματα, κ.λπ.) που μπορεί να βρείτε στα φίλτρα και στον κάδο. Ανατρέξτε στις παραγράφους «Καθάρισμα του κάδου», «Καθάρισμα της αντλίας αδειάσματος» και «Καθάρισμα του σωλήνα παροχής και του φίλτρου της βαλβίδας». Αν χρειαστεί, επικοινωνήστε με το Εξουσιοδοτημένο Κέντρο Σέρβις.

### 13.3 Εξωτερικό καθάρισμα

Καθαρίζετε τη συσκευή μόνο με ήπιο σαπούνι και χλιαρό νερό. Σκουπίζετε καλά όλες τις επιφάνειες. Μη χρησιμοποιείτε σφουγγαράκια ή υλικά που χαράσσουν.

#### ΠΡΟΣΟΧΗ!

Μη χρησιμοποιείτε οινόπνευμα, διαλυτικά ή χημικά προϊόντα.

#### ΠΡΟΣΟΧΗ!

Μην καθαρίζετε τις μεταλλικές επιφάνειες με απορρυπαντικό που έχει βάση τη χλωρίνη.

### 13.4 Αφαίρεση αλάτων



Αν η σκληρότητα του νερού στην περιοχή σας είναι υψηλή ή μέτρια, συνιστάται να χρησιμοποιείτε αποσκληρυντικό νερού για πλυντήρια ρούχων.

Ελέγχετε τακτικά τον κάδο για άλατα.

Τα συνηθισμένα απορρυπαντικά περιέχουν ήδη ουσίες αποσκληρυνσης του νερού, αλλά συνιστούμε κατά διαστήματα να εκτελείτε έναν κύκλο με άδειο κάδο και κάποιο αποσκληρυντικό νερού.



Τηρείτε πάντα τις οδηγίες που υπάρχουν στη συσκευασία του προϊόντος.

### 13.5 Πλύση συντήρησης

Τα προγράμματα που εκτελούνται σε χαμηλές θερμοκρασίες μπορεί να αφήσουν υπολείμματα απορρυπαντικού μέσα στον κάδο. Εκτελείτε τακτικά πλύση συντήρησης. Για να το κάνετε αυτό:

- Βγάλτε όλα τα ρούχα από τον κάδο.
- Επιλέξτε το πρόγραμμα για βαμβακερά στη μέγιστη θερμοκρασία με μια μικρή ποσότητα απορρυπαντικού.

### 13.6 Λάστιχο καπακιού

Ελέγχετε τακτικά το λάστιχο και απομακρύνετε όλα τα αντικείμενα από το εσωτερικό τμήμα. Καθαρίστε το όταν

απαιτείται, χρησιμοποιώντας καθαριστική κρέμα με αμμωνία χωρίς να γρατζουνίσετε την επιφάνεια του λάστιχου.



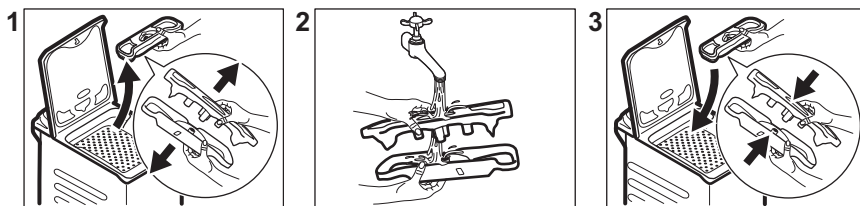
Τηρείτε πάντα τις οδηγίες που υπάρχουν στη συσκευασία του προϊόντος.

### 13.7 Καθάρισμα του κάδο

Ελέγχετε τακτικά τον κάδο για την αποφυγή συγκέντρωσης σωματιδίων σκουριάς.

Για ένα πλήρες καθάρισμα:

### 13.8 Καθάρισμα της θήκης απορρυπαντικού



### 13.9 Καθαρισμός του φίλτρου αδειάσματος

Ελέγχετε τακτικά το φίλτρο της αντλίας αδειάσματος και βεβαιωθείτε ότι είναι καθαρό.

Καθαρίστε την αντλία αδειάσματος, εάν:

- Η συσκευή δεν αδειάζει το νερό.
- Ο κάδος δεν περιστρέφεται.
- Ακούγεται ένας ασυνήθιστος θόρυβος από τη συσκευή λόγω του κλειδώματος της αντλίας αδειάσματος.
- Στην οθόνη εμφανίζεται ο κωδικός συναγερμού **E20**

1. Καθαρίζετε τον κάδο με ειδικά προϊόντα για ανοξειδωτο ασάλι.



Τηρείτε πάντα τις οδηγίες που υπάρχουν στη συσκευασία του προϊόντος.

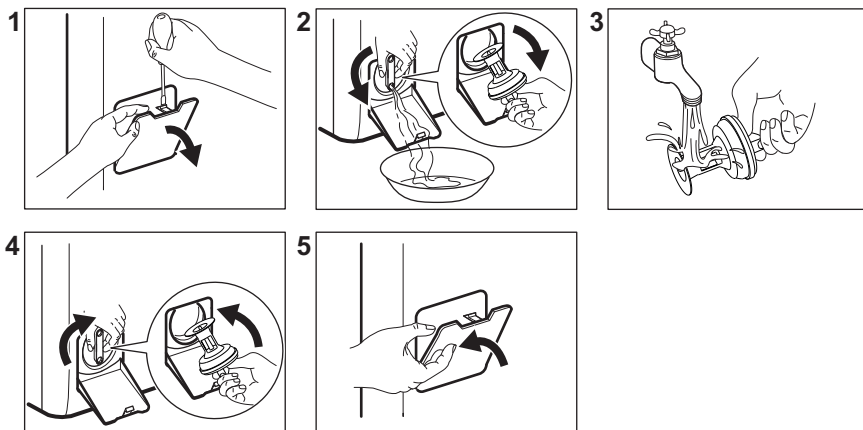
2. Εκτελέστε ένα σύντομο πρόγραμμα για βαμβακερά σε υψηλή θερμοκρασία ή, εάν είναι διαθέσιμο χρησιμοποιήστε το πρόγραμμα Machine Clean. Προσθέστε στον άδειο κάδο μια μικρή ποσότητα απορρυπαντικού σε σκόνη, για να ξεπλύνετε τυχόν υπολείμματα.

#### ΠΡΟΕΙΔΟΠΟΙΗΣΗ!

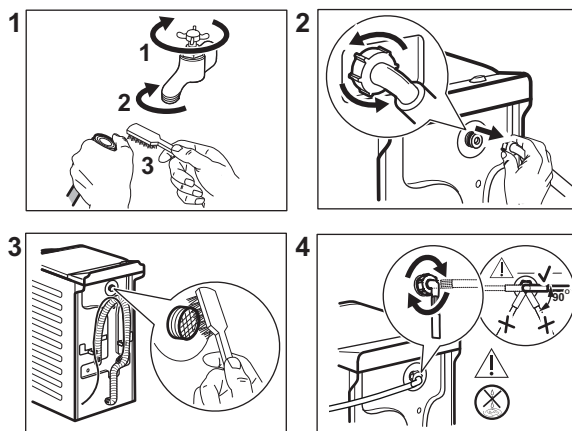
- Αποσυνδέστε το φινς τροφοδοσίας από την πρίζα.
- Μην καθαρίζετε την αντλία εάν το νερό στο εσωτερικό της συσκευής είναι ζεστό. Περιμένετε μέχρι το νερό να κρυώσει.
- Μην αφαιρείτε το φίλτρο ενώ η συσκευή βρίσκεται σε λειτουργία.
- Ξεβιδώστε αργά και απαλά το φίλτρο μέχρι το νερό να σταματήσει να τρέχει. Μετά την αποστράγγιση του νερού, το φίλτρο μπορεί να ξεβιδωθεί πλήρως.

**Να έχετε πάντα πρόχειρο ένα πανί για να σκουπίσετε το νερό που τυχόν τρέξει κατά την αφαίρεση του φίλτρου.**

Ακολουθήστε την παρακάτω διαδικασία για να καθαρίσετε την αντλία:



### 13.10 Καθάρισμα του σωλήνα παροχής και του φίλτρου της βαλβίδας



### 13.11 Διαδικασία αδειάσματος νερού έκτακτης ανάγκης

Εάν η συσκευή δεν μπορεί να αδειάσει το νερό, ακολουθήστε την ίδια διαδικασία η οποία περιγράφεται στην παράγραφο «Καθάρισμα της αντλίας αδειάσματος». Εάν απαιτείται, καθαρίστε την αντλία.

Όταν αδειάζετε το νερό με τη διαδικασία αδειάσματος νερού έκτακτης ανάγκης, πρέπει να ενεργοποιήσετε το σύστημα αδειάσματος ξανά:

1. Τοποθετήστε 2 λίτρα νερό στη θήκη κύριας πλύσης της θήκης απορρυπαντικού.
2. Ξεκινήστε το πρόγραμμα για να αδειάσετε το νερό.

### 13.12 Προστασία από τον πάγο

Εάν η συσκευή είναι εγκατεστημένη σε χώρο όπου η θερμοκρασία μπορεί να φτάσει κοντά στους 0 °C ή πιο κάτω, αφαιρέστε το υπολειπόμενο νερό από τον σωλήνα παροχής και από την αντλία αδειάσματος.

1. Αποσυνδέστε το φινιρ τροφοδοσίας από την πρίζα.
2. Κλείστε τη βρύση παροχής νερού.
3. Τοποθετήστε τα δύο άκρα του σωλήνα παροχής σε μια λεκάνη και αφήστε το νερό να τρέξει από το σωλήνα.
4. Αδειάστε την αντλία αδειάσματος. Ανατρέξτε στη διαδικασία αδειάσματος νερού έκτακτης ανάγκης.
5. Όταν η αντλία αδειάσματος είναι κενή, τοποθετήστε ξανά τον σωλήνα παροχής.

#### ΠΡΟΕΙΔΟΠΟΙΗΣΗ!

Βεβαιωθείτε ότι η θερμοκρασία είναι πάνω από 0 °C, πριν χρησιμοποιήσετε ξανά τη συσκευή. Ο κατασκευαστής δεν ευθύνεται για βλάβες που οφείλονται σε χαμηλές θερμοκρασίες.

## 14. ΑΝΤΙΜΕΤΩΠΙΣΗ ΠΡΟΒΛΗΜΑΤΩΝ

### ΠΡΟΕΙΔΟΠΟΙΗΣΗ!


Ανατρέξτε στα κεφάλαια σχετικά με την Ασφάλεια.

### 14.1 Κωδικοί βλάβης και πιθανές βλάβες

Η συσκευή δεν ξεκινά ή σταματά κατά τη λειτουργία. Αρχικά προσπαθήστε να βρείτε τρόπο να αντιμετωπίσετε το πρόβλημα (ανατρέξτε στους πίνακες).

### ΠΡΟΕΙΔΟΠΟΙΗΣΗ!

Πριν από την εκτέλεση οποιουδήποτε ελέγχου, απενεργοποιείτε τη συσκευή.

**Με κάποια προβλήματα, η οθόνη εμφανίζει έναν κωδικό βλάβης και το κουμπί Έναρξη/Παύση  μπορεί να αναβοσβήνει συνεχόμενα:**

Κωδικός βλάβης	Πιθανή λύση
<b>E 10</b> Η συσκευή δεν γεμίζει σωστά με νερό.	<ul style="list-style-type: none"> <li>• Βεβαιωθείτε ότι η βρύση είναι ανοιχτή.</li> <li>• Βεβαιωθείτε ότι η πίεση της παροχής νερού δεν είναι πολύ χαμηλή. Για αυτές τις πληροφορίες, επικοινωνήστε με την τοπική αρχή νερού.</li> <li>• Βεβαιωθείτε ότι η βρύση δεν είναι φραγμένη.</li> <li>• Βεβαιωθείτε ότι ο σωλήνας παροχής δεν έχει συστραφεί, υποστεί ζημιά ή τσακίσει.</li> <li>• Βεβαιωθείτε ότι ο σύνδεσμος του σωλήνα παροχής νερού είναι σωστός.</li> <li>• Βεβαιωθείτε ότι το φίλτρο στον σωλήνα παροχής και το φίλτρο των βαλβίδων δεν είναι φραγμένα. Ανατρέξτε στο κεφάλαιο «Φροντίδα και καθαρισμα».</li> </ul>

---

## **E20**

Η συσκευή δεν αδειάζει το νερό.

- Βεβαιωθείτε ότι το σιφόνι του νεροχύτη δεν είναι φραγμένο.
- Βεβαιωθείτε ότι ο σωλήνας παροχής δεν έχει συστραφεί, υποστεί ζημιά ή τσακίσει.
- Βεβαιωθείτε ότι το φίλτρο του σωλήνα εξόδου δεν είναι φραγμένο. Καθαρίστε το φίλτρο, εάν χρειάζεται. Ανατρέξτε στο κεφάλαιο «Φροντίδα και καθαρισμός».
- Βεβαιωθείτε ότι ο σωλήνας αδειάσματος είναι σωστά συνδεδεμένος.
- Ρυθμίστε το πρόγραμμα αδειάσματος, εάν έχετε ορίσει ένα πρόγραμμα χωρίς φάση αδειάσματος.
- Ρυθμίστε το πρόγραμμα αδειάσματος, εάν ορίσετε μια επιλογή που ολοκληρώνεται με παραμονή νερού στον κάδο.

---

## **E40**

Το καπάκι της συσκευής είναι ανοιχτό ή δεν έχει κλείσει σωστά.

- Βεβαιωθείτε ότι το καπάκι έχει κλείσει σωστά.

---

## **E91**

Δεν υπάρχει επικοινωνία μεταξύ των ηλεκτρονικών στοιχείων της συσκευής.

- Το πρόγραμμα δεν ολοκληρώθηκε κανονικά ή η συσκευή σταμάτησε πολύ νωρίς. Απενεργοποιήστε τη συσκευή και ενεργοποιήστε την ξανά.
- Εάν ο κωδικός βλάβης εμφανιστεί ξανά, επικοινωνήστε με το Εξουσιοδοτημένο Κέντρο Σέρβις.

---

## **EAD**

Οι πόρτες του κάδου της συσκευής είναι ανοιχτές ή δεν έχουν κλείσει σωστά.

- Βεβαιωθείτε ότι οι πόρτες του κάδου έχουν κλείσει σωστά.

---

## **EKO**

Η ηλεκτρική τροφοδοσία δεν είναι σταθερή.

- Περιμένετε μέχρι να σταθεροποιηθεί η ηλεκτρική τροφοδοσία.

---

## **EFO**

Έχει ενεργοποιηθεί η διάταξη προστασίας από υπερχειλίση.


- Αποσυνδέστε τη συσκευή από την πρίζα και κλείστε τη βρύση του νερού. Επικοινωνήστε με το Εξουσιοδοτημένο Κέντρο Σέρβις

---

Αν στην οθόνη εμφανίζονται άλλοι κωδικοί βλάβης, απενεργοποιήστε και ενεργοποιήστε τη συσκευή. Εάν το πρόβλημα παραμένει, επικοινωνήστε με το Εξουσιοδοτημένο Κέντρο Σέρβις.

Σε περίπτωση διαφορετικού προβλήματος με το πλυντήριο ρούχων, ελέγξτε τον παρακάτω πίνακα για πιθανές λύσεις.

Μπορεί να μην εμφανιστούν κάποιοι κωδικοί βλάβης. Υπόκειται σε αλλαγές χωρίς προειδοποίηση.

Πιθανές βλάβες	Πιθανή λύση
Το πρόγραμμα δεν ξεκινά.	<ul style="list-style-type: none"> <li>• Βεβαιωθείτε ότι το φις τροφοδοσίας είναι συνδεδεμένο στην πρίζα.</li> <li>• Βεβαιωθείτε ότι το καπάκι της συσκευής και η πόρτα του κάδο έχουν κλειστεί.</li> <li>• Βεβαιωθείτε ότι δεν υπάρχει κατεστραμμένη ασφάλεια στο κιβώτιο ασφαλειών.</li> <li>• Βεβαιωθείτε ότι έχετε αγγίξει το Έναρξη/Παύση .</li> <li>• Αν είναι επιλεγμένη η καθυστέρηση έναρξης, ακυρώστε τη ρύθμιση ή περιμένετε μέχρι το τέλος της αντίστροφης μέτρησης.</li> <li>• Απενεργοποιήστε τη λειτουργία Κλειδώμα Ασφαλείας για Παιδιά, εάν είναι ενεργοποιημένη.</li> <li>• Ελέγξτε τη θέση του διακόπτη στο επιλεγμένο πρόγραμμα.</li> </ul>
Η συσκευή γεμίζει με νερό και κατόπιν αδειάζει αμέσως.	<ul style="list-style-type: none"> <li>• Βεβαιωθείτε ότι ο σωλήνας αδειάσματος βρίσκεται στη σωστή θέση. Ο σωλήνας μπορεί να είναι πολύ χαμηλά. Ανατρέξτε στο κεφάλαιο «Οδηγίες εγκατάστασης».</li> </ul>
Δεν λειτουργεί η φάση στυσίματος ή ο κύκλος πλυσίματος διαρκεί περισσότερο από ό,τι συνήθως.	<ul style="list-style-type: none"> <li>• Ρυθμίστε το πρόγραμμα στυσίματος.</li> <li>• Βεβαιωθείτε ότι το φίλτρο του σωλήνα εξόδου δεν είναι φραγμένο. Καθαρίστε το φίλτρο, εάν χρειάζεται. Ανατρέξτε στο κεφάλαιο «Φροντίδα και καθαρισμός».</li> <li>• Προσαρμόστε χειροκίνητα τα αντικείμενα στον κάδο και εκκινήστε ξανά τη φάση στυσίματος. Αυτό το πρόβλημα μπορεί να προκληθεί από προβλήματα ισορροπίας.</li> </ul>
Υπάρχει νερό στο δάπεδο.	<ul style="list-style-type: none"> <li>• Βεβαιωθείτε ότι οι σύνδεσμοι των σωλήνων νερού είναι συνδεδεμένοι σωστά και ότι δεν υπάρχουν διαρροές νερού.</li> <li>• Βεβαιωθείτε ότι ο σωλήνας παροχής νερού και ο σωλήνας αδειάσματος δεν έχουν φθορές.</li> <li>• Βεβαιωθείτε ότι χρησιμοποιείτε το σωστό απορρυπαντικό και στη σωστή ποσότητα.</li> </ul>
Δεν μπορείτε να ανοίξετε το καπάκι της συσκευής.	<ul style="list-style-type: none"> <li>• Βεβαιωθείτε ότι δεν έχει επιλεγεί ένα πρόγραμμα πλύσης που τελειώνει με παραμονή νερού στον κάδο.</li> <li>• Βεβαιωθείτε ότι το πρόγραμμα πλύσης έχει τελειώσει.</li> <li>• Ρυθμίστε το πρόγραμμα αδειάσματος ή στυσίματος, αν υπάρχει νερό στον κάδο.</li> <li>• Βεβαιωθείτε ότι η συσκευή τροφοδοτείται με ρεύμα.</li> <li>• Το πρόβλημα αυτό μπορεί να οφείλεται σε βλάβη της συσκευής. Επικοινωνήστε με το Εξουσιοδοτημένο Κέντρο Σέρβις.</li> </ul>
Ακούγεται ένας ασυνήθιστος θόρυβος από τη συσκευή και η συσκευή δονείται.	<ul style="list-style-type: none"> <li>• Βεβαιωθείτε ότι η οριζοντίωση της συσκευής είναι σωστή. Ανατρέξτε στο κεφάλαιο «Οδηγίες εγκατάστασης».</li> <li>• Βεβαιωθείτε ότι έχετε αφαιρέσει τη συσκευασία ή/και τους πείρους μεταφοράς. Ανατρέξτε στο κεφάλαιο «Οδηγίες εγκατάστασης».</li> <li>• Προσθέστε περισσότερα ρούχα στον κάδο. Το φορτίο ίσως είναι πολύ μικρό.</li> </ul>
Η διάρκεια του προγράμματος αυξάνεται ή μειώνεται κατά την εκτέλεση του προγράμματος.	<ul style="list-style-type: none"> <li>• Το σύστημα ProSense System έχει τη δυνατότητα προσαρμογής της διάρκειας του προγράμματος ανάλογα με τον τύπο και το μέγεθος φορτίου των ρούχων. Ανατρέξτε στην παράγραφο «Ανίχνευση φορτίου ProSense System» στο κεφάλαιο «Καθημερινή χρήση».</li> </ul>

Πιθανές βλάβες	Πιθανή λύση
Τα αποτελέσματα πλήσης δεν είναι ικανοποιητικά.	<ul style="list-style-type: none"> <li>• Αυξήστε την ποσότητα απορρυπαντικού ή χρησιμοποιήστε διαφορετικό απορρυπαντικό.</li> <li>• Χρησιμοποιήστε ειδικά προϊόντα για να αφαιρέσετε επίμονους λεκέδες πριν να πλύνετε τα ρούχα.</li> <li>• Βεβαιωθείτε ότι έχετε ρυθμίσει τη σωστή θερμοκρασία.</li> <li>• Μειώστε το φορτίο των ρούχων.</li> </ul>
Υπερβολικός αφρός στον κάδο κατά τη διάρκεια του κύκλου πλήσης.	<ul style="list-style-type: none"> <li>• Μειώστε την ποσότητα του απορρυπαντικού.</li> </ul>
Μετά από τον κύκλο πλήσης, υπάρχουν κάποια υπολείμματα απορρυπαντικού στο συρτάρι της θήκης.	<ul style="list-style-type: none"> <li>• Βεβαιωθείτε ότι το περύγιο βρίσκεται στη σωστή θέση.</li> <li>• Βεβαιωθείτε ότι έχετε χρησιμοποιήσει τη θήκη απορρυπαντικού σύμφωνα με τις ενδείξεις που δίνονται στο παρόν εγχειρίδιο χρήστη.</li> </ul>

Μετά τον έλεγχο, ενεργοποιήστε τη συσκευή. Το πρόγραμμα συνεχίζει από το σημείο της διακοπής.

Εάν το πρόβλημα εμφανιστεί ξανά, επικοινωνήστε με το κέντρο

Εξουσιοδοτημένου Σέρβις.

Τα απαραίτητα στοιχεία για το κέντρο σέρβις βρίσκονται στην πινακίδα τεχνικών χαρακτηριστικών.

## 15. ΤΙΜΕΣ ΚΑΤΑΝΑΛΩΣΗΣ

### 15.1 Εισαγωγή



Ανατρέξτε στον διαδικτυακό σύνδεσμο [www.theenergylabel.eu](http://www.theenergylabel.eu) για λεπτομέρειες σχετικά με την Ετικέτα Κατανάλωσης Ενέργειας.



Ο κωδικός QR στην ετικέτα κατανάλωσης ενέργειας που παρέχεται με τη συσκευή παρέχει έναν διαδικτυακό σύνδεσμο με πληροφορίες σχετικές με την απόδοση της συσκευής στη βάση δεδομένων EPREL της ΕΕ. Κρατήστε την ετικέτα κατανάλωσης ενέργειας μαζί με το εγχειρίδιο χρήστη και όλα τα άλλα έγγραφα που παρέχονται με τη συσκευή. Μπορείτε επίσης να βρείτε τις ίδιες πληροφορίες στο EPREL, χρησιμοποιώντας τον σύνδεσμο <https://eprel.ec.europa.eu> και το όνομα μοντέλου και τον κωδικό προϊόντος που θα βρείτε στην πινακίδα τεχνικών χαρακτηριστικών της συσκευής. Ανατρέξτε στο κεφάλαιο «Περιγραφή προϊόντος» για τη θέση της πινακίδας τεχνικών χαρακτηριστικών.

### 15.2 Λεζάντα

kg

Φορτίο ρούχων.

ωω:λλ

Διάρκεια προγράμματος.

<b>kWh</b>	Κατανάλωση ενέργειας.	<b>°C</b>	Θερμοκρασία των ρούχων.
<b>Λίτρα</b>	Κατανάλωση νερού.	<b>rpm</b>	Ταχύτητα στυψίματος.
<b>%</b>	Παραμένουσα υγρασία στο τέλος της φάσης στυψίματος. Όσο υψηλότερη είναι η ταχύτητα στυψίματος, τόσο υψηλότερος είναι ο θόρυβος και τόσο χαμηλότερη η παραμένουσα υγρασία.		



Οι τιμές και η διάρκεια προγράμματος μπορεί να διαφέρουν ανάλογα με διαφορετικές συνθήκες (π.χ. θερμοκρασία δωματίου, θερμοκρασία νερού και πίεση, μέγεθος φορτίου και τύπος ρούχων, τάση ρεύματος) καθώς επίσης και αν αλλάξετε την προεπιλεγμένη ρύθμιση ενός προγράμματος.

### 15.3 Σύμφωνα με τον Κανονισμό με αριθμό 2019/2023 της Επιτροπής της ΕΕ

Εσο 40-60 πρόγραμμα	kg	kWh	Λίτρα	ωω:λλ	%	°C	rpm <sup>1)</sup>
Πλήρες φορτίο	7.0	0.795	52.0	3:25	53.00	41.0	1251
Μισό φορτίο	3.5	0.235	43.0	2:41	53.00	24.0	1251
Ένα τέταρτο φορτίου	2.0	0.160	35.0	2:41	55.00	22.0	1251

1) Μέγιστη ταχύτητα στυψίματος.

#### Κατανάλωση ισχύος σε διαφορετικές λειτουργίες

Απενεργοποιημένη (W)	Σε αναμονή (W)	Καθυστέρηση έναρξης (W)
0.50	0.50	4.00

Ο χρόνος έως τη μετάβαση στην κατάσταση Απενεργοποίησης/Αναμονής είναι 15 λεπτά κατά το μέγιστο.

### 15.4 Κοινά προγράμματα



Αυτές οι τιμές είναι μόνο ενδεικτικές.

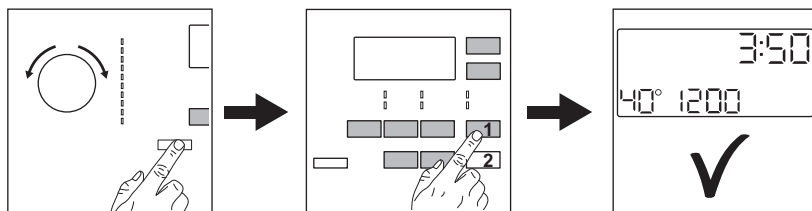
Πρόγραμμα	kg	kWh	Λίτρα	ωω:λλ	%	°C	rpm <sup>1)</sup>
Cottons <sup>2)</sup> 95°C	7.0	2.45	85.0	4:05	53.00	85.0	1300
Cottons 60°C	7.0	1.70	80.0	3:45	53.00	55.0	1300

Πρόγραμμα	kg	kWh	Λίτρα	ωω:λλ	%	°C	rpm <sup>1)</sup>
Cold <sup>3)</sup> 20°C	7.0	0.30	80.0	2:55	53.00	20.0	1300
Synthetics 40°C	3.0	0.55	55.0	2:15	35.00	40.0	1200
Delicates <sup>4)</sup> 30°C	2.0	0.30	50.0	1:00	35.00	30.0	1200
Wool/Silk 30°C	1.5	0.20	45.0	1:05	30.00	30.0	1200

- 1) Ενδειξη αναφοράς της ταχύτητας συψίματος.
- 2) Κατάλληλο για πλύσιμο πολύ λερωμένων υφασμάτων.
- 3) Κατάλληλο για πλύσιμο ελαφρώς λερωμένων βαμβακερών, συνθετικών και ανάμικτων υφασμάτων.
- 4) Λειτουργεί επίσης ως σύντομος κύκλος πλύσης για λίγο λερωμένα ρούχα.

## 16. ΣΥΝΤΟΜΟΣ ΟΔΗΓΟΣ

### 16.1 Καθημερινή χρήση



Συνδέστε το φιν τροφοδοσίας στην πρίζα.

Ανοίξτε τη βρύση παροχής νερού.

Φορτώστε τα ρούχα.

Τοποθετήστε το απορρυπαντικό και τα υπόλοιπα ενισχυτικά πλύσης στην κατάλληλη θήκη της θήκης απορρυπαντικού.

1. Πιέστε το κουμπί **Ενεργοποίηση/**

**Απενεργοποίηση** ① για να ενεργοποιήσετε τη συσκευή. Στρέψτε τον διακόπτη επιλογής προγράμματος για να επιλέξετε το επιθυμητό πρόγραμμα.

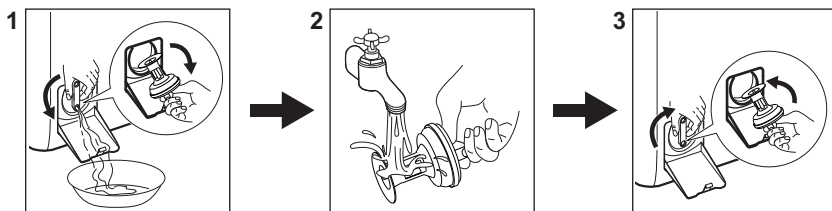
2. Ορίστε τις επιθυμητές επιλογές (1) χρησιμοποιώντας τα αντίστοιχα κουμπιά αφής. Για να ξεκινήσει το πρόγραμμα, αγγίξτε το κουμπί **Έναρξη/Παύση** ② (2).

3. Η συσκευή τίθεται σε λειτουργία. Στο τέλος του προγράμματος, αφαιρέστε τα ρούχα.

Πιέστε το κουμπί **Ενεργοποίηση/**




**Απενεργοποίηση** ① για να απενεργοποιήσετε τη συσκευή.

## 16.2 Καθάρισμα του φίλτρου της αντλίας αδειάσματος



Καθαρίζετε το φίλτρο τακτικά και ειδικά αν εμφανιστεί στην οθόνη ο κωδικός βλάβης **E20**.


## 16.3 Προγράμματα


Προγράμματα	Φορτίο	Περιγραφή προϊόντος
Eco 40-60	7.0 kg	Λευκά και χρωματιστά βαμβακερά. Κανονικά λερωμένα ρούχα.
Cottons	7.0 kg	Λευκά βαμβακερά και χρωματιστά βαμβακερά.
Synthetics	3.0 kg	Συνθετικά υφάσματα ή ανάμικτα υφάσματα.
Delicates	2.0 kg	Ευαίσθητα υφάσματα, όπως ακρυλικά, βισκόζη, πολυεστέρας.
 Wool/Silk	1.5 kg	Μάλλινα που πλένονται στο πλυντήριο, μάλλινα που πλένονται στο χέρι και ευαίσθητα.
 Steam	1.0 kg	Πρόγραμμα ατμού για βαμβακερά, συνθετικά και ευαίσθητα υφάσματα.
PowerClean 59min	3.0 kg	<b>Βαμβακερά και ανθεκτικά χρωματιστά συνθετικά υφάσματα.</b> Πλήρες πρόγραμμα πλύσης το οποίο, μόνο σε 59 λεπτά, πλένει εντακτικά τα ρούχα που λερώνονται καθημερινά και εξασφαλίζει ένα καλό αποτέλεσμα πλύσης σε σύντομο χρόνο.
20min 3kg	3.0 kg	Βαμβακερά και συνθετικά υφάσματα ελαφρώς λερωμένα ή που έχουν φορεθεί μόνο μία φορά.
 Outdoor	2.0 kg <sup>1)</sup> 1.0 kg <sup>2)</sup>	Μοντέρνα ρούχα υπαίθριων δραστηριοτήτων.
Duvet	2.0 kg	Συνθετικές ή πουπουλένιες κουβέρτες, ρούχα με επένδυση, παπλώματα.

1) Πρόγραμμα πλύσης.

2) Πρόγραμμα πλύσης και φάση αδιαβροχοποίησης.

## 17. ΠΕΡΙΒΑΛΛΟΝΤΙΚΑ ΘΕΜΑΤΑ

Ανακυκλώστε τα υλικά που φέρουν το σύμβολο . Τοποθετήστε τα υλικά συσκευασίας σε κατάλληλα δοχεία για ανακύκλωση. Συμβάλετε στην προστασία του περιβάλλοντος και της ανθρώπινης υγείας ανακυκλώνοντας τις άχρηστες ηλεκτρικές και ηλεκτρονικές συσκευές. Μην απορρίπτετε με

τα οικιακά απορρίμματα συσκευές που φέρουν το σύμβολο . Επιστρέψτε το προϊόν στην τοπική σας μονάδα ανακύκλωσης ή επικοινωνήστε με τη δημοτική αρχή.





**aeg.com**

135958430-A-052024



**CE**