
ΥΒΡΙΔΙΚΑ ΚΑΤΑΓΡΑΦΙΚΑ ΣΕΙΡΑΣ GN, AHR & AHD



ΒΑΣΙΚΕΣ ΟΔΗΓΙΕΣ ΧΡΗΣΗΣ & ΕΓΚΑΤΑΣΤΑΣΗΣ








Περιεχόμενα

Σημαντικές οδηγίες για την ασφαλή χρήση της συσκευής	3
Σημαντικές οδηγίες για την συμβατότητα καταγραφικού καμερών	4
Εγκατάσταση σκληρού δίσκου.	5
Διαχείριση του σκληρού δίσκου	6
Πληροφορίες σχετικά με την λειτουργία του σκληρού δίσκου	6
Περιβάλλον λειτουργίας	7
Είσοδοι και έξοδοι της συσκευής	8
Σύνδεση με οθόνη	8
Ενεργοποίηση του καταγραφικού	9
Απενεργοποίηση του καταγραφικού	9
Είσοδος στο μενού ρυθμίσεων της συσκευής	10
Σύντομες επιλογές του μενού	10
Σύντομη περιγραφή επιλογών μενού	11
Κεντρικό μενού (main Menu)	15
Καθορισμός τύπου κάμερας που θα συνδεθεί	16
Λειτουργία Εγγραφής	17
Αποθήκευση αρχείου εικόνας σε εξωτερική μνήμη USB Flash	17
Ενεργοποίηση εγγραφής με ανίχνευση κίνησης	18
Αναπαραγωγή εγγεγραμμένων αρχείων	21
Δικτυακές ρυθμίσεις	22
Ρυθμίσεις δικτύου	
Εμφάνιση πληροφοριών συστήματος και απρόσκοπτης σύνδεσης μέσω cloud	
Ρύθμιση αποστολής mail	22
Έξοδος ελέγχου κάμερας PTZ (δεν είναι διαθέσιμη σε όλα τα καταγραφικά)	22
Ρύθμιση παραμέτρων επικοινωνίας με κάμερες PTZ	23
Έλεγχος κίνησης κάμερας που κινείται σε 3 άξονες (PTZ)	24
Συνηθισμένα προβλήματα και πιθανές λύσεις	27

Σημαντικές οδηγίες για την ασφαλή χρήση της συσκευής

	CAUTION RISK OF ELECTRIC SHOCK	
ΠΡΟΣΟΧΗ: Για να μειώσετε τον κίνδυνο ηλεκτροπληξίας μην εκθέτετε αυτή την συσκευή σε βροχή ή υγρασία. Να λειτουργείτε αυτή την συσκευή μόνο με τον τύπο τροφοδοσίας (τάσης) που αναφέρεται σαφώς στις οδηγίες και την ταμπέλα κοντά στον ρευματολήπτη της. Η εταιρία δεν φέρει καμία ευθύνη από ζημιές που μπορεί να προκύψουν από την ακατάλληλη χρήση της συσκευής ακόμα και αν η πιθανότητα καταστροφής- ζημιάς αναφέρεται στις επισημάνσεις των οδηγιών χρήσης.		

	Το τρίγωνο με το τεθλασμένο βέλος σημαίνει την ύπαρξη, στο εσωτερικό της συσκευής, σημείων με υψηλή τάση, των οποίων η μόνωση δεν είναι δυνατή και μπορούν να προκαλέσουν ηλεκτροπληξία.
	Το τρίγωνο με το θαυμαστικό εφιστά την προσοχή του χρήστη σχετικά με την ύπαρξη σημαντικών οδηγιών χρήσης και συντήρησης, στις οποίες θα πρέπει να ανατρέξει.
	Όλες οι συσκευές του κατασκευαστή (που δεν χρησιμοποιούν μόλυβδο) είναι πλήρως συμμορφωμένες με την ευρωπαϊκή ντιρεκτίβα RoHS πράγμα που σημαίνει πως όλες οι διαδικασίες παραγωγής και τα τελικά προϊόντα δεν περιέχουν μόλυβδο καθώς και όλα τα βλαβερά υλικά που αναφέρονται στην ντιρεκτίβα.
	Το σήμα που απεικονίζεται αριστερά είναι σύμφωνο με την Ντιρεκτίβα 2002/96/EC (WEEE) Waste Electrical and Equipment Directive. Το σήμα δηλώνει την αναγκαιότητα να ΜΗΝ πετάτε τη συσκευή στο κάδο των απορριμμάτων αλλά να χρησιμοποιείτε το σύστημα περισυλλογής και επιστροφής, αντίστοιχων αποβλήτων, σύμφωνα με το νόμο.
	Η συσκευή συμμορφώνεται με τις απαιτήσεις της ντιρεκτίβας της Ευρωπαϊκής Ένωσης, που αφορά την Ηλεκτρομαγνητική συμβατότητα /EMC καθώς και με τις απαιτήσεις της ντιρεκτίβας που αφορά την ασφάλεια συσκευών χαμηλής τάσης / LVD.

Προσοχή στην εισροή νερού και στην υγρασία

Ποτέ μην εκθέτετε τη συσκευή σε συνθήκες στις οποίες μπορεί να εισχωρήσει νερό στο εσωτερικό της ή σε περιβάλλον με αυξημένη υγρασία. Υπάρχει σοβαρός κίνδυνος καταστροφής της συσκευής, πυρκαγιάς και ηλεκτροπληξίας.

Αποποίηση ευθύνης

Η εταιρίας διατηρεί το δικαίωμα να αναθεωρεί ή να αφαιρεί μέρος ή το σύνολο του περιεχομένου των οδηγιών χρήσης οποιαδήποτε στιγμή. Η εταιρία δεν εγγυάται ούτε αποδέχεται οποιαδήποτε νομική ευθύνη ή υπαιτιότητα για την ακρίβεια, την πληρότητα ή την χρησιμότητα αυτού του φυλλαδίου οδηγιών χρήσης. Το περιεχόμενο αυτού του φυλλαδίου μπορεί να αλλάξει χωρίς καμία περαιτέρω προειδοποίηση.

Περί πνευματικών δικαιωμάτων.

Απαγορεύεται η αντιγραφή μέρους ή του συνόλου του παρόντος φυλλαδίου οδηγιών χρήσης χωρίς την έγγραφη άδεια της TELEIMPEX A.E.

Σημαντικές οδηγίες για την συμβατότητα καταγραφικού καμερών

Με δεδομένο πως το καταγραφικό που έχετε επιλέξει ανήκει στην γενιά που κατά σύμβαση ονομάζεται υβριδικά (υποστηρίζουν περισσότερους από 1 τύπους καμερών και επιτρέπουν την απομακρυσμένη παρακολούθηση τους μέσω διαδικτύου βεβαιωθείτε πως οι κάμερες που θα συνδέσετε υποστηρίζονται από τις επιλογές που υπάρχουν στο μενού του καταγραφικού. Για παράδειγμα αν έχετε μια κάμερα με έξοδο εικόνας AHD 720p το καταγραφικό σας θα πρέπει να υποστηρίζει (να υπάρχει επιλογή στο μενού) 720p ή 1080p

Κάμερες με ανάλυση υψηλότερη από τις υποστηριζόμενες από το καταγραφικό ή με διαφορετικού τύπου σήματος από αυτά που υποστηρίζει το καταγραφικό δεν μπορεί να απεικονιστούν.

Παράδειγμα: Εικόνα από κάμερα AHD με έξοδο 1080p δεν μπορεί να απεικονιστεί σε καταγραφικό που έχει εισόδους που υποστηρίζουν έως 720p ή έχει μόνο αναλογικές εισόδους Composite Video (CVBS).

Για λεπτομέρειες σχετικά με την επιλογή είδους εισόδου κάμερας ανατρέξτε στην παράγραφο «Καθορισμός τύπου κάμερας που θα συνδεθεί»



Εγκατάσταση σκληρού δίσκου.

Για να είναι δυνατή η λειτουργία εγγραφής της συσκευής πρέπει να εγκατασταθεί σε αυτή ένα σκληρός δίσκος ειδικός για χρήση σε συσκευές καταγραφής κινούμενης εικόνας.

Η Teleimpex A.E προτείνει να χρησιμοποιείται σκληρούς δίσκους της Western Digital από την σειρά Purple.



1. Ανοίξτε το καπάκι της συσκευής (Εικόνα 1&2)



2. Συνδέστε το σκληρό δίσκο και ευθυγραμμίστε τις τρύπες για τις βίδες στερέωσης του σκληρού δίσκου με αυτές που υπάρχουν στο κάτω μέρος του σασί του καταγραφικό (Εικόνα 3 και 4)

3. Βιδώστε τις βίδες στο κάτω μέρος της συσκευής ώστε να στερεωθεί ο σκληρός δίσκος (μην ασκήσετε υπερβολική δύναμη κατά το σφίξιμο).



4. Τοποθετήστε το καπάκι της συσκευής και βιδώστε εκ νέου τις βίδες.

Διαχείριση του σκληρού δίσκου

Μέσα από το μενού HDD Manage μπορείτε να ελέγξετε τις παραμέτρους λειτουργίας του σκληρού δίσκου που έχετε εγκαταστήσει. Προκειμένου να είναι δυνατή η εγγραφή και αναπαραγωγή από αυτών πρέπει να επιλέξετε Read/Write.

Μέσα από το ίδιο μενού μπορείτε να κάνετε μορφοποίηση της επιφανείας του δίσκου επιλέγοντας Format Disk.

Αυτή την λειτουργία πρέπει να την ενεργοποιήσετε αν για κάποιον λόγο δεν έχει αναγνωριστεί και μορφοποιηθεί ο δίσκος αυτόματα κατά την πρώτη εκκίνηση του καταγραφικού.

Προσοχή η διαδικασία Format θα διαγράψει όλα τα περιεχόμενα του σκληρού δίσκου. Αν στο καταγραφικό έχετε εγκαταστήσει 2 σκληρούς των έναν μπορείτε να τον ορίσετε σαν Redundant Disk ώστε να αποθηκεύονται τα δεδομένα ταυτόχρονα και στους 2 σκληρούς δίσκους εξασφαλίζοντας σας μεγαλύτερη ασφάλεια.



Πληροφορίες σχετικά με την λειτουργία του σκληρού δίσκου

Προκειμένου να ελέγχετε την κατάσταση του σκληρού δίσκου σε τακτά χρονικά διαστήματα μέσα από το Κεντρικό μενού > Info>HDD Info



Αν κάτω από τον A/A του σκληρού δίσκου υπάρχει η ένδειξη O αυτός λειτουργεί κανονικά ενώ αν υπάρχει η ένδειξη X σημαίνει πως δεν λειτουργεί κανονικά ή είναι κατεστραμμένος.

Στην κολώνα Type αναφέρεται το είδος της λειτουργίας ο σκληρός δίσκος που έχει εγκατασταθεί πρέπει να αναφέρεται σαν Read/Write.

Στην στήλη Capacity αναφέρεται η συνολική χωρητικότητα του σκληρού δίσκους και στην στήλη Left Capacity αναφέρεται η χωρητικότητα που έχει απομείνει.

Περιβάλλον λειτουργίας

Η συσκευή προορίζεται για εγκατάσταση σε ράφι ή πάγκο σε περιβάλλον με τις ακόλουθες συνθήκες.

Η θερμοκρασία περιβάλλοντος δεν πρέπει να ξεπερνά τους 35°C

Περιμετρικά της συσκευής πρέπει να υπάρχει ελεύθερος χώρος >15cm ώστε να εξασφαλίζεται ο απρόσκοπτος εξαερισμός της.

Η απρόσκοπτη κυκλοφορία αέρα γύρω από την συσκευή είναι κρίσιμη τόσο για την απροβλημάτιστη λειτουργία του ίδιου του καταγραφικού όσο και του σκληρού δίσκου που είναι εγκατεστημένος στο εσωτερικό του.

Είσοδοι και έξοδοι της συσκευής.

Σημαντική σημείωση: Σε μια θύρα USB συνδέστε το «ποντίκι». Είναι απαραίτητο για τον έλεγχο και την ρύθμιση όλων των λειτουργιών του καταγραφικού.

Οι ακροδέκτες εισόδου σήματος της συσκευής είναι τύπου BNC με χαρακτηριστική αντίσταση 75Ω και μέγιστη τάση εισόδου 1Vp-p. Το σήμα βίντεο πρέπει να είναι Εμέσα στα πρότυπα που επιτρέπει το συγκεκριμένο καταγραφικό. Αν χρησιμοποιείται κάμερες με έξοδο AHD βεβαιωθείτε πως το καταγραφικό σας υποστηρίζει αυτή τη μορφή σήματος καθώς και την ανάλυση του.

Προκειμένου να αποφεύγετε υποβάθμιση της εικόνας που λαμβάνει από κάθε κάμερα το καταγραφικό βεβαιωθείτε για τα παρακάτω

Η τάση τροφοδοσίας σε κάθε κάμερα (στο σημείο σύνδεσης της) παραμένει μέσα στα προβλεπόμενα όρια (12V DC) ακόμα και την νύχτα που τα υπέρυθρα led είναι αναμμένα.

Η γραμμή μεταφοράς του σήματος video καθώς και η γραμμή μεταφοράς της τάσης τροφοδοσίας προς τις κάμερες πρέπει να προστατεύονται από υπερτάσεις με τα κατάλληλα εξαρτήματα προστασίας από κρουστικές υπερτάσεις προκειμένου να ελαχιστοποιούνται οι κίνδυνοι καταστροφής τους.

Χρησιμοποιείται καλής ποιότητας καλώδια και οι ακροδέκτες κάνουν καλή επαφή και δεν είναι οξειδωμένοι.

Τα καλώδια μεταφοράς του σήματος και της τάσης δεν ακολουθούν κοντινή διαδρομή με καλώδια μεταφοράς ισχυρών ρευμάτων.

Δίπλα στις κάμερες ή το καταγραφικό δεν υπάρχει κάποια συσκευή εκπομπής ισχυρής Η/Μ ακτινοβολίας.

Σύνδεση με οθόνη

Αν η συσκευή διαθέτη έξοδο σήματος τύπου **Composite** θα πρέπει να συνδεθεί με αντίστοιχη είσοδο της οθόνης. Πρέπει να έχετε υπόψη σας πως αυτού του τύπου η έξοδος έχει χαμηλότερη ποιότητα σήματος συγκριτικά με τις επόμενες 2 επιλογές .

Έξοδος VGA Αυτή ή έξοδος συνδέεται με αντίστοιχη είσοδο εικόνας της οθόνης. Προσέξτε ώστε η ανάλυση εικόνας που έχει επιλεγεί να είναι συμβατή με τις αναλύσεις που υποστηρίζει η οθόνη.

Έξοδος HDMI προσφέρει την υψηλότερη ποιότητα σήματος και συνδέεται με αντίστοιχη είσοδο της οθόνης. Σε αυτή την περίπτωση το μήκος του καλωδίου σύνδεσης δεν πρέπει να ξεπερνά τα 10m.

ΒΑΣΙΚΕΣ ΛΕΙΤΟΥΡΓΙΕΣ

Ενεργοποίηση

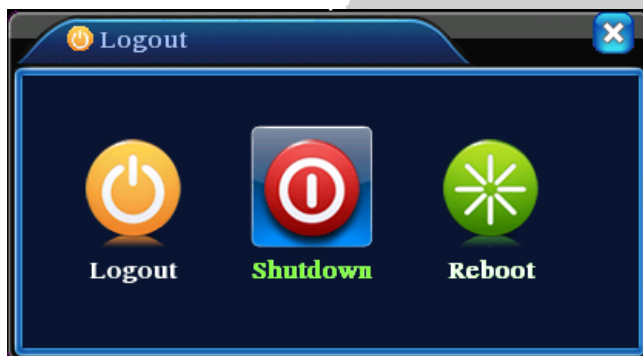
Αν θέλετε να εξασφαλίσετε απρόσκοπτη λειτουργία της συσκευής και σε περίπτωση διακοπής τάσης πρέπει να χρησιμοποιείτε κάποια συσκευή UPS.

Συνδέστε το τροφοδοτικό της συσκευής στην αντίστοιχη είσοδο που υπάρχει στο πίσω μέρος της και το ποντίκι μέσω του οποίου θα την χειρίζεστε σε μια θύρα USB. Θέστε τον διακόπτη τροφοδοσίας στη θέση ON. Μετά από ένα σύντομο διάστημα το ενδεικτικό λειτουργίας θα φωτοβολεί σε κόκκινο χρώμα και θα ακουστεί ένα σύντομος ήχος εκκίνησης (μπιπ).

Μετά από λίγα δευτερόλεπτα θα εμφανιστεί το μενού αρχικής εκκίνησης της συσκευής (όταν τη θέτετε σε λειτουργία για πρώτη φορά).

Απενεργοποίηση του συστήματος

Το καταγραφικό μπορεί να απενεργοποιηθεί με 2 τρόπου, είναι επιλέγοντας απενεργοποίηση από το κεντρικό μενού (προτείνεται) του είτε από τον διακόπτη απενεργοποίησης του (προτείνεται μόνο στην περίπτωση που στο μενού δεν υπάρχει η επιλογή Shutdown).



【logout】 Βγαίνετε από το μενού θα πρέπει να πληκτρολογήσετε τους κωδικούς σας την επόμενη φορά που θα εισέλθετε.

【shut down】 Το σύστημα θα απενεργοποιηθεί μετά από λίγα δευτερόλεπτα στην συνέχεια μπορείτε να κλείσετε και τον διακόπτη της συσκευής.

【reboot】 Το καταγραφικό θα κάνει επανεκκίνηση.

Σε περίπτωση διακοπής ρεύματος όταν επανέλθει η συσκευή θα ξεκινήσει να λειτουργεί στην κατάσταση που ήταν πριν την διακοπή.

Σε τακτά χρονικά διαστήματα να παρατηρείται την τρέχουσα ημερομηνία και ώρα που απεικονίζεται στην συσκευή. Στην περίπτωση που αυτή δεν είναι σωστή ή απορυθμίζεται μετά από μια διακοπή ρεύματος θα πρέπει να αλλαχθεί η μπαταρία της μνήμης που υπάρχει στο εσωτερικό της συσκευής.

Προσοχή λανθασμένες ενδείξεις ώρας και ημερομηνίας είναι πιθανόν να καταστήσουν αδύνατη την αναπαραγωγή αρχείων που έχουν αποθηκευτεί στον σκληρό δίσκο.

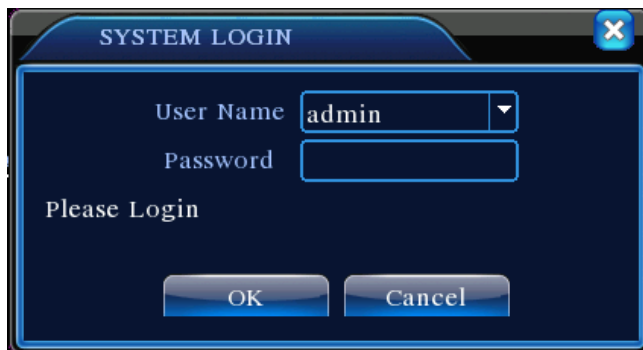
Για προληπτικούς λόγους προτείνεται η μπαταρία της συσκευής να αλλάζεται κάθε χρόνο με μια ιδίου τύπου από κάποιο εξειδικευμένο τεχνικό.

Είσοδος στο μενού ρυθμίσεων της συσκευής

Μετά την εκκίνηση της συσκευής και κάθε φορά που επιλέγετε το κεντρικό μενού της σας ζητείται να εισάγετε το όνομα χρήστη και τον κωδικό πρόσβασης. Από το εργοστάσιο ο κωδικός εισόδου για τον λογαριασμό admin είναι κενό (απλά βάζετε τον κέρσορα στο πεδίο και πιέζετε enter).

Ο χρήστης που εισέρχεται σαν διαχειριστής έχει πλήρη δικαιώματα πρόσβασης και ελέγχου ενώ οι χρήστες που εισέρχονται σαν user έχουν περιορισμένα δικαιώματα πρόσβασης.

Προσοχή όταν αλλάξετε κωδικό πρόσβασης σημειώστε τον σε ένα ασφαλές σημείο. Σε περίπτωση που τον ξεχάσετε απαιτείται επικοινωνία με τον εισαγωγέα. Θα σας ζητηθούν στοιχεία επαλήθευσης και θα χρειαστεί ένα χρονικό διάστημα προκειμένου να σας παρασχεθεί ένας κωδικός επαναφοράς.



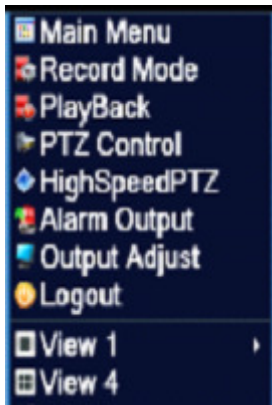
Σύντομες επιλογές του μενού

Κάνοντας πάνω στην οθόνη δεξί κλικ στο ποντίκι εμφανίζεται μια λίστα συντομεύσεων των μενού της συσκευής (όπως στις παρακάτω εικόνες).

main menu, record mode, playback, PTZ control, High Speed PTZ, Alarm Output, color Setting, Output adjust, Logout, view mode shift ,spot.



Ενδεικτικά μενού υβριδικών καταγραφικών που δέχονται τόσο αναλογικές ψηφιακές κάμερες όσο και IP κάμερες



Ενδεικτικά μενού υβριδικών καταγραφικών που δέχονται μόνο IP κάμερες

Σύντομη περιγραφή επιλογών μενού

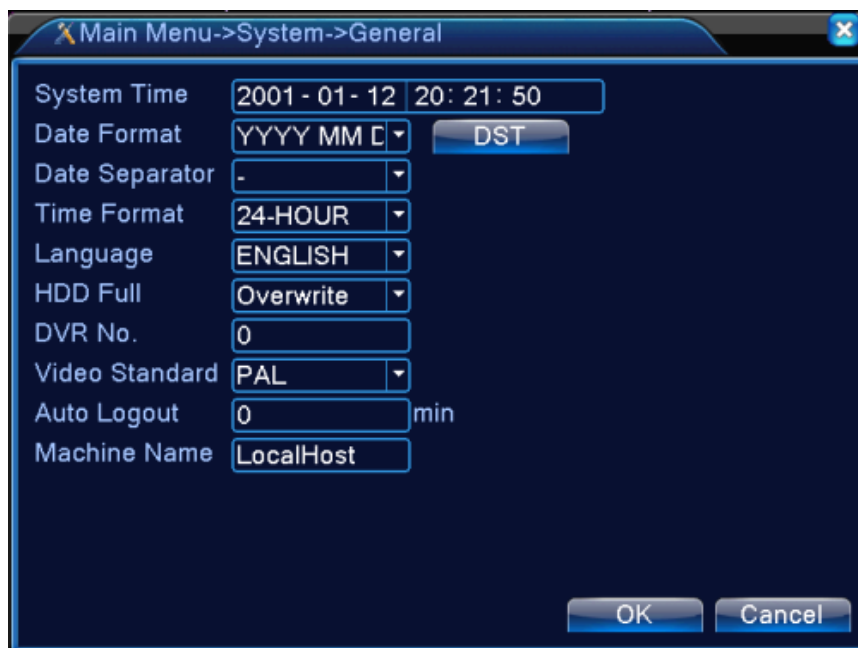
Κεντρικό Μενου	Υπομενού	Λειτουργία Ρύθμιση
Record Εγγραφή	Config Ρυθμίσεις εγγραφής	Καθορίζεται τις βασικές ρυθμίσεις εγγραφής (τρόπο εγγραφής και ενεργοποίηση της, χρονικό προγραμματισμό κλπ)
	Playback Αναπαραγωγή	Ελέγχεται την αναπαραγωγή και αναζήτηση εγγεγραμμένων αρχείων.
	Storage Ρυθμίσεις αποθήκευσης	Ρυθμίζεται τις παραμέτρους αποθήκευσης «πλαϊσίου» εικόνας
	Backup Μεταφορά αρχείων	Μενού μέσω του οποίου πραγματοποιείτε η μεταφορά αρχείων σε εξωτερική μνήμη USB Flash. Μέσω αυτής της επιλογής μπορείτε να μεταφέρετε μόνο κάποια αρχεία και όχι όλο το περιεχόμενο του σκληρού δίσκου
Alarm Συναγερμοί	Motion Detection Ανίχνευση κίνησης	Καθορίζεται το ή τα κανάλια στα οποία η εγγραφή θα ενεργοποιείται μέσω ανίχνευσης κίνησης, τις παραμέτρους λειτουργίας της καθώς και τις υπόλοιπες λειτουργίες που θα ενεργοποιούνται μέσω αυτής
	Video Blind «Τύφλωση κάμερας»	Καθορίζεται τις ενέργειες που θα γίνουν (αποστολή mail, έναρξη εγγραφής, ανέβασμα εικόνας σε ftp) σε περίπτωση που σε μια ή περισσότερες κάμερες που έχετε ορίσει τοποθετηθεί μπροστά τους κάποιο εμπόδιο.
	Video Loss Απώλεια σήματος	Καθορίζεται τις ενέργειες που θα γίνουν (αποστολή mail, έναρξη εγγραφής, ανέβασμα εικόνας σε ftp) σε περίπτωση που σε ένα ή περισσότερα κανάλια που έχετε ορίσει εμφανιστεί απώλεια σήματος.
	Alarm Input Είσοδοι συναγερμού	Καθορίζεται τις ενέργειες που θα γίνουν αν σε μια είσοδο Alarm εμφανιστεί διέγερση. <u>Αυτή η λειτουργία είναι διαθέσιμη μόνο σε καταγραφικά που έχουν είσοδο Alarm.</u>

	Alarm output Έξοδοι συναγερμού	Καθορίζεται τις περιπτώσεις στις οποίες θα αλλάξει η κατάσταση της εξόδου συναγερμού της συσκευής. <u>Αυτή η λειτουργία είναι διαθέσιμη μόνο σε καταγραφικά που έχουν είσοδο Alarm.</u>
	Exception handling Διαχείριση σφαλμάτων	Καθορίζεται τις ενέργειες που θα γίνουν σε περίπτωση που εμφανιστούν σφάλματα στο σύστημα (π.χ απώλεια σκληρού δίσκου, παύση λειτουργία σκληρού δίσκου κλπ)
	Intelligent analysis Έξυπνη ανάλυση εικόνας	Δεν είναι διαθέσιμη στα μοντέλα που εισάγονται στην ελληνική αγορά.
System Configuration Ρυθμίσεις συστήματος	General Configuration Γενικές ρυθμίσεις	Ορίζεται την τρέχουσα ώρα και ημερομηνία, την διαχείριση του δίσκου, το φορμά της ψηφιακής εικόνας κλπ.
	Encode Configuration Παράμετροι κωδικοποίησης	Καθορίζεται την της εικόνας καθώς και την ποιότητα του σήματος που μεταδίδεται στο δίκτυο τόσο στο κύριο κανάλι ροής πληροφοριών όσο και στο δευτερεύον. Πρέπει να έχετε υπόψη σας πως σε περίπτωση που η δικτυακή σας σύνδεση είναι αρχή πρέπει να επιλέγετε χαμηλή ποιότητα εικόνας διαφορετικά κατά την απομακρυσμένη παρακολούθηση θα εμφανίζεται πολύ αρχή μετάδοση πλαισίων εικόνας.
	Network Configuration Δικτυακές ρυθμίσεις	Καθορίζεται τις βασικές ρυθμίσεις δικτυακής σύνδεσης της συσκευής.
	NetService Δικτυακές υπηρεσίες	Καθορίζεται δικτυακές λειτουργίες όπως PPPOE, NTP, Email, IP rerview, DDNS
	GUI display Εμφάνιση μενού	Καθορίζεται τον τρόπο εμφάνισης των μενού της συσκευής καθώς και τον τρόπο εμφάνιση πληροφοριών που αφορούν τα κανάλια εικόνας.
	PTZ Configuration Ρυθμίσεις για κάμερες PTZ	Καθορίζεται το πρωτόκολλο επικοινωνίας και ελέγχετε την κίνηση μια ή περισσότερων καμερών PTZ (που κινούνται στους 3 άξονες)
	RS485 Device Συσκευές RS 485	Καθορίζεται τις παραμέτρους επικοινωνίας (ρυθμός μεταγωγής δεδομένων, αριθμός bit κλπ) της θύρας 485.

	Serial port Configuration (RS232) Ρυθμίσεις σειριακής θύρας	Καθορίζεται τις παραμέτρους επικοινωνίας της σειριακής θύρας.
	Tour Αυτόματη κίνηση κάμερας PTZ	Καθορίζεται την διαδρομή που μπορεί να εκτελεί αυτόματα μια συνδεδεμένη κάμερα PTZ
	Spot Καθορισμός σημείων	Καθορίζεται τα σημεία στα οποία θα παραμένει μια κάμερα PTZ κατά την διάρκεια εκτέλεσης μια προγραμματισμένης διαδρομής.
	Digital Ρυθμίσεις ψηφιακών καναλιών	Καθορίζετε τις παραμέτρους λειτουργίας και τις ρυθμίσεις των καναλιών που είναι συνδεδεμένες με IP κάμερες.
Management Tools Εργαλεία διαχείρισης συστήματος.	Hard disk management Διαχείριση σκληρού δίσκου	Καθορίζεται τις παραμέτρους λειτουργίας και τον τρόπο λειτουργίας του σκληρού δίσκου και ελέγχεται την κατάσταση του.
	User Management Διαχείριση χρηστών	Καθορίζεται τους χρήστες της συσκευής καθώς και τα δικαιώματα που έχει ο κάθε ένας από αυτούς.
	Online user Καθορισμός δικτυακών χρηστών.	Καθορίζεται τα δικαιώματα κάθε χρήστη που συνδέεται μέσω δικτύου. Για να ισχύουν τα νέα δικαιώματα πρέπει να κάνετε επανεκκίνηση της συσκευής.
	Output adjust Ρυθμίσεις απεικόνισης εικόνας	Ρυθμίζεται τον τρόπο απεικόνισης του πλαισίου της εικόνας στην συνδεδεμένη με το καταγραφικό οθόνη
	Automatic Maintenance Διαδικασίες αυτόματης συντήρησης	Καθορίζεται κάποιες εργασίες επανεκκίνησης ή και αυτόματης διαγραφής των αρχείων της συσκευής.
	Restore Αποκατάσταση εργοστασιακών ρυθμίσεων	Επιλέγετε την μερική (σε κάποιες παραμέτρους) ή συνολική επαναφορά των ρυθμίσεων της συσκευής στις εργοστασιακές παραμέτρους.

	Upgrade Αναβάθμιση	Μέσω αυτής της επιλογής εκτελείται αναβάθμιση του λογισμικού της συσκευής. Προσοχή βλάβη που μπορεί να προέλθει κατά την διάρκεια προσπάθειας αναβάθμισης του λογισμικού δεν καλύπτεται από την εγγύηση της συσκευής.
	Device Info Πληροφορίες συσκευής	Με αυτή την επιλογή εμφανίζονται πληροφορίες σχετικές με το λειτουργικό και την κατασκευή του καταγραφικού.
	Import/Export Εισαγωγή εξαγωγή αρχείων	Μέσω αυτού του μενού μπορείτε να εξαγάγετε αρχείο πληροφοριών από την συσκευή.
System Information Πληροφορίες συστήματος	Hard disk information Πληροφορίες σχετικά με τους σκληρούς δίσκους	Εμφανίζονται πληροφορίες σχετικά με τους συνδεδεμένους σκληρούς δίσκους.
	BPS	Εμφανίζεται ο ρυθμός μεταγωγής – ψηφιοποίησης δεδομένων εικόνας
	Log information Ημερολόγιο συμβάντων	Εμφανίζονται όλες η πληροφορίες (ημερολόγιο) που έχουν συμβεί ή έχει καταγράψει η συσκευή.
	Edition information Πληροφορίες σχετικά με την έκδοση του συστήματος	Εμφανίζονται πληροφορίες σχετικά με το στερεολογισμικό του συστήματος
Shut down Απενεργοποίηση		Μέσω αυτού του μενού απενεργοποιείτε με ασφάλεια την συσκευή.

Κεντρικό μενού (main Menu)



Επιλέγοντας το κεντρικό μενού οι παράμετροι που μπορείτε να ρυθμίσετε εμφανίζονται παρακάτω



Καθορισμός ημερομηνίας ώρας και βασικών παραμέτρων (γενικές ρυθμίσεις)

Για να έχετε πρόσβαση στις γενικές ρυθμίσεις της συσκευής επιλέξτε από το κεντρικό μενού επιλέξτε System>General

Προσοχή Η σωστή ρύθμιση της ώρας και ημερομηνίας είναι αναγκαία για την σωστή λειτουργία της εγγραφής καθώς και για την δυνατότητα αναζήτησης αρχείων που υπάρχουν στον εγκατεστημένο δίσκο.

[System time] Καθορισμός ώρας συστήματος

[Date format] Καθορισμός μορφής απεικόνισης της ημερομηνίας : YMD, MDY, DMY.

[Date Separator] Καθορισμός συμβόλου διαχωρισμού ημερομηνίας, ώρας κλπ..

[Time Format] Επιλογή τρόπου απεικόνισης ώρας (12ωρη ή 24ωρη).

[Language] Επιλογή γλώσσας απεικόνισης των μενού της συσκευής.

[HDD full] Επιλέγεται αν θα σταματήσει η εγγραφή όταν γεμίσει ο σκληρός δίσκος της συσκευής ή αν τα νεότερα αρχεία θα γράφονται πάνω από τα παλαιότερα. Σε μη επιτηρούμενες διαρκώς εφαρμογές προτείνεται να επιλέξετε την λειτουργία εγγραφής των νέων δεδομένων πάνω από τα παλιά (overwrite)

[DVR No.] Σε περίπτωση που υπάρχουν περισσότερα από 1 καταγραφικά στο ίδιο σημείο και τα ελέγχετε από τηλεχειριστήριο υπερύθρων ο αριθμός σε αυτό το πεδίο θα πρέπει να συμπίπτει με τον αριθμό του τηλεχειριστηρίου ώστε να μην ελέγχονται ταυτόχρονα οι δύο συσκευές.

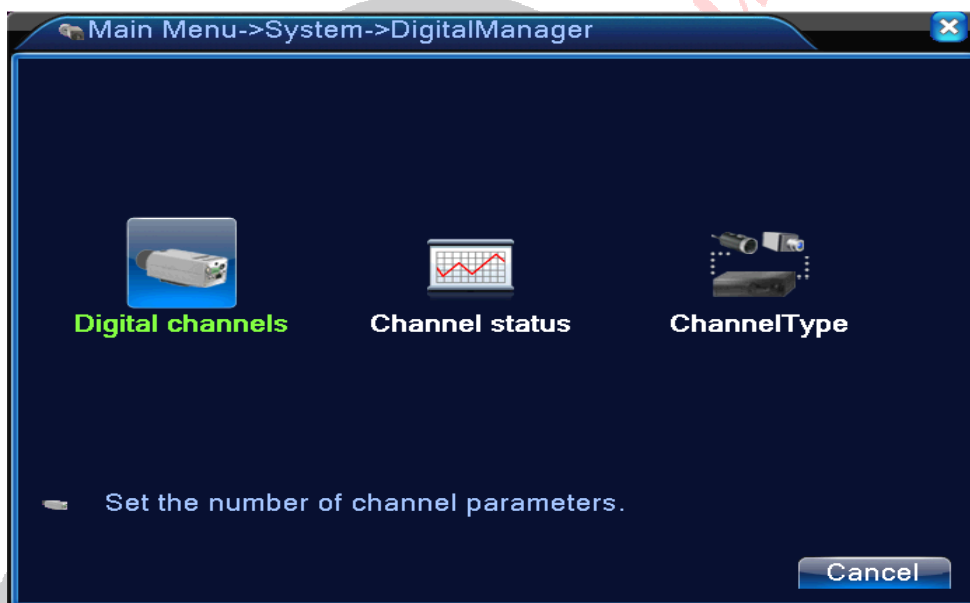
[Video Standard] Επιλέγεται PAL.

[Auto Logout] Ορίζεται το χρόνο που η συσκευή θα βγαίνει από λειτουργία μενού αν δεν δοθεί καμία εντολή - ρύθμιση.

[Machine Name] Μπορείτε να δώσετε ένα όνομα στην συσκευή το οποίο θα εμφανίζεται στις οθόνες απεικόνισης.

Καθορισμός τύπου κάμερας που θα συνδεθεί

Για να καθορίσετε τον τύπο της κάμερας που θα συνδέσετε στις εισόδους του καταγραφικού μέσα από το κεντρικό μενού επιλέξτε System>Digital Manager
Θα εμφανιστεί το παρακάτω μενού



Για να καθορίσετε το είδος του καναλιού που θα αντιστοιχεί σε κάθε μια από τις εισόδους του καταγραφικού κάντε κλικ στο εικονίδιο Channel Type

Θα εμφανιστεί ένα μενού παρόμοιο με το παρακάτω. Λάβετε υπόψη σας πως σαν Digital Channel αναφέρονται οι κάμερες IP ενώ σαν Analog channel αναφέρονται οι κάμερες AHD και CVBS (composite).

Επιλέξτε τον συνδυασμό που ανταποκρίνεται στις κάμερες που θα συνδέσετε.

Λειτουργία Εγγραφής

Για να είναι δυνατή η λειτουργία εγγραφής θα πρέπει να έχει εγκατασταθεί σκληρός δίσκος στην συσκευή και να έχει γίνει ολοκληρωμένα η μορφοποίηση του. Για να βεβαιωθείτε ελέγξτε πως από το μενού Info>HDD Info εμφανίζεται η χωρητικότητα του χρησιμοποιημένου δίσκου καθώς και ο ελεύθερος χώρος που είναι διαθέσιμος.

Αν δεν είστε εξοικειωμένοι με τις λειτουργίες του καταγραφικού επιλέξτε την Χειροκίνητη (Manual) ενεργοποίηση της εγγραφής. Η ενεργοποίηση της εγγραφής είτε μέσω Ανίχνευσης κίνησης είτε μέσω Alarm είτε μέσω «Χρονικού προγραμματισμού» προϋποθέτει σωστή επιλογή ρυθμίσεων. Λανθασμένες επιλογές μπορεί να μην ενεργοποιήσουν την εγγραφή σε μια στιγμή που θα είναι απαραίτητη.

Για να μπείτε στο μενού ρυθμίσεων παραμέτρων εγγραφή από το κεντρικό μενού επιλέξτε Record>Record Config



[Channel] Επιλέγεται ποιο κανάλι αφορούν οι ρυθμίσεις εγγραφής που εφαρμόζονται.

[Redundancy] Αυτή η λειτουργία μπορεί να ενεργοποιηθεί μόνο σε συσκευές που έχουν εγκατεστημένους 2 σκληρούς δίσκους. Αν ενεργοποιηθεί αυτό το εικονίδιο και στους 2 δίσκους θα εγγράφονται τα ίδια αρχεία για μεγαλύτερη ασφάλεια.

[Length] Ορίζεται την χρονική διάρκεια που θα έχει κάθε αρχείο εικόνας

[Pre-Record] Ορίζεται το χρονικό διάστημα που θα καταγράφεται εικόνα πριν την έναρξη ενός συμβάντος (αν έχετε κάνει ρυθμίσεις για εγγραφή με ανίχνευση κίνησης ή Alarm)

[Record mode] Επιλέγεται τον τρόπο λειτουργίας της εγγραφής

Schedule: Βάση χρονοπρογραμματισμού

Manual: Ενεργοποιείται χειροκίνητα η εγγραφή

Stop: Σταματάει η λειτουργία εγγραφής ανεξάρτητα από τον τρόπο που έχετε επιλέξει.

[Period] Ορίζεται την χρονική περίοδο (ή περιόδους) που η εγγραφή θα γίνεται μέσω ανίχνευσης κίνησης ή ανίχνευσης συμβάντος (Alarm)

[Record type] Επιλέγεται τον τύπο «συμβάντος» που θα ενεργοποιεί την εγγραφή.

Regular: Η εγγραφή ενεργοποιείται κανονικά τις περιόδους που έχετε επιλέξει.

Detect: Η εγγραφή ξεκινά αν λάβει εντολή από το σύστημα ανίχνευσης κίνησης, ή απώλειας του σήματος εικόνας κλπ

Alarm: Η εγγραφή ενεργοποιείται αν στην αντίστοιχη φυσική είσοδο του καταγραφικού υπάρξει διέγερση.

Προσοχή αυτή η λειτουργία δεν είναι διαθέσιμη σε όλα τα καταγραφικά.

Αποθήκευση αρχείου εικόνας σε εξωτερική μνήμη USB Flash

Μπορείτε να αποθηκεύσετε κάποια αρχεία εικόνας σε ένα εξωτερικό αποθηκευτικό μέσω του αντίστοιχου μενού (backup) της συσκευής. Προσοχή στο καταγραφικό δεν μπορεί να συνδεθεί εξωτερικό σκληρός δίσκος και δεν είναι δυνατή η αντιγραφή όλου του περιεχομένου του δίσκου αλλά μόνο επιλεγμένων αρχείων.

Στην οθόνη του μενού Backup που εμφανίζεται –αφού έχει αναγνωρίσει η συσκευή την μνήμη που έχετε συνδέσει πρέπει να ορίσετε το κανάλι από το οποίο θέλετε να αποθηκεύσετε εικόνα καθώς και να ορίσετε την χρονική περίοδο (στα πεδία Start Time & End Time)

Με την επιλογή Remove μπορείτε να διαγράψετε ένα αρχείο ώστε να μην αποθηκευτεί στην εξωτερική μνήμη ενώ με την επιλογή Add μπορείτε να προσθέσετε αρχεία.

Πιέζοντας το κουμπί Start θα αρχίσει η αντιγραφή των αρχείων.



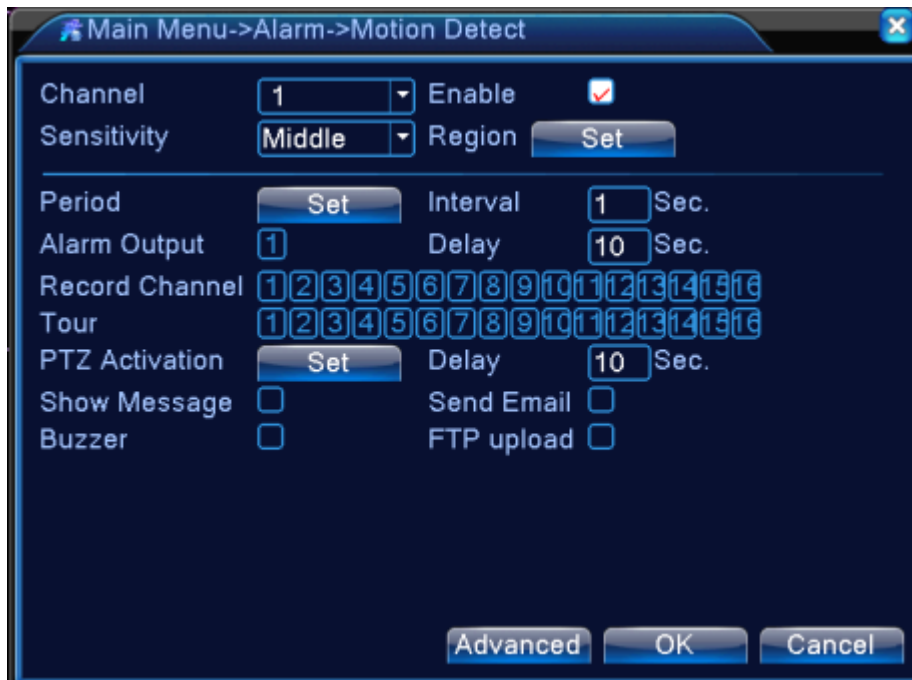
Στην επιλογή Backup format επιλέγετε το τύπο του αρχείου εικόνας που θα αποθηκευτεί στην εξωτερική μνήμη.

Ενεργοποίηση εγγραφής με ανίχνευση κίνησης

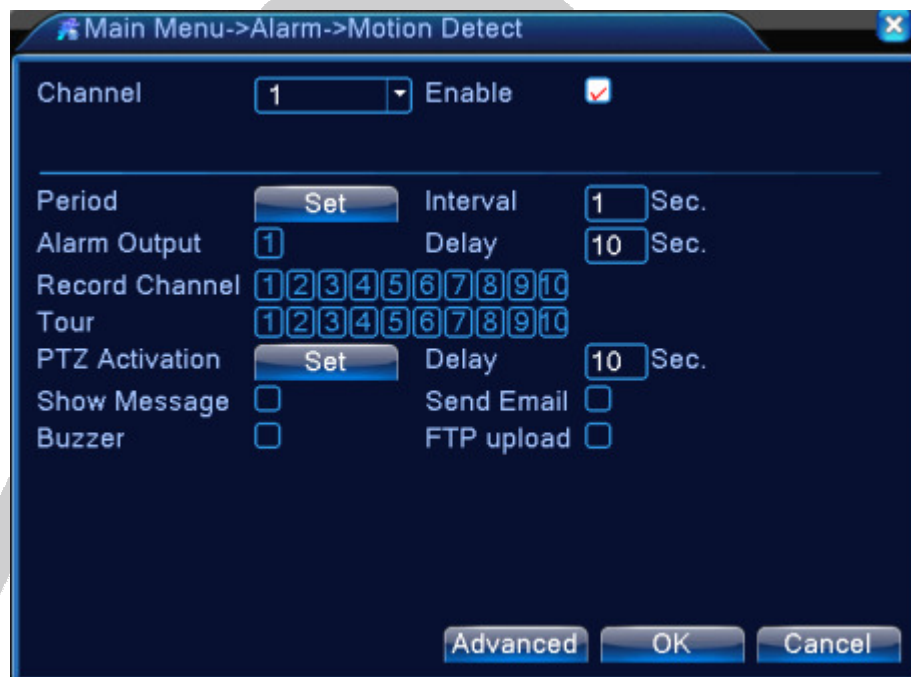
Σημαντική σημείωση: Η λειτουργία ανίχνευσης κίνησης βασίζεται σε εξελιγμένο λογισμικό και όχι αισθητήρα. Προκειμένου να είναι αποτελεσματική η ενεργοποίηση της εγγραφής βάσης ανίχνευσης κίνησης η σωστή ρύθμιση όλων των παραμέτρων της είναι ιδιαίτερα κρίσιμη. Απότομες μεταβολές του φωτισμού, φυλλώματα που κουνιούνται, αντανάκλασεις κλπ είναι πιθανόν να ενεργοποιούν την εγγραφή χωρίς να υπάρχουν στον επιτηρούμενο χώρο εισβολείς

Προσοχή σε περίπτωση που χρησιμοποιείται κάμερες IP σε υβριδικό καταγραφικό η λειτουργία ανίχνευσης κίνησης θα πρέπει να έχει ενεργοποιηθεί τόσο στην κάμερα όσο και στο καταγραφικό.

Για να μπείτε στο μενού ρύθμισης παραμέτρων ανίχνευσης κίνησης από το κεντρικό μενού επιλέξτε Alarm>Motion Detect



Μενού παραμέτρων ανίχνευσης κίνησης σε υβριδικά μοντέλα



Μενού παραμέτρων ανίχνευσης κίνησης σε μοντέλα που συνδέονται μόνο με κάμερες IP (NVR)

【Channel】 Επιλέξτε το κανάλι στο οποίο ενεργοποιείτε η λειτουργία ανίχνευσης κίνησης.

【Enable】 Κάνοντας κλικ στο εικονίδιο ενεργοποιείται η λειτουργία ανίχνευσης κίνησης.

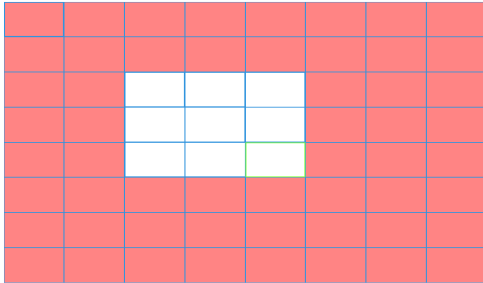
【Sensitivity】 Επιλέξτε την ευαισθησία του λογισμικού ανίχνευσης κίνησης Lowest (η

Lowest
Lower
Middle
High
Higher
Highest

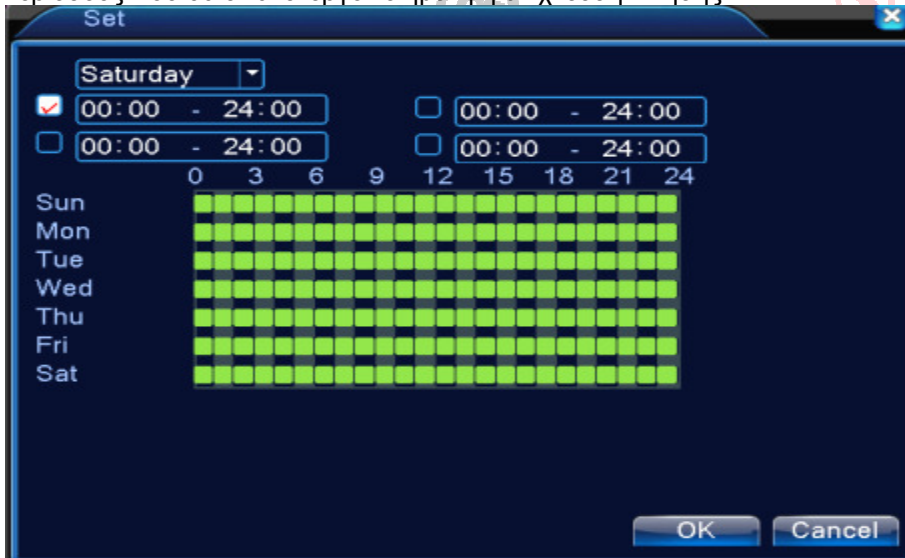
χαμηλότερη δυνατή) Highest (η υψηλότερη δυνατή).

Σημαντική σημείωση: Όσο μεγαλύτερη είναι η ευαισθησία τόσο μεγαλύτερη είναι η πιθανότητα ψευδών «συναγερμών».

[Region] Κάντε κλικ στο κουμπί [set] για να καθορίσετε την περιοχή ανίχνευσης. Η εικόνα χωρίζεται σε έναν κάναβο 22X18 τετραγωνιδίων . Το κόκκινο ροζ χρώμα δηλώνει τετράγωνα στα οποία θα γίνεται ανίχνευση κίνησης τα λευκά τετράγωνα δηλώνουν περιοχές στις οποίες δεν θα γίνεται ανίχνευση κίνησης



[Period] Κάνοντας κλικ στην επιλογή SET μπορείτε να ορίσετε για κάθε κανάλι τις χρονικές περιόδους που θα είναι ενεργοποιημένη η ανίχνευση κίνησης.

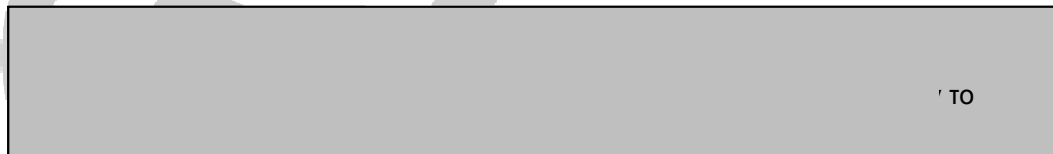


[Interval] Μόνο ένας συναγερμός προκαλείται ακόμα και αν ανιχνευθούν πολλαπλά συμβάντα ανίχνευσης κίνησης.

[Alarm output] Ενεργοποιείται η έξοδος συναγερμού της συσκευής.

[Delay] Μπορείτε να επιβάλετε μια χρονική περίοδο καθυστέρησης κατά την οποία η εγγραφή θα συνεχίζεται μετά την λήξη του συναγερμού ανίχνευσης κίνησης.

[Record channel] Επιλέγετε τα κανάλια στα οποία θα ενεργοποιείται η εγγραφή όταν ενεργοποιείται η ανίχνευση κίνησης.



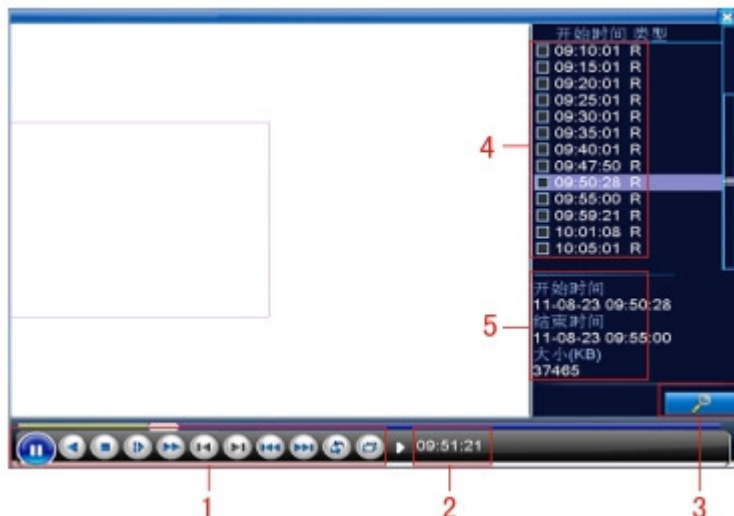
Αναπαραγωγή εγγεγραμμένων αρχείων

Η λειτουργία αναπαραγωγής μπορεί να ενεργοποιηθεί με 2 τρόπους:

- Κάντε δεξί κλικ στο ποντίκι και από το συνοπτικό μενού επιλέξτε αναπαραγωγή.
- Από το κεντρικό μενού >Record->Playback

Για να είναι δυνατή η λειτουργία αναπαραγωγής ο σκληρός δίσκος θα πρέπει να έχει οριστεί σαν Read Write .

Όταν επιλέξετε την λειτουργία αναπαραγωγής αρχείων θα εμφανιστεί η παρακάτω οθόνη



1. Κουμπιά ελέγχου αναπαραγωγής ενεργοποίησης αναζήτησης αρχείων.
2. Ένδειξη χρόνου
3. Εικονίδιο
4. Λίστα αρχείων που έχουν βρεθεί
5. Πληροφορίες για το αρχείο που έχει επιλεχθεί.

Λειτουργίες εικονιδίων ελέγχου αναπαραγωγής

Εικονίδιο	Λειτουργία	Εικονίδιο	Λειτουργία
	Προσωρινή παύση αναπαραγωγή		Ανάστροφη αναπαραγωγή
	Αργή αναπαραγωγή προς τα εμπρός		Γρήγορη κίνηση προς τα εμπρός
	Προηγούμενο πλαίσιο εικόνας		Επόμενο πλαίσιο εικόνας
	Προηγούμενο αρχείο		Επόμενο αρχείο
	Κυκλική αναπαραγωγή		Λειτουργία πλήρους οθόνης
	Σταμάτημα αναπαραγωγής		

Σημείωση: Για να είναι δυνατή η λειτουργία ανά πλαίσιο εικόνας προηγούμενος θα πρέπει να έχετε ενεργοποιήσει την προσωρινή παύση αναπαραγωγής του αρχείου (PAUSE)

Δικτυακές ρυθμίσεις

Σημαντική σημείωση: Αν και το λογισμικό (XMEYE) απομακρυσμένης παρακολούθησης του συνοδεύει το καταγραφικό σας υποστηρίζει απομακρυσμένη παρακολούθηση μέσω Cloud αυτή είναι μια δωρεάν προσφερόμενη υπηρεσία που ανά πάσα στιγμή μπορεί να διακοπεί από τον πάροχο της. Για μεγαλύτερη αξιοπιστία πάντα προτείνουμε η απομακρυσμένη σύνδεση να βασίζεται σε κάποιο αξιόπιστο πάροχο υπηρεσία DDNS η το καταγραφικό σας να είναι συνδεδεμένο μέσω σταθερής IP στο διαδίκτυο.

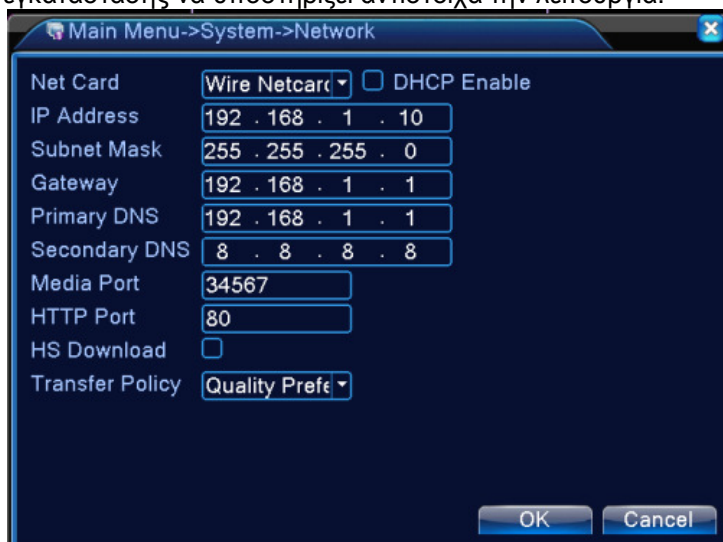
Για περισσότερες οδηγίες σχετικά με την απομακρυσμένη παρακολούθηση μέσω του καταγραφικού σας ανατρέξτε στις οδηγίες που υπάρχουν στην δικτυακή διεύθυνση

http://www.tele.gr/PDF4/AHD_GN_AHR_short_manual_gr.pdf

Ρυθμίσεις δικτύου

Από το κεντρικό μενού της συσκευής . [main menu] >επιλέγετε ρυθμίσεις συστήματος [system settings] >και στην συνέχεια ρυθμίσεις δικτύου [network settings]. Σας προτείνουμε να ορίσετε χειροκίνητα τις επιθυμητές παραμέτρους δικτύου ώστε η συσκευή να λειτουργεί κανονικά στο δίκτυο σας. Η IP που έχει οριστεί από το εργοστάσιο είναι **192.168.1.10** και πρέπει να την αλλάξετε ώστε να υπάρχει συμβατότητα με το δίκτυο που συνδέετε η συσκευή.

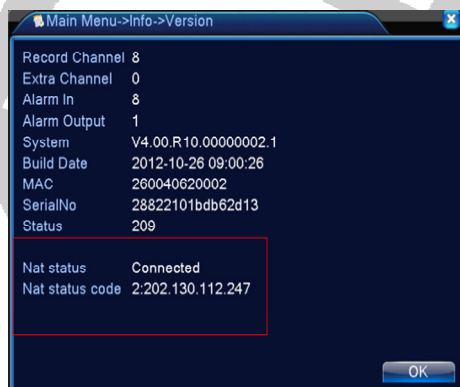
Αν θέλετε το καταγραφικό να πάρει αυτόματα διεύθυνση IP (δεν προτείνεται) θα πρέπει να ενεργοποιήσετε την λειτουργία DHCP(όπως στην παρακάτω εικόνα) και το ρούτερ της εγκατάστασης να υποστηρίζει αντίστοιχα την λειτουργία.



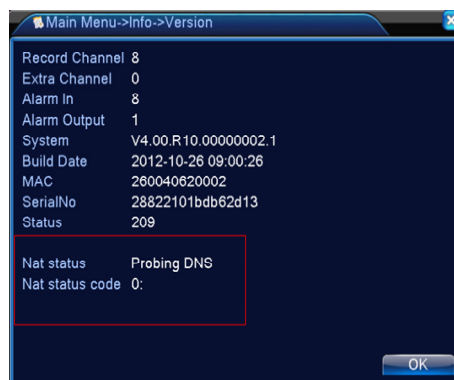
Εμφάνιση πληροφοριών συστήματος και απρόσκοπτης σύνδεσης μέσω cloud:

Για να εμφανιστούν οι πληροφορίες σχετικά με τα κατασκευαστικά χαρακτηριστικά της συσκευής κάντε δεξί κλικ στο ποντίκι και ακολουθήστε την παρακάτω «διαδρομή» "main menu > πληροφορίες συστήματος [system information]>version information Σε αυτή την οθόνη εμφανίζεται ο σειριακός αριθμός της συσκευής ενώ δίπλα στην ένδειξη **NAT εμφανίζεται αν έχει γίνει επιτυχής σύνδεσης της συσκευής με το δίκτυο και με τον cloud server του Xmeye.** Σε αυτό το πεδίο πρέπει να υπάρχει η ένδειξη connection success ή Connected και να μην αναβοσβήνει.

Επίσης στο πεδίο Status Code θα πρέπει να υπάρχει ένα πολυψήφιο αριθμός και όχι η ένδειξη 0.



Ένδειξη επιτυχούς σύνδεσης με Cloud Server



Ένδειξη μη επιτυχούς σύνδεσης

Ρύθμιση αποστολής mail

Προσοχή για να είναι δυνατή η αποστολή mail σε περίπτωση συμβάντος που έχετε επιλέξει από την αντίστοιχη λίστα θα πρέπει να έχετε κάποιον ενεργό λογαριασμό ηλεκτρονικού ταχυδρομείου τα στοιχεία του οποίου θα χρησιμοποιήσετε.



Main Menu->System->NetService->EMAIL

Enable

SMTP Server Your SMTP Server

Port 25

Need SSL

User Name

Password

Sender

Receiver

Title Alarm Message

OK Cancel

[SMTP server]: Βάλτε την διεύθυνση ή την IP του mail server στον οποίο έχετε ανοίξει λογαριασμό.

[Port]: Βάλτε την πόρτα που χρησιμοποιεί ο πάροχος τους mail server σας.

SSL: Ενεργοποιήστε αυτό το εικονίδιο αν ο mail server που χρησιμοποιείτε απαιτεί κωδικοποίηση SSL

[User Name]: Βάλτε το όνομα χρήστη που έχετε ορίσει στον mail server σας (συνήθως η διεύθυνση του λογαριασμού mail)

[Password]: Βάλτε τον κωδικό που χρησιμοποιείτε για να εισέλθετε στον λογαριασμό mail που έχετε χρησιμοποιήσει.

[Sender]: Βάλτε ένα όνομα (συνήθως το email του λογαριασμού που έχετε χρησιμοποιήσει)

[Receiver]: Βάλτε τις διευθύνσεις (mail) αυτών που θα λαμβάνουν τα mail.

[Title]: Βάλτε έναν τίτλο που θα συνοδεύει τα mail που θα στέλνει η συσκευή.

Έξοδος ελέγχου κάμερας PTZ (δεν είναι διαθέσιμη σε όλα τα καταγραφικά)

A. Προσοχή το σημείο (–) πρέπει να είναι κοινό μεταξύ της κάμερας και του καταγραφικού προκειμένου να είναι δυνατή η λειτουργία ελέγχου κίνησης της κάμερας.

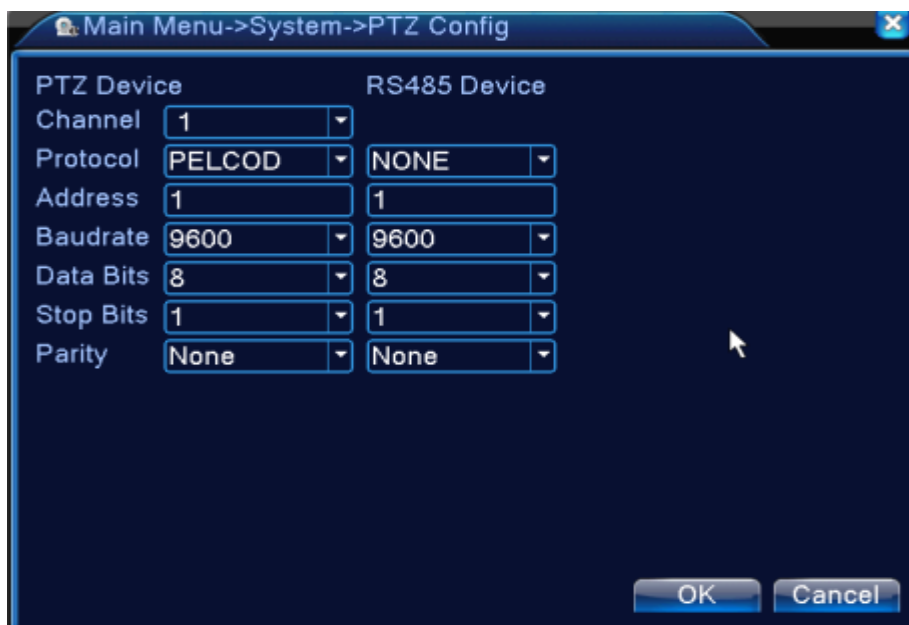
B. Η γραμμή μεταφοράς του σήματος PTZ πρέπει να προστατεύεται από υπερτάσεις με τα κατάλληλα εξαρτήματα προστασίας από κρουστικές υπερτάσεις.

Η γραμμή μετάφορά τους σήματος ελέγχου καλό είναι να τερματίζεται με μια αντίσταση 120Ω προκειμένου να εξασφαλίζονται βέλτιστες συνθήκες μεταφοράς του. Το σήμα PTZ έχει πολικότητα για αυτό το λόγο ο ακροδέκτης A πρέπει να συνδέεται με τον αντίστοιχο ακροδέκτη A της κάμερας και ο B με τον αντίστοιχο ακροδέκτη B της κάμερας.

Ρύθμιση παραμέτρων επικοινωνίας με κάμερες PTZ

Μέσα από το κεντρικό μενού >System>PTZ Config μπορείτε να καθορίσετε τις παραμέτρους επικοινωνίας με την συνδεδεμένη κάμερα. Στα αντίστοιχα πεδία πρέπει να εισάγετε τις παραμέτρους που αναφέρει ο κατασκευαστής της κάμερας.

Αν έχετε υβριδικό μοντέλο και IP (δικτυακή PTZ κάμερα) οι ρυθμίσεις που αφορούν την κίνηση της κάμερας γίνονται στην στήλη RS 485.



The screenshot shows a configuration window titled "Main Menu->System->PTZ Config". It is divided into two columns: "PTZ Device" and "RS485 Device". The settings are as follows:

PTZ Device	RS485 Device
Channel: 1	
Protocol: PELCOD	NONE
Address: 1	1
Baudrate: 9600	9600
Data Bits: 8	8
Stop Bits: 1	1
Parity: None	None

At the bottom right, there are "OK" and "Cancel" buttons.

[Channel] Εισάγετε το κανάλι (είσοδο καταγραφικού) που είναι συνδεδεμένη η PTZ κάμερα

[Protocol] Εισάγετε το πρωτόκολλο επικοινωνίας που αναφέρετε στο βιβλίο του κατασκευαστή της κάμερας.

[Address] Εισάγετε την διεύθυνση που έχει οριστεί στην κάμερα (αναφέρεται στο μενού της ή στις εργοστασιακές ρυθμίσεις της) 1Αν η διεύθυνση που εισάγετε είναι διαφορετική από αυτή της κάμερας η κάμερα δεν θα ελέγχεται.

[Baudrate] Εισάγετε το ρυθμό μεταγωγής δεδομένων που αναφέρει ο κατασκευαστής της κάμερας..

[Data bits] Εισάγετε τον αριθμό που αναφέρεται στο αντίστοιχο χαρακτηριστικό του κατασκευαστή της κάμερας.

[Stop bits] Εισάγετε τον αριθμό που αναφέρεται στο αντίστοιχο χαρακτηριστικό του κατασκευαστή της κάμερας.

[Parity] Εισάγετε τον αριθμό που αναφέρεται στο αντίστοιχο χαρακτηριστικό του κατασκευαστή της κάμερας.

Έλεγχος κίνησης κάμερας που κινείται σε 3 άξονες. PTZ.

Αφού έχετε συνδέσει τα καλώδια ελέγχου κίνησης της κάμερας με τα αντίστοιχα καλώδια της εξόδου AB του καταγραφικού και έχετε ρυθμίσει σωστά τις παραμέτρους ελέγχου μέσα από το μενού μπορείτε να ελέγχετε την κίνηση της κάμερας καθώς και να ορίσετε μερικές «διαδρομές» που θα ακολουθεί αυτόματα.

Από το κεντρικό μενού >[system configuration] >[PTZ setup]



[Speed] καθορίζετε την ταχύτητα κίνησης της κάμερας

[Zoom] / ρυθμίζετε την μεγέθυνση της εικόνας (zoom)

[Focus] / ρυθμίζετε την εστίαση

[Iris] / ρυθμίζετε τη την ίριδα της κάμερας

[Hide] Η οθόνη ελέγχου της κίνησης θα κρυφτεί αν κάνετε κλικ σε αυτή την επιλογή

[Direction control] Ελέγχετε την κίνηση της κάμερα

[High speed PTZ] Εμφανίζεται σε πλήρη οθόνη η κάμερα και ο «τροχός» ελέγχου της κίνησης της.

[Set] Μπαίνετε στο λειτουργικό μενού της κάμερας

[Special functions]

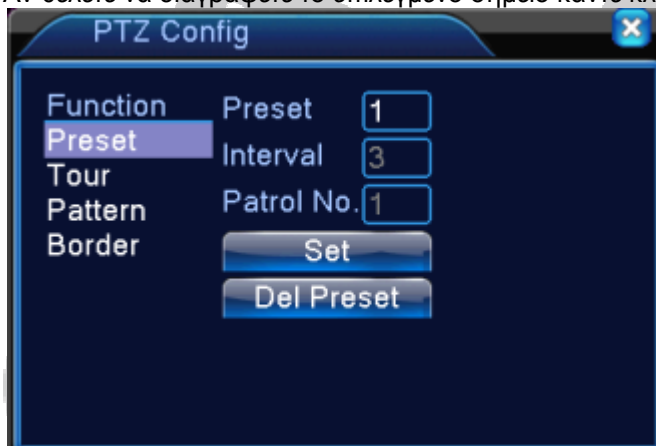
[Preset] Προκαθορισμένα σημεία

Μέσα από αυτό το υπομενού μπορεί να επιλέξετε συγκριμένα σημεία από τα οποία θα περνά η κάμερα PTZ που ελέγχετε.

Επιλογή προκαθορισμένων σημείων

Για να ορίσετε μια διαδρομή με προκαθορισμένα σημεία ακολουθήστε τα παρακάτω βήματα
 Πηγαίνετε με τα κουμπιά κίνηση την κάμερα στο σημείο που θέλετε και κάντε κλικ στο κουμπί set
 Κάντε κλικ στο πλαίσιο Preset και εισάγετε τον αύξοντα αριθμό του σημείου που έχετε ορίσει.
 Ορίστε την περίοδο που θα παραμένει στο επιλεγμένο σημείο με την παράμετρο Interval και
 κάντε κλικ στο κουμπί SET για να ορίσετε το επόμενο σημείο.

Αν θέλετε να διαγράψετε το επιλεγμένο σημείο κάντε κλικ στην επιλογή DelPreset



Ανάκληση σημείων

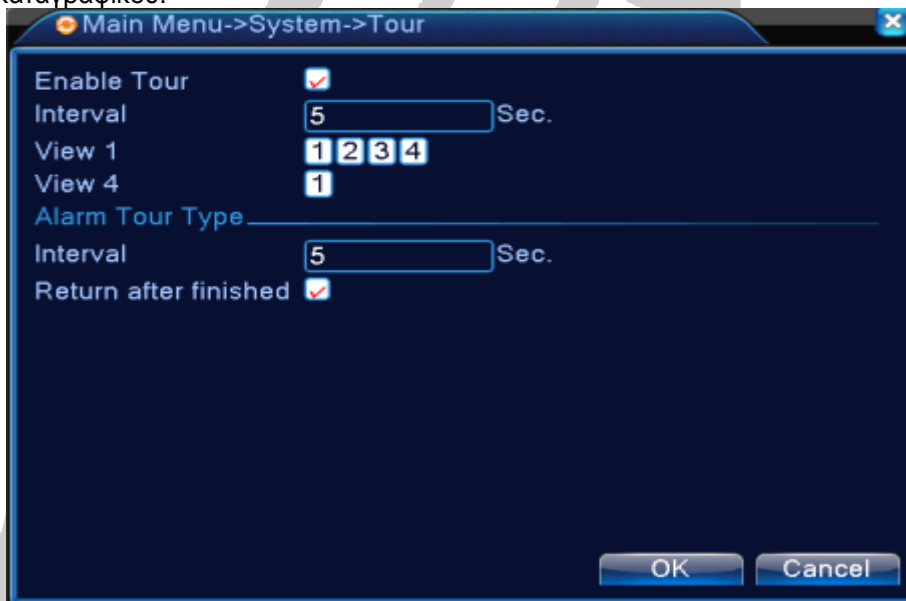
Κάντε κλικ στο εικονίδιο [Page Switch] θα μεταβείτε από την οθόνη ελέγχου κίνησης της κάμερας στην παρακάτω οθόνη. Στο πεδίο No εισάγετε τον αριθμό του σημείου που έχετε προγραμματίσει και κάντε κλικ στο Preset για να μεταβεί η κάμερα στο συγκεκριμένου σημείο.



Κίνηση μεταξύ των σημείων

Απαραίτητα προϋπόθεση για να είναι δυνατή αυτή η λειτουργία θα πρέπει να έχετε επιλέξει περισσότερα από 2 σημεία.

Μέσα από το κεντρικό μενού >System>Tour μπορείτε να ορίσετε την ενεργοποίηση ενός τύπου αυτόματης περιήγησης μια κάμερας PTZ που είναι συνδεδεμένη σε ένα κανάλι του καταγραφικού.



Για να ενεργοποιηθεί η αυτόματη περιήγηση της κάμερας PTZ κάντε κλικ στο εικονίδιο Enable tour

[interval] Καθορίζεται το χρονικό διάστημα (από 5 έως 120 δευτερόλεπτα) που η κάμερα θα παραμένει σε κάθε σημείο της περιήγησης. .

[alarm tour] Καθορίζεται το χρονικό διάστημα (από 5 έως 120 δευτερόλεπτα) που η κάμερα θα παραμένει σε κάθε σημείο της περιήγησης μετά την διέγερση ενός συμβάντος συναγερμού.

Στα πεδία VIEW ορίζεται τα σημεία (πρέπει να έχουν προκαθοριστεί) που θα περιηγείται κάθε κάμερα.

Συνηθισμένα προβλήματα και πιθανές λύσεις

01 : Η συσκευή δεν λειτουργεί αν και το τροφοδοτικό είναι συνδεδεμένο.

Ελέγξτε αν ο διακόπτης στο πίσω μέρος της συσκευής είναι σε θέση ON.

Ελέγξτε να έχετε κάνει την διαδικασία ενεργοποίησης της συσκευής.

Ελέγξτε αν χρησιμοποιείτε τον σωστό τροφοδοτικό.

02 : Η συσκευή δεν φορτώνει κανονικά το λειτουργικό

Πιθανό πρόβλημα στο σκληρό δίσκο

Αποσυνδέστε το σκληρό δίσκο και επανεκτιμήστε την συσκευή.

03 : Η συσκευή αργεί να φορτώσει το λογισμικό της κατά την εκκίνηση.

Η συσκευή χρειάζεται αρκετό χρόνο για να φορτώσει όλο το λειτουργικό της και να μπει σε κατάσταση κανονικής λειτουργίας

04 : Το σύστημα κάνει επαναλαμβανόμενες επανεκκινήσεις.

Ελέγξτε τον σκληρό δίσκο.

Ελέγξτε μήπως οι απαιτήσεις τροφοδοσίας των σκληρών δίσκων ξεπερνούν την ικανότητα παροχής ρεύματος του τροφοδοτικού.

Ελέγξτε αν το καταγραφικό εκκινεί κανονικά αν αποσυνδέσετε το καλώδιο δικτύου.

Ελέγξτε πως υπάρχει επαρκής εξαερισμός του καταγραφικού όπως αναφέρεται στις οδηγίες χρήσης.

05: Η εικόνα είναι ασπρόμαυρη.

Ελέγξτε αν έχετε επιλέξει την σωστή χρωματική κωδικοποίηση ή αν έχετε επιλέξει Auto στην επιλογή τηλεοπτικού συστήματος.

06 : Δεν εμφανίζεται εικόνα στην οθόνη ή η εικόνα είναι ασταθής.

Ελέγξτε τις συνδέσεις και την ποιότητα του καλωδίου.

07 : Τα χρώματα δεν είναι φυσικά.

Ελέγξτε την γείωση των συσκευών.

Ελέγξτε μήπως υπάρχουν πηγές ηλεκτρομαγνητικής ακτινοβολίας κοντά στις κάμερες ή το καταγραφικό.

Αν το πρόβλημα εμφανίζεται μόνο σε ένα κανάλι (είσοδο) αντιμεταθέστε την είσοδο με μια άλλη, αν το πρόβλημα μεταφέρετε υπάρχει βλάβη στην κάμερα ή το καλώδιο μεταφοράς του σήματος.

08 : Η εγγραφή και αναπαραγωγή αρχείων εμφανίζει ψηφίδες.

Οι παράμετροι ποιότητας εγγραφής είναι πολύ χαμηλές.

Αν εμφανίζεται μόνο σε ένα αρχείο υπάρχει πιθανώς κατεστραμμένη περιοχή στον σκληρό δίσκο.

09. Η απομακρυσμένη σύνδεση μέσω δικτύου δεν είναι δυνατή.

Αν έχετε επιλέξει λειτουργία cloud ο server του Xmeye μπορεί να έχει διακόψει προσωρινά την λειτουργία του.

Ελέγξτε πως το καταγραφικό έχει συγχρονίσει κανονικά με τον cloud server όπως αναφέρεται στην σελίδα 22.

Απενεργοποιήστε τον τοίχο προστασίας τους ρούτερ σας.