

ΚΑΘΗΜΕΡΙΝΟΣ ΟΔΗΓΟΣ ΑΝΑΦΟΡΑΣ



ΣΑΣ ΕΥΧΑΡΙΣΤΟΥΜΕ ΠΟΥ ΑΓΟΡΑΣΑΤΕ
ΕΝΑ ΠΡΟΪΟΝ WHIRLPOOL

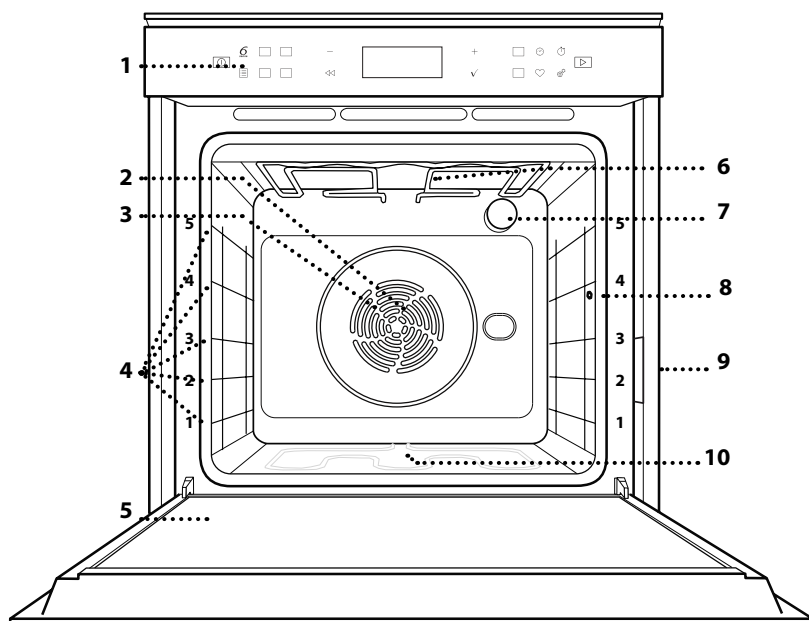
Για να έχετε πλήρη υποστήριξη,
καταχωρίστε το προϊόν σας στην ιστοσελίδα
www.whirlpool.eu/register



Μπορείτε να κατεβάσετε τις "Οδηγίες ασφαλείας"
και τον "Οδηγό χρήσης και φροντίδας" με σύνδεση
στην ιστοσελίδα μας docs.whirlpool.eu και
ακολουθώντας τις οδηγίες στην πίσω πλευρά του
παρόντος εγχειριδίου.

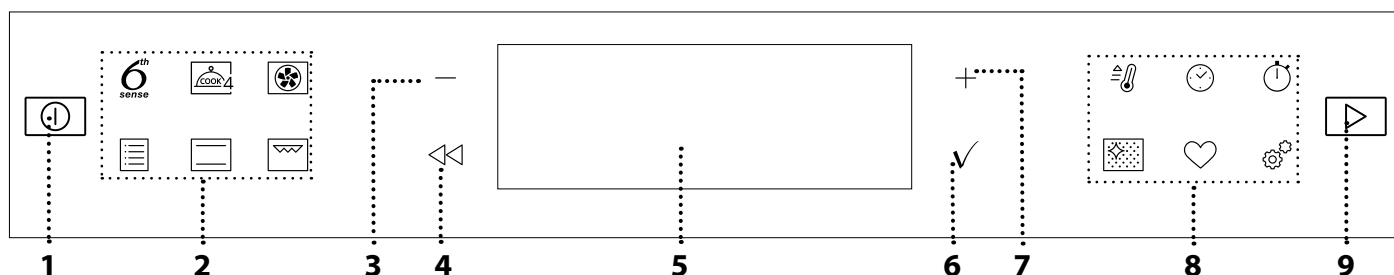
! Πριν χρησιμοποιήσετε τη συσκευή διαβάστε προσεκτικά τον Οδηγό Υγείας και Ασφάλειας.

ΠΕΡΙΓΡΑΦΗ ΠΡΟΪΟΝΤΟΣ



1. Πίνακας ελέγχου
2. Ανεμιστήρας
3. Κυκλική αντίσταση
(δεν είναι ορατή)
4. Οδηγοί ραφιού
(το επίπεδο υποδεικνύεται στη
μπροστινή πλευρά του φούρνου)
5. Πόρτα
6. Επάνω αντίσταση/γκριλ
7. Λαμπτήρας
8. Σημείο εισαγωγής αισθητήρα
κρέατος
9. Πινακίδα αναγνώρισης
(να μην αφαιρείται)
10. Κάτω αντίσταση
(δεν φαίνεται)

ΠΕΡΙΓΡΑΦΗ ΤΟΥ ΠΙΝΑΚΑ ΕΛΕΓΧΟΥ



1. ON / OFF (ΕΝΕΡΓΟΠΟΙΗΣΗ/ ΑΠΕΝΕΡΓΟΠΟΙΗΣΗ)

Για το άναμμα ή το σβήσιμο του
φούρνου και για την παύση ή τη
διακοπή λειτουργίας.

2. ΑΜΕΣΗ ΠΡΟΣΒΑΣΗ ΣΕ ΛΕΙΤΟΥΡΓΙΕΣ

Για γρήγορη πρόσβαση στις
λειτουργίες και το μενού.

3. ΚΟΥΜΠΙ ΠΛΟΗΓΗΣΗΣ MINUS (ΜΕΙΟΝ)

Για κύλιση του μενού και μείωση
των ρυθμίσεων ή των τιμών μιας
λειτουργίας.

4. ΠΙΣΩ

Για επιστροφή στην προηγούμενη
οθόνη.

Κατά τη διάρκεια μαγειρέματος,
επιτρέπει την αλλαγή των
ρυθμίσεων.

5. ΟΘΟΝΗ

6. ΕΠΙΒΕΒΑΙΩΣΗ
Για επιβεβαίωση της επιλογής μιας
λειτουργίας ή μιας επιλεγμένης
τιμής.

7. ΚΟΥΜΠΙ ΠΛΟΗΓΗΣΗΣ PLUS (ΣΥΝ)

Για κύλιση του μενού και αύξηση

των ρυθμίσεων ή των τιμών μιας
λειτουργίας.

8. ΑΜΕΣΗ ΠΡΟΣΒΑΣΗ ΣΤΙΣ ΕΠΙΛΟΓΕΣ / ΛΕΙΤΟΥΡΓΙΕΣ

Για γρήγορη πρόσβαση στις
λειτουργίες, διάρκεια, ρυθμίσεις και
τα αγαπημένα.

9. ΕΝΑΡΞΗ

Για να ξεκινήσετε μια λειτουργία
χρησιμοποιώντας τις ειδικές ή
βασικές ρυθμίσεις.

ΣΥΝΤΑΓΗ	ΛΕΙΤΟΥΡΓΙΑ	ΠΡΟΘΕΡΜΑΝΣΗ	ΘΕΡΜΟΚΡΑΣΙΑ (°C)	ΔΙΑΡΚΕΙΑ (ΛΕΠΤΑ)	ΡΑΦΙΑ ΚΑΙ ΕΞΑΡΤΗΜΑΤΑ
Ψητό χοιρινό με κρούστα 2 kg		-	170	110 - 150	
Κοτόπουλο / κουνέλι / πάπια 1 kg		Ναι	200 - 230	50 - 100	
Γαλοπούλα / Χήνα 3 kg		Ναι	190 - 200	80 - 130	
Ψάρι στο φούρνο / σε λαδόκολλα (φιλέτο, ολόκληρο)		Ναι	180 - 200	40 - 60	
Γεμιστά λαχανικά (ντομάτες, κολοκυθάκια, μελιτζάνες)		Ναι	180 - 200	50 - 60	
Φρυγανισμένο ψωμί		-	3 (υψηλή)	3 - 6	
Ψάρι φιλέτο / μπριζόλες		-	2 (μεσαία)	20 - 30 **	
Λουκάνικα / σουβλάκια / παϊδάκια / χάμπουργκερ		-	2-3 (μεσαία-υψηλή)	15 - 30 **	
Ψητό κοτόπουλο 1-1,3 kg		-	2 (μεσαία)	55 - 70 ***	
Μπούτι αρνίσιο / Κότσι		-	2 (μεσαία)	60 - 90 ***	
Ψητές πατάτες		-	2 (μεσαία)	35 - 55 ***	
Λαχανικά ογκρατέν		-	3 (υψηλή)	10 - 25	
ΜΠΙΣΚΟΤΑ		Ναι	135	50 - 70	
ΤΑΡΤΑ		Ναι	170	50 - 70	
ΠΙΤΣΑ +ΠΡΟΘΕΡΜ.		Ναι	210	40 - 60	
Πλήρες γέυμα: Τάρτα φρούτων (επίπεδο 5) / Λαζάνια (επίπεδο 3) / Κρέας (επίπεδο 1)		Ναι	190	40 - 120 *	
Πλήρες γέυμα: Τάρτα (Επίπεδο 5) / ψητά λαχανικά (επίπεδο 4) / λαζάνια (επίπεδο 2) / κομμάτια κρέας (επίπεδο 1)		Ναι	190	40 - 120 *	
Λαζάνια και κρέας		Ναι	200	50 - 100 *	
Κρέας και πατάτες		Ναι	200	45 - 100 *	
Ψάρι και λαχανικά		Ναι	180	30 - 50 *	
Γεμιστά κομμάτια ψητά		-	200	80 - 120 *	
Κομμάτια κρέατος (κουνέλι, κοτόπουλο, αρνί)		-	200	50 - 100 *	

* Εκτιμώμενη χρονική διάρκεια: Μπορείτε να αφαιρέσετε το φαγητό από το φούρνο σε διαφορετικούς χρόνους, ανάλογα με την προσωπική προτίμηση.

** Γυρίστε το φαγητό στο μέσο του συνολικού χρόνου ψησίματος.

*** Γυρίστε το φαγητό στα δύο τρίτα του συνολικού χρόνου ψησίματος (αν είναι απαραίτητο).

ΤΡΟΠΟΣ ΑΝΑΓΝΩΣΗΣ ΤΟΥ ΠΙΝΑΚΑ ΜΑΓΕΙΡΕΜΑΤΟΣ

Στον πίνακα αναφέρεται η καλύτερη λειτουργία, εξαρτήματα και επίπεδο που πρέπει να χρησιμοποιηθούν για τους διαφορετικούς τύπους φαγητού. Η διάρκεια ψησίματος ξεκινά από τη στιγμή που

τοποθετείται το φαγητό στο φούρνο, χωρίς να περιλαμβάνεται η προθέρμανση (εάν χρειάζεται). Οι θερμοκρασίες και οι χρόνοι ψησίματος είναι ενδεικτικά και εξαρτώνται από την ποσότητα του φαγητού και τον τύπο του εξαρτήματος που χρησιμοποιείται. Χρησιμοποιήστε αρχικά τις ελάχιστες συνιστώμενες τιμές και, εάν το φαγητό δεν έχει μαγειρευτεί αρκετά, προχωρήστε σε μεγαλύτερες τιμές. Χρησιμοποιήστε τα αξεσουάρ που παρέχονται και κατά προτίμηση σκουρόχρωμες μεταλλικές φόρμες γλυκού και ταψιά γενικής χρήσης. Μπορείτε επίσης να χρησιμοποιήσετε σκεύη και αξεσουάρ από πιρέξ ή στεατίτη, ωστόσο πρέπει να λάβετε υπόψη ότι ο χρόνος μαγειρέματος θα είναι λίγο μεγαλύτερος.

ΕΞΑΡΤΗΜΑΤΑ						
Σχάρα	Ταψί γενικής χρήσης επάνω σε σχάρα	Λιποσυλλέκτης/ταψί ψησίματος ή ταψί γενικής χρήσης επάνω σε συρμάτινη σχάρα	Λιποσυλλέκτης / Ταψί ψησίματος	Λιποσυλλέκτης με 500 ml νερό	Αισθητής κρέατος (εφόσον παρέχεται)	

ΚΑΘΑΡΙΣΜΟΣ ΚΑΙ ΣΥΝΤΗΡΗΣΗ

Βεβαιωθείτε ότι η συσκευή έχει κρυώσει πριν προχωρήσετε σε συντήρηση ή καθαρισμό. Μην χρησιμοποιείτε ατμοκαθαριστές.

Μην χρησιμοποιείτε μεταλλικά σφουγγαράκια, λειαντικά συρματάκια ή λειαντικά/διαβρωτικά καθαριστικά, καθώς μπορεί να καταστρέψουν τις επιφάνειες της συσκευής.

Φοράτε προστατευτικά γάντια. Η συσκευή πρέπει να αποσυνδεθεί από την παροχή ρεύματος πριν από οποιαδήποτε εργασία συντήρησης.

ΕΞΩΤΕΡΙΚΕΣ ΕΠΙΦΑΝΕΙΕΣ

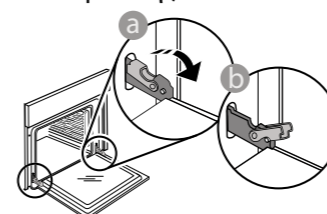
- Καθαρίστε τις επιφάνειες με ένα υγρό πανί από μικροϊνες. Εάν υπάρχουν πολλές ακαθαρσίες, προσθέστε στο νερό λίγες σταγόνες απορρυπαντικού με ουδέτερο pH. Σκουπίστε με ένα στεγνό πανί.
- Μην χρησιμοποιείτε διαβρωτικά ή αποξεστικά απορρυπαντικά. Εάν κάποιο από αυτά τα προϊόντα έρθει κατά λάθος σε επαφή με τις επιφάνειες της συσκευής, καθαρίστε το αμέσως με ένα υγρό πανί με μικροϊνες.

ΕΣΩΤΕΡΙΚΕΣ ΕΠΙΦΑΝΕΙΕΣ

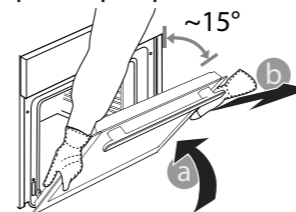
- Μετά τη χρήση, αφήστε το φούρνο να κρυώσει και καθαρίστε τον, κατά προτίμηση ενώ είναι ακόμη ζεστός, για να αφαιρέσετε τις επικαθίσεις ή τους λεκέδες που δημιουργούνται από τα υπολείμματα τροφών. Για να απομακρύνετε τυχόν συμπύκνωμα που σχηματίστηκε από το μαγείρεμα φαγητών με υψηλή περιεκτικότητα σε νερό, αφήστε το φούρνο να κρυώσει εντελώς και στη συνέχεια καθαρίστε με ένα ύφασμα ή σφουγγάρι.

ΑΦΑΙΡΕΣΗ ΚΑΙ ΕΠΑΝΑΤΟΠΟΘΕΤΗΣΗ ΠΟΡΤΑΣ

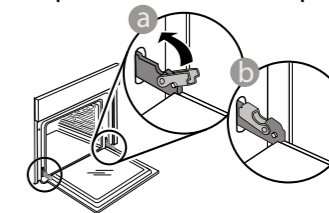
- Για να αφαιρέσετε την πόρτα, ανοίξτε εντελώς και κατεβάστε τα άγκιστρα έως ότου φτάσουν σε θέση απασφάλισης.



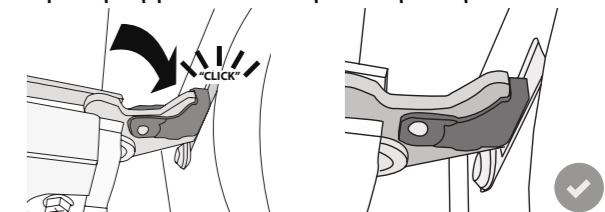
- Κλείστε την πόρτα όσο περισσότερο μπορείτε. Πιάστε καλά την πόρτα και με τα δύο χέρια – μην την κρατάτε από τη χειρολαβή. Απλά αφαιρέστε την πόρτα ενώ την κλείνετε τραβώντας προς τα επάνω ταυτόχρονα έως ότου βγει από την έδρα της. Ακουμπήστε την πόρτα στη μία πλευρά, πάνω σε μια μαλακή επιφάνεια.



- Επανατοποθετήστε την πόρτα μετακινώντας την προς την πλευρά του φούρνου, ευθυγραμμίζοντας τους γάντζους των μεντεσέδων με τις έδρες τους και ασφαλιζοντας την επάνω πλευρά στην έδρα του κάθε μεντεσέ.
- Χαμηλώστε την πόρτα και στη συνέχεια ανοίξτε την εντελώς. Χαμηλώστε τα άγκιστρα στην αρχική τους θέση: Βεβαιωθείτε ότι τα κατεβάσατε εντελώς κάτω.



Ασκήστε ελαφριά πίεση για να βεβαιωθείτε ότι τα άγκιστρα βρίσκονται στη σωστή θέση.



- Δοκιμάστε να κλείσετε την πόρτα και βεβαιωθείτε ότι είναι ευθυγραμμισμένη με τον πίνακα ελέγχου. Διαφορετικά, επαναλάβετε τα παραπάνω βήματα: Αν δεν λειτουργεί κανονικά μπορεί να προκληθεί ζημιά στην πόρτα.

ΑΝΤΙΚΑΤΑΣΤΑΣΗ ΛΑΜΠΤΗΡΑ

1. Αποσυνδέστε το φούρνο από την ηλεκτρική τροφοδοσία.
2. Ξεβιδώστε το καπάκι από το φως, αντικαταστήστε το λαμπτήρα και βιδώστε ξανά το καπάκι.
3. Συνδέστε ξανά το φούρνο στην ηλεκτρική τροφοδοσία.


Σημείωση: Να χρησιμοποιείτε μόνο λαμπτήρες αλογόνου 20-40 W/230 ~ V τύπου G9, T300°C. Ο λαμπτήρας που χρησιμοποιείται στη συσκευή είναι ειδικά σχεδιασμένος για οικιακές συσκευές και δεν είναι κατάλληλος για το γενικό φωτισμό δωματίου μέσα στο σπίτι (Κανονισμός ΕΚ αριθ. 244/2009). Μπορείτε να προμηθευτείτε τους λαμπτήρες από το Κέντρο Τεχνικής Υποστήριξης.

- Αν χρησιμοποιείτε λαμπτήρες αλογόνου, μη χειρίζεστε τους λαμπτήρες με γυμνά χέρια καθώς τα αποτυπώματα μπορεί να τους καταστρέψουν. Μην χρησιμοποιήσετε το φούρνο πριν τοποθετήσετε ξανά το καπάκι του λαμπτήρα.


ΑΝΤΙΜΕΤΩΠΙΣΗ ΠΡΟΒΛΗΜΑΤΩΝ

ΠΡΟΒΛΗΜΑ	ΠΙΘΑΝΗ ΑΙΤΙΑ	ΛΥΣΗ
Ο φούρνος δεν λειτουργεί.	Διακοπή ρεύματος. Αποσύνδεση από την παροχή ρεύματος.	Βεβαιωθείτε ότι ο φούρνος τροφοδοτείται με ρεύμα και ότι είναι σωστά συνδεδεμένος στην πρίζα. Σβήστε και ανάψτε ξανά το φούρνο για να διαπιστώσετε εάν η βλάβη παραμένει.
Στην οθόνη εμφανίζεται το γράμμα "F" ακολουθούμενο από έναν αριθμό ή ένα γράμμα.	Βλάβη φούρνου.	Σβήστε και ανάψτε ξανά το φούρνο για να διαπιστώσετε εάν η βλάβη παραμένει. Δοκιμάστε να εκτελέσετε την "ΕΠΑΝΑΦ. ΕΡΓΟΣΤ.", μπορείτε να το επιλέξετε από τις "ΡΥΘΜΙΣΕΙΣ". Επικοινωνήστε με το πλησιέστερο Κέντρο Εξυπηρέτησης Πελατών και αναφέρετε τον αριθμό μετά το γράμμα "F".
Ο φούρνος δεν θερμαίνεται.	Όταν είναι ενεργοποιημένη "On" η λειτουργία "ΔΟΚΙΜΗ" όλα τα χειριστήρια είναι ενεργοποιημένα και τα μενού διαθέσιμα αλλά ο φούρνος δεν θερμαίνεται. Στην οθόνη εμφανίζεται η ένδειξη ΔΟΚΙΜΗ για 60 δευτερόλεπτα.	Ανοίξτε το "ΔΟΚΙΜΗ" από τις "ΡΥΘΜΙΣΕΙΣ" και επιλέξτε "Off".
Το φως σβήνει.	Η λειτουργία "ECO" είναι ενεργοποιημένη "On".	Ανοίξτε το "ECO" από τις "ΡΥΘΜΙΣΕΙΣ" και επιλέξτε "Off".
Δεν ανοίγει η πόρτα.	Βρίσκεται σε εξέλιξη κύκλος καθαρισμού.	Περιμένετε να ολοκληρωθεί η λειτουργία και να κρυώσει ο φούρνος.
Το οικιακό ρεύμα διακόπτεται.	Λανθασμένη ρύθμιση ισχύος.	Βεβαιωθείτε ότι το οικιακό δίκτυο έχει ισχύ τουλάχιστον πάνω από 3 kW. Διαφορετικά, αυξήστε την ισχύ στα 13 Ampere. Ανοίξτε το "ΙΣΧΥΣ" από τις "ΡΥΘΜΙΣΕΙΣ" και επιλέξτε "ΧΑΜΗΛΗ".

ΔΕΛΤΙΟ ΠΡΟΪΟΝΤΟΣ

 Μπορείτε να κατεβάσετε το δελτίο προϊόντος με τα δεδομένα ενέργειας της συσκευής από την ιστοσελίδα της Whirlpool docs.whirlpool.eu

ΠΩΣ ΘΑ ΛΑΒΕΤΕ ΤΟΝ ΟΔΗΓΟ ΧΡΗΣΗΣ ΚΑΙ ΣΥΝΤΗΡΗΣΗΣ

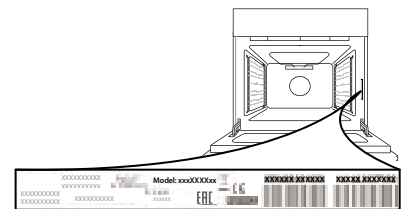
 > Κατεβάστε τον "Οδηγό χρήσης και φροντίδας" από την ιστοσελίδα μας docs.whirlpool.eu (μπορείτε να χρησιμοποιήσετε αυτόν τον κωδικό QR), αναφέροντας τον εμπορικό κωδικό προϊόντος.



> Εναλλακτικά, επικοινωνήστε με την Υπηρεσία Εξυπηρέτησης Πελατών.

ΕΠΙΚΟΙΝΩΝΙΑ ΜΕ ΤΟ ΚΕΝΤΡΟ ΕΞΥΠΗΡΕΤΗΣΗΣ ΠΕΛΑΤΩΝ

Μπορείτε να βρείτε τα στοιχεία επικοινωνίας στο βιβλιάρκι εγγύησης. Όταν επικοινωνείτε με το κέντρο εξυπηρέτησης πελατών, να αναφέρετε τους κωδικούς που αναγράφονται στην πινακίδα του προϊόντος σας.



400011340594

Τυπώθηκε στην Ιταλία