


izzy


ΜΠΕΝΡΟΥΜΠΗ

ΓΙΑ ΠΕΡΙΣΣΟΤΕΡΕΣ ΠΛΗΡΟΦΟΡΙΕΣ:
Χ. ΜΠΕΝΡΟΥΜΠΗ & ΥΙΟΣ Α.Ε.
Αγ. Θωμά 27, 15124, Μαρούσι-Αθήνα
Τηλ. 210 6156400, Fax: 210 6199316
e-mail: benrubi-sda@benrubi.gr

FOR FURTHER INFORMATION:
H. BENRUBI & FILS S.A.
27 Aghiou Thoma str. GR 15124, Maroussi-Athens
Tel: 00302106156400, Fax: 00302106199316
e-mail: benrubi-sda@benrubi.gr



Οδηγίες Χρήσης / Instructions Manual
Ελληνικά (GR) – English (EN)
Ηλ. Σκούπα – Vacuum Cleaner 4lt K1 Dynamic Force

Περιεχόμενα / Contents

GR.....	Σελίδες 2-11
EN.....	Pages 12-20

GR

Ευχαριστούμε που επιλέξατε μια συσκευή της γκάμας IZZY.

Συμβουλές Ασφαλείας



Διαβάστε προσεκτικά τις οδηγίες χρήσης πριν χρησιμοποιήσετε τη συσκευή για πρώτη φορά και κρατήστε τις για μελλοντική αναφορά. Η IZZY δε φέρει καμία ευθύνη σε περίπτωση μη τήρησης των οδηγιών χρήσης.

- Πριν συνδέσετε τη συσκευή βεβαιωθείτε ότι η τάση του ρεύματος της συσκευής σας αντιστοιχεί απόλυτα στην τάση της ηλεκτρικής εγκατάστασης.
- Πάντα συνδέετε τη συσκευή σας με πρίζα που διαθέτει γείωση. Η μη τήρηση αυτής της υποχρέωσης μπορεί να οδηγήσει σε ηλεκτροπληξία και ενδεχομένως σε σοβαρό τραυματισμό.
- Μην αφήνετε ποτέ τη συσκευή χωρίς επιτήρηση όταν βρίσκεται σε λειτουργία.
- Στενή επιτήρηση είναι απαραίτητη όταν μικρά παιδιά ή άτομα με ειδικές ανάγκες βρίσκονται κοντά στη συσκευή όταν είναι σε λειτουργία. Βεβαιωθείτε ότι δεν παίζουν με τα εξαρτήματα ή τη συσκευή.
- Η συσκευή δεν πρέπει να χρησιμοποιείται από άτομα με ειδικές ανάγκες (σωματικές ή διανοητικές), παιδιά ή άτομα που δε διαθέτουν την απαιτούμενη γνώση και εμπειρία για τη χρήση της συσκευής, χωρίς την επιτήρηση κάποιου προσώπου που γνωρίζει τον τρόπο λειτουργίας της συσκευής και θα είναι υπεύθυνος για την ασφάλειά τους.
- Βγάζετε πάντα το φις από την πρίζα:
 - Όταν δεν τη χρησιμοποιείτε
 - Πριν οποιαδήποτε διαδικασία καθαρισμού ή συντήρησης
 - Πριν συνδέσετε ή αφαιρέσετε εξαρτήματα
 - Αμέσως μετά τη χρήση
- Μη χρησιμοποιείτε τη συσκευή για σκοπούς πέρα από αυτούς για τους οποίους προορίζεται.
- Η συσκευή αυτή προορίζεται για χρήση σε εσωτερικό χώρο. Μη

χρησιμοποιείτε τη συσκευή σε υπαίθριο χώρο ή σε βρεγμένες επιφάνειες.

Σημαντικό: Η συσκευή δεν είναι κατάλληλη για την απορρόφηση οποιουδήποτε υγρού!

- Μην αποθηκεύετε τη συσκευή σε εξωτερικούς χώρους.
- Η συσκευή αυτή προορίζεται μόνο για οικιακή χρήση. Κάθε άλλη χρήση ακυρώνει την εγγύηση.
- Ελέγχετε κατά διαστήματα το καλώδιο για τυχόν φθορές. Μη χρησιμοποιείτε τη συσκευή εάν το καλώδιο έχει υποστεί φθορά ή έχει υποστεί βλάβη κατά οποιοδήποτε τρόπο. Αν υποψιαστείτε ότι η συσκευή έχει υποστεί βλάβη, επιστρέψτε την στο κοντινότερο εξουσιοδοτημένο κέντρο επισκευών ΜΠΕΝΡΟΥΜΠΗ για εξέταση.
- Μη χρησιμοποιείτε επέκταση καλωδίου.
- Βεβαιωθείτε ότι το καλώδιο τροφοδοσίας δεν έρχεται σε επαφή με τα ζεστά μέρη της συσκευής ή να έρχεται σε επαφή με αιχμηρές γωνίες.
- Μην τραβάτε τη σκούπα από το καλώδιο. Μη χρησιμοποιείτε το καλώδιο του ρεύματος σαν λαβή για τη μεταφορά της σκούπας και μη φρακάρτε το καλώδιο στην πόρτα. Μην τραβάτε το καλώδιο γύρω από κοφτερές άκρες ή γωνίες. Μην πατάτε το καλώδιο με τη σκούπα.
- Ποτέ μη σηκώνετε τη συσκευή από το καλώδιό της. Πάντα να χρησιμοποιείτε τη λαβή.
- Ποτέ μην αποσυνδέετε τη συσκευή τραβώντας την από το καλώδιο. Αποσυνδέστε την τραβώντας πάντα από την πρίζα.
- Κρατάτε πάντοτε το φως όταν τυλίγετε το καλώδιο στη σκούπα. Μην αφήνετε το φως να χτυπάει κατά τη διάρκεια του τυλίγματος του καλωδίου.
- Μη λειτουργείτε και μην τοποθετείτε τη συσκευή σε μέρη με υγρασία ή σε σημεία όπου μπορεί να βρέχεται. Μη βυθίζετε τη συσκευή, το καλώδιο του ρεύματος ή το φως στο νερό ή σε οποιοδήποτε άλλο υγρό.
- Μην τοποθετείτε οποιοδήποτε αντικείμενο στα ανοίγματα της συσκευής. Ποτέ μην χρησιμοποιείτε τη συσκευή αν κάποιο από τα ανοίγματά της είναι φρακαρισμένο.
- Κρατήστε τη συσκευή καθαρή, χωρίς σκόνες, τρίχες ή οτιδήποτε άλλο που θα μπορούσε να μειώσει τη ροή του αέρα.
- Κρατήστε τα ανοίγματα και τα αποσπώμενα μέρη της συσκευής μακριά από τα μέρη του σώματός σας, τα δάκτυλα, τα μαλλιά, τα αυτιά αλλά και τα ρούχα σας όσο το καλώδιο του ρεύματος είναι συνδεδεμένο στην πρίζα.
- Απενεργοποιήστε τη συσκευή πριν την αποσυνδέσετε από την πρίζα.
- Προσέξτε ιδιαίτερα όταν καθαρίζετε με τη σκούπα τις σκάλες.
- Μη χρησιμοποιείτε την ηλεκτρική σκούπα σε χώρους όπου μπορεί να

υπάρχουν εύφλεκτα υλικά ή υγρά καύσιμα (π.χ. βενζίνη).

- Μη χρησιμοποιείτε την ηλεκτρική σκούπα πολύ κοντά σε εστίες θέρμανσης όπως καλοριφέρ, τσιγάρα κλπ.

- Μη μαζεύετε με την ηλεκτρική σκούπα ζεστές ουσίες ή οτιδήποτε καίγεται ή βγάζει καπνό, όπως τσιγάρα, σπίρτα ή ζεστές στάχτες. Περιμένετε μέχρι να κρυώσουν οι στάχτες ή τα τσιγάρα πριν τα μαζέψετε

- Μη χρησιμοποιείτε την ηλεκτρική σκούπα για να μαζέψετε εύφλεκτα υλικά ή υγρά καύσιμα.

- Πάντα βγάζετε το καλώδιο από την πρίζα πριν συνδέσετε τον ελαστικό σωλήνα στη συσκευή.

- Μη χρησιμοποιείτε την ηλεκτρική σκούπα χωρίς να είναι τοποθετημένα σωστά στη θέση τους η σακούλα και το φίλτρο.

- Πριν ξεκινήσετε να χρησιμοποιείτε τη σκούπα, αφαιρέστε από το πάτωμα τα μεγάλα ή αιχμηρά αντικείμενα ώστε να αποφύγετε το ενδεχόμενο να καταστραφεί το φίλτρο.

ΠΡΟΣΟΧΗ: Εάν το άνοιγμα απορρόφησης, ο σωλήνας απορρόφησης ή η τηλεσκοπική ράβδος έχουν φράξει, θα πρέπει να διακόψετε αμέσως τη λειτουργία της σκούπας. Θα πρέπει πρώτα να ξεφράξετε τα παραπάνω εξαρτήματα, προτού βάλετε και πάλι σε λειτουργία την ηλεκτρική σκούπα.

- Η σκούπα είναι εξοπλισμένη με σύστημα αυτόματης περιτύλιξης του καλωδίου ρεύματος. Αν κάποιος από τα παραπάνω υποστεί βλάβη, θα πρέπει να επικοινωνήσετε με ένα από τα εξουσιοδοτημένα κέντρα επισκευών ΜΠΕΝΡΟΥΜΠΗ.

- Μη χρησιμοποιείτε ποτέ σκληρά, λειαντικά ή διαβρωτικά απορρυπαντικά ή διαλυτικά υγρά για τον καθαρισμό της εξωτερικής επιφάνειας της σκούπας.

- Μην αφήνετε το καλώδιο του ρεύματος διπλωμένο κατά τη διάρκεια της χρήσης της συσκευής. Ξεδιπλώστε το τελείως.

- Μην αγγίζετε τη συσκευή με βρεγμένα ή νωπά χέρια.

- Σε περίπτωση που η συσκευή βραχεί, αφαιρέστε αμέσως το καλώδιο του ρεύματος από την πρίζα και επικοινωνήστε με ένα από τα εξουσιοδοτημένα κέντρα επισκευών ΜΠΕΝΡΟΥΜΠΗ.

- Σε περίπτωση που υπάρχει πιθανή βλάβη, μην επιχειρήσετε να την επισκευάσετε μόνοι σας. Απευθυνθείτε σε ένα από τα εξουσιοδοτημένα κέντρα επισκευών ΜΠΕΝΡΟΥΜΠΗ. Κάθε επισκευή από μη εξουσιοδοτημένο τεχνικό των κέντρων service ΜΠΕΝΡΟΥΜΠΗ ΑΚΥΡΩΝΕΙ ΤΗΝ ΕΓΓΥΗΣΗ.

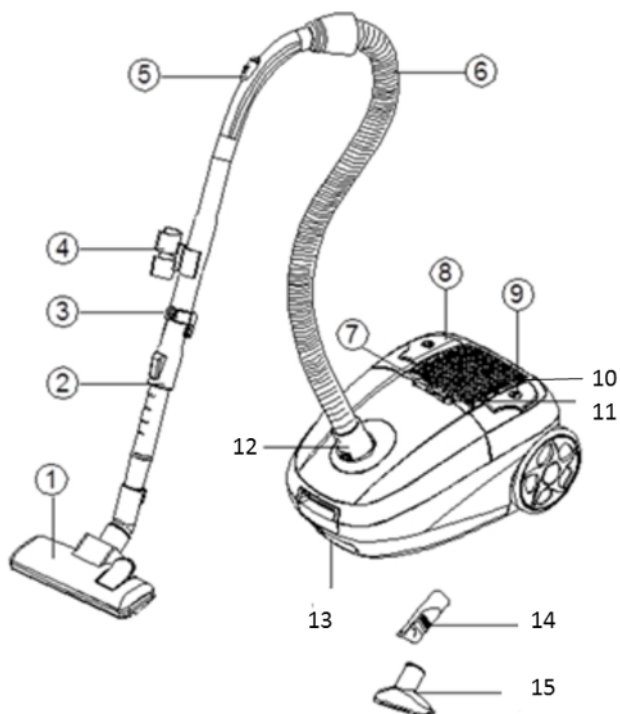
- Κάθε λανθασμένη χρήση της συσκευής ακυρώνει την εγγύηση.

- Χρησιμοποιείτε μόνο γνήσια ανταλλακτικά.

• Αυτή η συσκευή συμμορφώνεται με την Οδηγία ηλεκτρομαγνητικής συμβατότητας 2014/30/ΕΕ, την Οδηγία Χαμηλής τάσης 2014/35/ΕΕ, την Οδηγία 2011/65/ΕΕ για τον περιορισμό της χρήσης ορισμένων επικίνδυνων ουσιών σε ηλεκτρικό και ηλεκτρονικό εξοπλισμό. Επίσης και με την Οδηγία 2009/125/ΕΚ για τις απαιτήσεις οικολογικού σχεδιασμού για τα προϊόντα που καταναλώνουν ενέργεια.

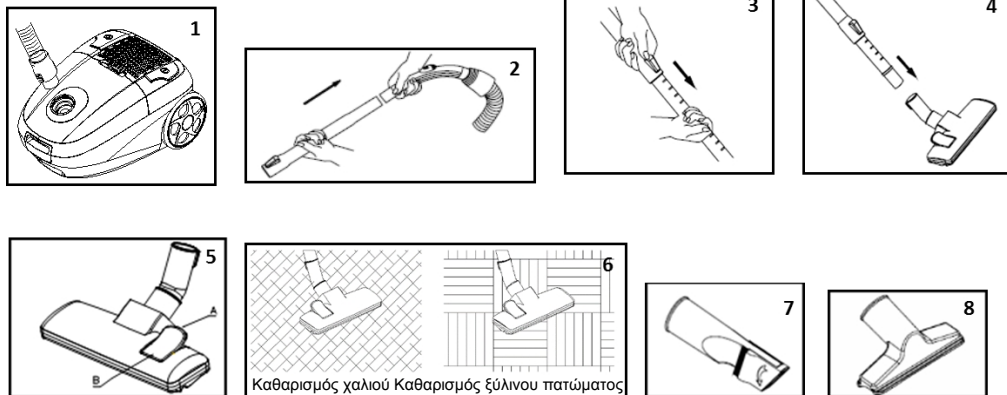
ΦΥΛΑΞΤΕ ΑΥΤΕΣ ΤΙΣ ΟΔΗΓΙΕΣ

Μέρη της Συσκευής



1. Πέλμα δαπέδου
2. Μεταλλικός τηλεσκοπικός σωλήνας
3. Εξάρτημα κάθετης τοποθέτησης/αποθήκευσης
4. Υποδοχή αξεσουάρ
5. Έξοδος αέρα
6. Εύκαμπτος σωλήνας
7. Ρυθμιστής ισχύος απορρόφησης
8. Πλήκτρο αυτόματης περιτύλιξης καλωδίου
9. Πλήκτρο λειτουργίας ON/OFF
10. Εξαγωγή αέρα / Καπάκι φίλτρου εξαγωγής αέρα
11. Ένδειξη αλλαγής σακούλας
12. Σύνδεση εύκαμπτου σωλήνα
13. Λαβή μεταφοράς
14. Ακροφύσιο για έπιπλα & γωνίες
15. Ακροφύσιο για καναπέδες & ταπετσαρίες

Συναρμολόγηση της Ηλεκτρικής Σκούπας



1. Τοποθετήστε τον εύκαμπτο σωλήνα (6) στην ηλεκτρική σκούπα εισάγοντας τη σύνδεση του εύκαμπτου σωλήνα (12) στην ηλεκτρική σκούπα μέχρι να ακούσετε ένα κλικ. Για να αφαιρέσετε τον εύκαμπτο σωλήνα (6), πατήστε το κουμπί στο πλάι της σύνδεσης σωλήνα (12) και τραβήξτε το προς τα έξω (εικόνα 1)
2. Τοποθετήστε τον τηλεσκοπικό σωλήνα (2) στο άλλο άκρο του εύκαμπτου σωλήνα (6) (εικόνα 2). Ρυθμίστε το μήκος του τηλεσκοπικού σωλήνα (2) πιέζοντας το μηχανισμό ασφάλισης προς τα κάτω και τραβώντας το κάτω τμήμα του σωλήνα στο επιθυμητό μήκος (εικόνα 3). Όταν αποθηκεύετε τη σκούπα, ρυθμίστε το μήκος του τηλεσκοπικού σωλήνα στο μικρότερο δυνατό.
3. Τοποθετήστε το πέλμα δαπέδου (1) ή τα ακροφύσια (14,15) στον τηλεσκοπικό σωλήνα (2) (εικόνα 4).

Σημειώσεις:

Το πέλμα δαπέδου έχει δύο ρυθμίσεις (εικόνα 5):

- α. Για τον καθαρισμό σκληρών επιφανειών (π.χ. παρκέ δάπεδα, πλακάκια δαπέδου κ.λπ.), πιέζετε στη θέση Α ώστε να εμφανιστούν οι βούρτσες του πέλματος.
- β. Για τον καθαρισμό χαλιών, μοκετών, πιέζετε στη θέση Β.

Το ακροφύσιο (εικόνα 7) είναι κατάλληλο για καλοριφέρ, γωνίες, πλακίδια, κλπ.

Το ακροφύσιο (εικόνα 8) είναι κατάλληλο για καναπέδες, κουρτίνες, υφάσματα, ταπετσαρίες κλπ.

Χρήση της Ηλεκτρικής Σκούπας

Προσοχή: Μη χρησιμοποιείτε τη σκούπα χωρίς να έχετε τοποθετήσει τη σακούλα και το φίλτρο στη σωστή θέση!

1. Συναρμολογήστε την ηλεκτρική σκούπα (βλ. παράγραφο “Συναρμολόγηση της ηλεκτρικής σκούπας”).

2. Τραβήξτε το καλώδιο στο επιθυμητό μήκος και συνδέστε το βύσμα στην πρίζα.

Προσοχή: Το κίτρινο σημάδι στο καλώδιο είναι το μέγιστο μήκος του καλωδίου και δεν πρέπει να το ξεπερνάτε.

3. Ρυθμίστε την ισχύ απορρόφησης μετακινώντας το ρυθμιστής ισχύος απορρόφησης (7) στην επιθυμητή ισχύ. Επιπλέον, μπορείτε να ρυθμίσετε την ισχύ απορρόφησης μετακινώντας το κάλυμμα στην έξοδο αέρα (5).

Σημείωση: Χρησιμοποιείτε τη μικρή ισχύ απορρόφησης για ευαίσθητες επιφάνειες, τη μεσαία για στρώματα, για ταπετσαρίες επίπλων και χαλιά και τη μέγιστη για πλακάκια, ξύλινα πατώματα και άλλες σκληρές επιφάνειες.

4. Πιέστε το πλήκτρο λειτουργίας ON/OFF (9).

5. Μόλις ολοκληρώσετε το σκούπισμα, πιέστε το πλήκτρο λειτουργίας ON/OFF (9).

6. Αποσυνδέστε τη συσκευή από την πρίζα.

7. Για να μαζέψετε το καλώδιο πιέστε το πλήκτρο αυτόματης περιτύλιξης καλωδίου (8) με το ένα χέρι και καθοδηγήστε το καλώδιο με το άλλο χέρι για να βεβαιωθείτε ότι δεν θα προκληθούν ζημιές καθώς αυτό τυλίγεται.

Τοποθέτηση Σακούλας

Για να διατηρήσετε τη μέγιστη απόδοση της σκούπας, αλλάζετε τη σακούλα συχνά και καθαρίζετε το φίλτρο όποτε χρειάζεται. Σε περίπτωση που χρησιμοποιείτε τη συσκευή για να μαζέψετε στάχτες, άμμο, σκόνη από τσιμέντο ή παρόμοια υλικά, υπάρχει το ενδεχόμενο να φράξουν οι πόροι της σακούλας με αποτέλεσμα η ένδειξη αλλαγής σακούλας να ανάψει κόκκινο. Αλλάξτε τη σακούλα ακόμα κι αν δεν είναι γεμάτη.

Προσοχή: Μη χρησιμοποιείτε τη σκούπα χωρίς να έχετε τοποθετήσει τη σακούλα και το φίλτρο στη σωστή θέση!

Όταν η ένδειξη αλλαγής σακούλας ανάψει κόκκινο χρώμα:

1. Βγάλτε το καλώδιο του ρεύματος από την πρίζα.

2. Αφαιρέστε τον ελαστικό σωλήνα (7) από το άνοιγμα απορρόφησης (12) και ανοίξτε το κάλυμμα του θαλάμου της σακούλας πιέζοντας το πάνω μέρος της λαβής μεταφοράς (13).

3. Αφαιρέστε την σακούλα από την θέση της.

4. Τοποθετήστε την καινούρια σακούλα στην υποδοχή.

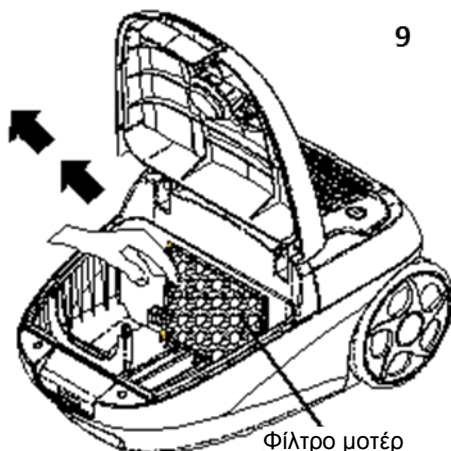
5. Κλείστε το κάλυμμα του θαλάμου έως ότου ακουστεί ένα χαρακτηριστικό κλικ ότι κούμπωσε στη θέση του.

6. Η σκούπα είναι έτοιμη για χρήση.

Τοποθέτηση και Καθαρισμός Φίλτρου Μοτέρ

Προσοχή: Μη χρησιμοποιείτε τη σκούπα χωρίς να έχετε τοποθετήσει το φίλτρο μοτέρ στη σωστή θέση!

1. Βγάλτε το καλώδιο του ρεύματος από την πρίζα.
2. Αφαιρέστε τον ελαστικό σωλήνα (7) από το άνοιγμα απορρόφησης (12) και ανοίξτε το κάλυμμα του θαλάμου της σακούλας πιέζοντας το πάνω μέρος της λαβής μεταφοράς (13).
3. Αφαιρέστε το φίλτρο όπως δείχνει η **εικόνα 9**.

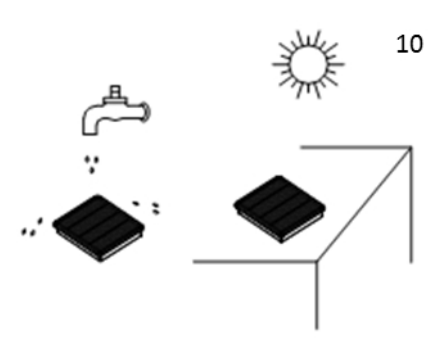


4. Ξεπλύνετε το φίλτρο με χλιαρό νερό και αφήστε το να στεγνώσει εντελώς. Μη χρησιμοποιείτε στεγνωτήρα μαλλιών ή παρόμοια για να στεγνώσετε το φίλτρο.
5. Τοποθετήστε ξανά το φίλτρο στη θέση του. Βεβαιωθείτε ότι έχει τοποθετηθεί σωστά πριν χρησιμοποιήσετε ξανά τη σκούπα.

Τοποθέτηση και Καθαρισμός Φίλτρου Εξαγωγής Αέρα

Προσοχή: Μη χρησιμοποιείτε τη σκούπα χωρίς να έχετε τοποθετήσει το φίλτρο εξαγωγής αέρα στη σωστή θέση!

1. Βγάλτε το καλώδιο του ρεύματος από την πρίζα.
2. Αφαιρέστε το καπάκι φίλτρου εξαγωγής αέρα (10) τραβώντας προς τα πάνω.
3. Αφαιρέστε το φίλτρο.
4. Ξεπλύνετε το φίλτρο με κρύο νερό και αφήστε το να στεγνώσει εντελώς (**εικόνα 10**).



5. Τοποθετήστε ξανά το φίλτρο στη θέση του. Βεβαιωθείτε ότι έχει τοποθετηθεί σωστά πριν χρησιμοποιήσετε ξανά τη σκούπα.

Καθαρισμός και Συντήρηση

Προσοχή: Πάντα απενεργοποιείτε τη συσκευή και αφαιρείτε το καλώδιο του ρεύματος από την πρίζα πριν προχωρήσετε σε οποιαδήποτε διαδικασία καθαρισμού ή συντήρησης.

- Καθαρίστε την επιφάνεια της σκούπας και τα εξαρτήματα της με ένα νωπό και μαλακό πανί.
- Μην τοποθετείτε οποιοδήποτε από τα μέρη της συσκευής στο πλυντήριο πιάτων.

Προσοχή: Για τον καθαρισμό της εξωτερικής επιφάνειας της σκούπας συνιστάται να αποφεύγετε την χρήση ισχυρών προϊόντων καθαρισμού με πιθανή διαβρωτική δράση.

Μεταφορά και Αποθήκευση

1. Μπορείτε να σηκώσετε και να μεταφέρετε την ηλεκτρική σκούπα χρησιμοποιώντας τη λαβή μεταφοράς. Ποτέ μην τραβάτε ή ανασηκώνετε την ηλεκτρική σκούπα από το καλώδιο.
2. Πριν αποθηκεύσετε την ηλεκτρική σκούπα, απενεργοποιήστε τη σκούπα, αφαιρέστε από την πρίζα και μαζέψτε το καλώδιο πιέζοντας το πλήκτρο αυτόματης περιτύλιξης καλωδίου.
3. Για εξοικονόμηση χώρου, η ηλεκτρική σκούπα μπορεί να αποθηκευτεί σε όρθια θέση τοποθετώντας τον τηλεσκοπικό σωλήνα και τοποθετήστε τον στην βάση στάθμευσης στο κάτω μέρος της σκούπας.

Τεχνικές Προδιαγραφές

Μοντέλο: Ηλεκτρική σκούπα 4lt K1 Dynamic Force

Τάση/Συχνότητα: AC 220 – 240 ~ 50 Hz

Ισχύς κατανάλωσης: 800W

Ενεργειακή κλάση: A

Απόδοση σε πάτωμα: A

Απόδοση σε χαλί: C

Επανεκπομπή σκόνης: A

Ασφαλής Απόρριψη της Συσκευής



Στο τέλος της ωφέλιμης ζωής του, το προϊόν δεν πρέπει να απορρίπτεται με τα αστικά απορρίμματα. Πρέπει να απορριφθεί σε ειδικά κέντρα διαφοροποιημένης συλλογής απορριμμάτων που ορίζουν οι δημοτικές αρχές ή στους φορείς που παρέχουν αυτή την υπηρεσία. Η χωριστή απόρριψη μιας ηλεκτρικής οικιακής συσκευής, επιτρέπει την αποφυγή πιθανών αρνητικών συνεπειών για το περιβάλλον και την υγεία από την ακατάλληλη απόρριψη και επιτρέπει την ανακύκλωση των υλικών από τα οποία αποτελείται ώστε να επιτυγχάνεται σημαντική εξοικονόμηση ενέργειας και πόρων.

Για την επισήμανση της υποχρεωτικής χωριστής απόρριψης οικιακών ηλεκτρικών συσκευών, το προϊόν φέρει το σήμα του διαγραμμένου τροχοφόρου κάδου απορριμμάτων.

Εγγύηση & Εξυπηρέτηση Πελατών

- Η εταιρία ΜΠΕΝΡΟΥΜΠΗ εγγυάται τα προϊόντα της για οποιαδήποτε ελάττωμα κατασκευής ή υλικών για δύο (2) έτη από την ημερομηνία αγοράς ή παράδοσης με την προσκόμιση της απόδειξης αγοράς. Εάν το προϊόν που έχετε αγοράσει, παρουσιάσει ελάττωμα κατασκευής ή υλικών, απευθυνθείτε στο κατάστημα αγοράς ή σε εξουσιοδοτημένο Κέντρο Service ΜΠΕΝΡΟΥΜΠΗ. Για την ενημέρωσή σας σχετικά με το πλησιέστερο εξουσιοδοτημένο Κέντρο Service ΜΠΕΝΡΟΥΜΠΗ, επισκεφθείτε τη ιστοσελίδα μας www.benrubi.gr. Είναι στην αποκλειστική κρίση της ΜΠΕΝΡΟΥΜΠΗ η αντικατάσταση αντί επιδιόρθωσης του ελαττωματικού προϊόντος.

- Η εγγύηση δεν καλύπτει ελαττώματα που θα προκύψουν από φυσιολογική φθορά, σπάσιμο, συσσώρευση αλάτων, λανθασμένη εγκατάσταση ή συντήρηση του προϊόντος, κακό χειρισμό, αντικανονικές συνθήκες λειτουργίας, μη εφαρμογή των οδηγιών χρήσης, μετατροπή ή επισκευή του προϊόντος από μη εξουσιοδοτημένο τεχνικό που δεν ανήκει στα Κέντρα Service ΜΠΕΝΡΟΥΜΠΗ.

Επίσης, η εγγύηση δεν καλύπτει τα παρακάτω ενδεικτικά αναφερόμενα:

- Σημάδια, αποχρωματισμό ή γρατζουνιές.
- Καψίματα εξαιτίας έκθεσης σε φωτιά ή φλόγα.
- Βλάβη από θερμικό σοκ (απότομη αλλαγή θερμοκρασίας ή τάσης).

ΓΙΑ ΠΕΡΙΣΣΟΤΕΡΕΣ ΠΛΗΡΟΦΟΡΙΕΣ:

Χ. ΜΠΕΝΡΟΥΜΠΗ & ΥΙΟΣ Α.Ε.

Αγ. Θωμά 27, 15124, Μαρούσι – Αθήνα

Τηλ.: 210 6156400

Fax: 210 6199316

e-mail: benrubi-sda@benrubi.gr



EN

We thank you for having chosen an appliance from the IZZY range.

Safety interlocks



Read carefully read the instructions before using the appliance for the first time and keep them for future reference. IZZY is not responsible for non-compliance of the instructions.

- Before connecting the appliance, check if the voltage indicated on the appliance, corresponds with the mains voltage in your home.
 - Always plug your device into an outlet that is earthed. Failure to comply with this requirement may result in electric shock and possible serious injury.
 - Never leave the appliance unattended when in operation.
 - Close supervision is necessary when your appliance is being used near children. Ensure that they do not play with the appliance.
 - This appliance is not intended for use by people with reduced physical, sensory or mental capabilities, children or those with lack of experience and knowledge, unless they have been given supervision or instruction concerning use of the appliance by a person responsible for their safety.
 - Disconnect the power cord from the supply mains:
 - When you do not use the appliance
 - Before cleaning and maintenance operations
 - Before fitting or removing accessories
 - After use
 - Never use the appliance for any other use than indicated.
 - The device is intended for indoor use. Do not use the device outdoors or on wet surfaces.
- Important: This appliance is not suitable for absorbing any liquid!**
- Do not store the appliance outdoors.
 - The device is intended only for domestic use. Any other use will

cancel the warranty.

- Check the power cord periodically for possible damages. If the power cord or the plug of the appliance has been damaged, do not use the appliance and contact an authorized BENRUBI Service Center.
- Do not use an extension power cord.
- Make sure that the power cord does not come into contact with the hot parts of the appliance or with sharp edges.
- Do not use the power cord to pull or carry the vacuum cleaner. Do not use the cord as a handle and do not block the cord with the door. Do not pull the cord around sharp edges or corners. Do not run the vacuum cleaner over the cord.
- Do not lift the vacuum cleaner using the power cord. Always use the handle.
- Never pull the cord to disconnect the appliance from the electrical supply. Instead grasp the plug and pull it to disconnect.
- Hold plug when rewinding onto cord reel. Do not allow plug to whip when rewinding.
- Do not operate or place the device or parts in places of high humidity or where it may get wet. Do not immerse the appliance in water or any other liquid.
- Do not put any object into openings. Do not use the appliance with any of the openings blocked.
- Keep the appliance free of dust, lint, hair and anything else that may reduce the airflow.
- Keep all the parts of the body, the fingers, hair and the loose clothing, away from the openings and moving parts of the appliance.
- Turn off the appliance before unplugging it from the supply mains.
- Pay extra attention when using the vacuum cleaner for cleaning stairs.
- Do not use the vacuum cleaner in areas where flammable materials or liquid fuels (eg petrol) may be present.
- Do not use the vacuum cleaner very close to heaters such as radiators, cigarettes, etc.
- Do not collect hot objects or anything that burns or smokes, such as cigarettes, matches or hot ashes. Wait until the ashes or cigarettes cool down before you collect them.
- Do not use the vacuum cleaner to collect flammable materials or liquid fuels.
- Always unplug the appliance from the supply mains before connecting the hose.
- Do not use the vacuum cleaner if the dust bag and/ or the filter are

not put correctly into place.

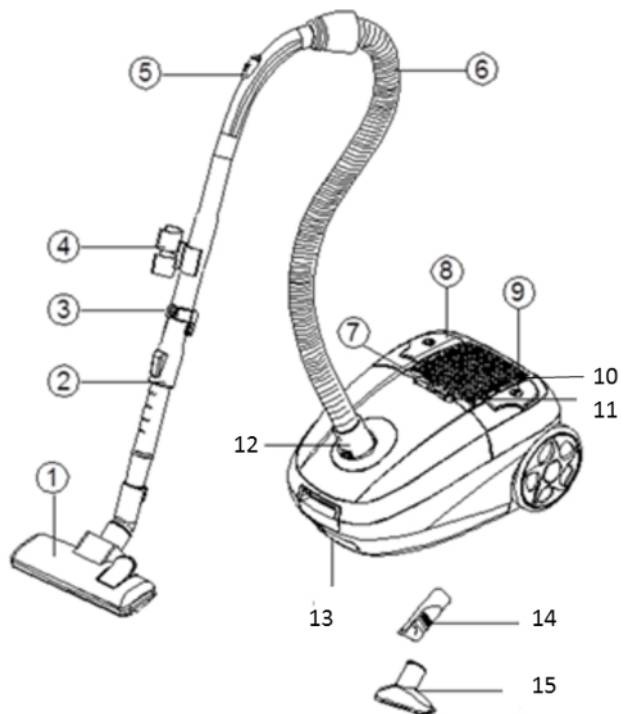
- Before start using the vacuum cleaner, remove large or sharp objects from the floor in order to prevent the paper filter from being damaged.

IMPORTANT: If the suction opening, the suction pipe or the telescopic wand stick on the pipe are blocked, you should switch off the vacuum cleaner at once. First clear the substances that have blocked the above accessories and then start the vacuum cleaner again.

- This vacuum cleaner is equipped with plug and cable which rolls up automatically. In case one of the above or both are damaged, contact an authorized BENRUBI Service Center.
- Do not use strong or abrasive products for cleaning the outer surface of the vacuum cleaner.
- Never leave the power cable wrapped during use. Unwind it completely.
- Do not touch the appliance with wet or damp hands.
- If the appliance does get wet, immediately remove the power cord from the wall outlet and contact one of the authorized BENRUBI service centers.
- In case of a possible damage, do not attempt to repair the appliance by yourself. Please contact one of the authorized BENRUBI service centers. Any repair made by an unauthorized BENRUBI Service Center CANCELS THE GUARANTEE.
- Any misuse of the device cancels the warranty.
- Only use original spare parts.
- The appliance conforms to EU directive 2014/30/EU on Electromagnetic Compatibility, the 2014/35/EU Low Voltage Directive, the 2011/65/EU RoHS Directive and the directive 2009/125/ EC for eco-design.

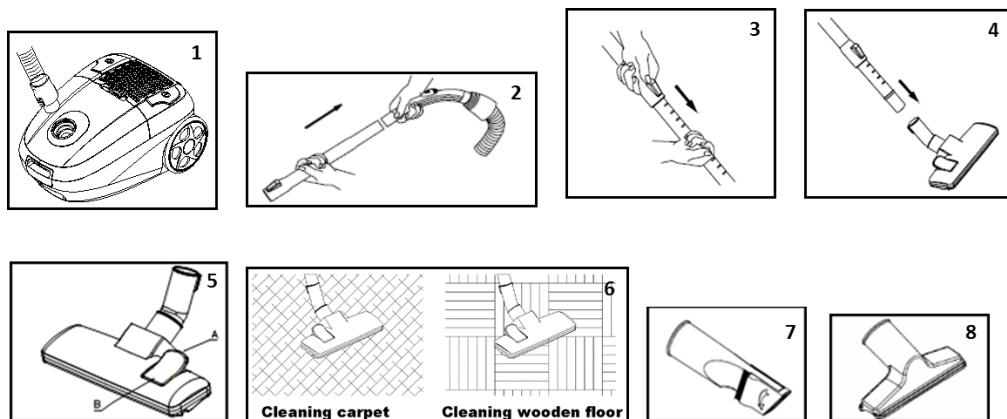
SAVE THESE INSTRUCTIONS

Parts of the Appliance



1. Floor brush
2. Metallic telescope tube
3. Parking fixture
4. Accessories holder
5. Air slide
6. Suction hose
7. Suction control regulator
8. Cord rewind pedal
9. ON/OFF switch pedal
10. Air extraction / Air exhaust filter cover
11. Dust bag change indicator
12. Suction hose connection
13. Carrying handle
14. Nozzle for furniture & corners
15. Nozzle for sofas & wallpapers

Assembling the Vacuum Cleaner



1. Place the suction hose (6) on the vacuum cleaner by inserting into the hose connection (12) until you hear a click. To remove the hose (6), press the button on the side of the hose connection (12) and pull it out (**figure 1**).
2. Place the telescopic tube (2) on the other end of the suction hose (6) (**figure 2**). Adjust the length of the telescopic tube (2) by pushing the locking mechanism down and pulling the lower part of the tube to the desired length (**figure 3**). When storing the vacuum cleaner, adjust the length of the telescopic tube to the smallest possible.
3. Place the floor brush (1) or nozzles (14,15) in the telescopic tube (2) (**figure 4**).

Notes:

The floor brush has two settings (figure 5):

- A. To clean hard surfaces (eg parquet floors, floor tiles, etc.), push in position A to show the tread brushes.
- B. For cleaning carpets and rugs, press the B button.

The nozzle (**figure 7**) is suitable for radiators, corners, tiles,

The nozzle (**figure 8**) is suitable for sofas, curtains, fabrics, wallpaper, etc.

Use of the Vacuum Cleaner

Caution: Do not use the vacuum cleaner without placing the bag and filter in the correct position!

1. Assemble the vacuum cleaner (see "Assembling the vacuum cleaner" section).
2. Pull the cable to the desired length and plug into the socket.

Caution: The yellow mark on the cable is the maximum length of the cable and should not be exceeded.

3. Adjust the suction power by moving the suction control regulator (7) to the desired power. In addition, you can adjust the suction power by moving the cover to the air slide (5).

Note: Use low absorption power for sensitive surfaces, medium for mattresses, furniture upholstery and carpets and maximum for tiles, wooden floors and other hard surfaces.

4. Press the ON / OFF switch pedal (9).
5. When you have finished wiping, press the ON / OFF switch pedal (9).
6. Disconnect the appliance from the wall outlet.
7. To grip the cable, push the automatic cable wrap (8) with one hand and guide the cable with the other hand to make sure that it will not damage as it wraps.

Changing the Dust Bag

To maintain the maximum performance of the vacuum cleaner, frequently change the dust bag and clean the filter whenever necessary. If you use the appliance to collect ash, sand, cement powder or the like, it is possible to clog the dust bag's pores, causing the bag change indicator to turn red. Change the dust bag even if it is not full.

Caution: Do not use the vacuum cleaner without placing the dust bag and filter in the correct position!

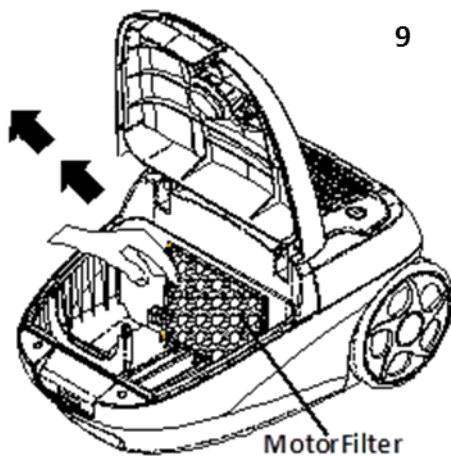
When the dust bag change indicator lights up red:

1. Unplug the power cord from the power outlet.
2. Remove the suction hose (7) from the suction hose connection (12) and open the cover by pressing the upper part of the carry handle (13).
3. Remove the bag from its position.
4. Insert the new bag into the slot.
5. Close the cover until a click is heard.
6. The vacuum cleaner is ready for use.

Placing and Cleaning the Motor Filter

Caution: Do not use the vacuum cleaner without the motor filter in the correct position!

1. Unplug the power cord from the power outlet.
2. Remove the suction hose (7) from the suction hose connection (12) and open the cover by pressing the upper part of the carry handle (13).
3. Remove the filter as shown in **figure 9**.



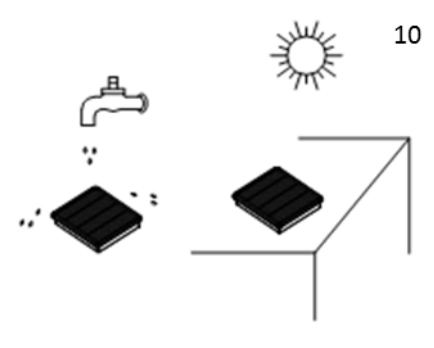
4. Rinse the filter with warm water and allow it to dry completely. Do not use a hair dryer or the like to dry the filter.

5. Replace the filter. Make sure it is correctly inserted before using the vacuum cleaner again.

Placing and Cleaning the Exhaust Air Filter

Caution: Do not use the vacuum cleaner without the exhaust air filter in the correct position!

1. Unplug the power cord from the power outlet.
2. Remove the air exhaust filter cover (10) by pulling upwards.
3. Remove the filter.
4. Rinse the filter with cold water and allow it to dry completely (**figure 10**).



5. Replace the filter. Make sure it is correctly inserted before using the broom again.

Maintenance and Cleaning

Caution: Always turn off and unplug cleaning or maintenance.

- Clean the surface of the broom and its accessories with a fresh and soft cloth.
- Do not place any of the parts of the appliance in the dishwasher.

Caution: Do not use strong or abrasive products for cleaning the outer surface of the vacuum cleaner.

Carriage and Storage

1. You can lift and carry the vacuum cleaner using the carry handle. Never pull or lift the vacuum cleaner from the cable.
2. Before storing the vacuum cleaner, turn off the vacuum cleaner, remove it from the socket and grip the cable by pressing the automatic cable wrapper button.
3. For space saving, the vacuum cleaner can be stored in an upright position by placing the telescopic tube and placing it on the base at the back of the vacuum cleaner.

Technical Characteristics

Model: Vacuum cleaner 4lt K1 Dynamic Force

Rated Voltage/Frequency: AC 220 – 240 ~ 50 Hz

Power: 800 W

Energy Level: A

Dust pick-up hard floor: A

Dust pick-up carpet: C

Dust re-emission: A

Safe Appliance Disposal



At the end of its working life, the product must not be disposed of as urban waste. It must be taken to a special local authority differentiated waste collection centre or to a dealer providing this service. Disposing of a household appliance separately avoids possible negative consequences for the environment and health deriving from inappropriate disposal and enables the constituent materials to be recovered to obtain significant savings in energy and resources.

As a reminder of the need to dispose of household appliances separately, the product is marked with a crossed-out wheeled dustbin.

Guarantee & Customer Service

- BENRUBI Company guarantees its products for any manufacturing defect or defective materials for a period of two (2) years from the date of purchase or delivery by presenting purchase receipt. If your product malfunctions or you find any defects, please revert to the retail location you have purchased it from or contact an authorized BENRUBI Service Centre. To find the nearest authorized BENRUBI Service Centre, visit our website www.benrubi.gr. It is in the discretion of BENRUBI Company to replace or repair the defective product.

- The warranty does not cover damages resulting from normal wear, breakage, scaling, improper installation or maintenance of the product, mishandling, abnormal working conditions, failure to implement the instructions, conversion or repair of the product by an unauthorized technician who does not belong to the BENRUBI Service Centers.

Also, the warranty does not cover the following indicative factors:

- Stains, discoloration or scratches.
- Burns due to exposure to heat or flame.
- Damage from thermal shock (sudden temperature change or change of voltage).

FOR MORE INFORMATION CONTACT:

H. BENRUBI & FILS SA

27 Aghiou Thoma str, GR15124
Maroussi – Athens
Tel.: 210 6156400, Fax: 210 6199316
e-mail: benrubi-sda@benrubi.gr



