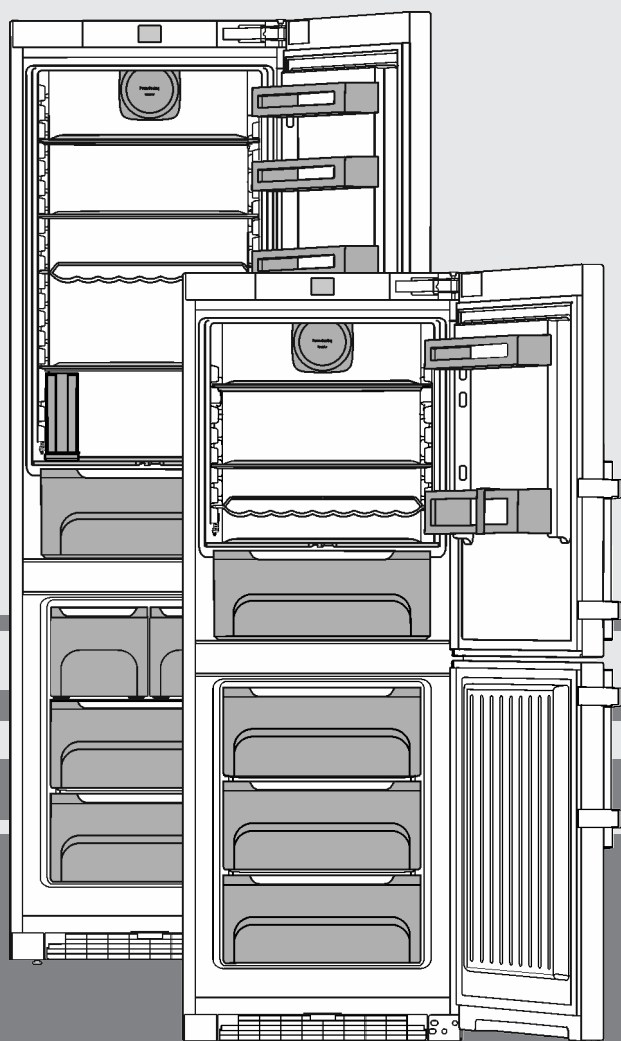


Οδηγίες χρήσης

Ψυγειοκαταψύκτης

EL



20220622 **7088161 - 00**

CN(ef/bs/fr/i)

LIEBHERR

Η συσκευή με μία ματιά

Περιεχόμενα

1	Η συσκευή με μία ματιά.....	2
1.1	Επισκόπηση συσκευής και εξοπλισμού.....	2
1.2	Πεδίο χρήσης της συσκευής.....	3
1.3	Συμμόρφωση.....	3
1.4	Βάση δεδομένων EPREL.....	3
1.5	Διαστάσεις τοποθέτησης.....	3
1.6	Εξοικονόμηση ενέργειας.....	4
1.7	Παράδειγμα τακτοποίησης.....	4
1.8	SmartDevice.....	4
2	Γενικές οδηγίες ασφαλείας.....	4
3	Στοιχεία χειρισμού και ενδείξεων.....	6
3.1	Οθόνη Home.....	6
3.2	Δομή χειρισμού.....	6
3.3	Πλοήγηση.....	6
3.4	Σύμβολα ενδείξεων.....	7
3.5	Επιλογές συσκευής.....	7
4	Έναρξη λειτουργίας.....	7
4.1	Μεταφορά συσκευής.....	7
4.2	Τοποθέτηση συσκευής.....	7
4.3	Αλλαγή φοράς ανοίγματος πόρτας.....	9
4.4	Εισαγωγή στα ντουλάπια κουζίνας.....	15
4.5	Απορρίψτε τη συσκευασία.....	15
4.6	Σύνδεση συσκευής.....	16
4.7	Ενεργοποίηση συσκευής.....	16
4.8	Κουτί SmartDevice.....	16
4.9	Τοποθέτηση του φίλτρου FreshAir.....	17
4.10	Ενεργοποίηση χρονόμετρου καθαρισμού σχάρας αερισμού.....	18
5	Χειρισμός.....	18
5.1	Αλλαγή μονάδας θερμοκρασίας.....	18
5.2	Ασφάλεια για παιδιά.....	18
5.3	SabbathMode.....	18
5.4	Τμήμα συντήρησης.....	18
5.5	Κατάψυξη.....	21
6	Συντήρηση.....	24
6.1	Αντικατάσταση του φίλτρου FreshAir.....	24
6.2	Απόψυξη με NoFrost.....	25
6.3	Καθαρισμός σχάρας αερισμού.....	25
6.4	Καθαρισμός συσκευής.....	25
6.5	Καθαρισμός IceMaker*.....	26
6.6	Τμήμα εξυπηρέτησης πελατών.....	27
6.7	Κατηγορία ενεργειακής απόδοσης φωτισμού.....	27
7	Βλάβες.....	27
8	Μηνύματα.....	29
9	Για να θέσετε τη συσκευή εκτός λειτουργίας..	30
9.1	Απενεργοποίηση της συσκευής.....	30
9.2	Για να θέσετε τη συσκευή εκτός λειτουργίας.....	30
10	Απόρριψη.....	30
10.1	Προετοιμασία συσκευής για απόρριψη.....	30
10.2	Απόρριψη συσκευής με τρόπο φιλικό προς το περιβάλλον.....	30

Ο κατασκευαστής εργάζεται συνεχώς για την ανάπτυξη και τη βελτίωση όλων των τύπων και μοντέλων συσκευών. Επομένως παρακαλούμε να κατανοήσετε ότι πρέπει να διατηρεί το δικαίωμα τροποποιήσεων στο σχήμα, τον εξοπλισμό και την τεχνολογία της συσκευής.

Για να γνωρίσετε όλα τα πλεονεκτήματα της νέας συσκευής σας, σας παρακαλούμε να διαβάσετε προσεκτικά όλες τις οδηγίες που περιέχονται στο εγχειρίδιο αυτό.

Οι οδηγίες αφορούν διάφορα μοντέλα, είναι πιθανό να παρουσιάζονται αποκλίσεις. Οι ενότητες που αφορούν μόνο συγκεκριμένες συσκευές επισημαίνονται με αστερίσκο (*).

Οι οδηγίες χειρισμού επισημαίνονται με ►, ενώ τα αποτελέσματα χειρισμών με ▷.

1 Η συσκευή με μία ματιά

1.1 Επισκόπηση συσκευής και εξοπλισμού

Ενδεικτική απεικόνιση του μοντέλου της συσκευής

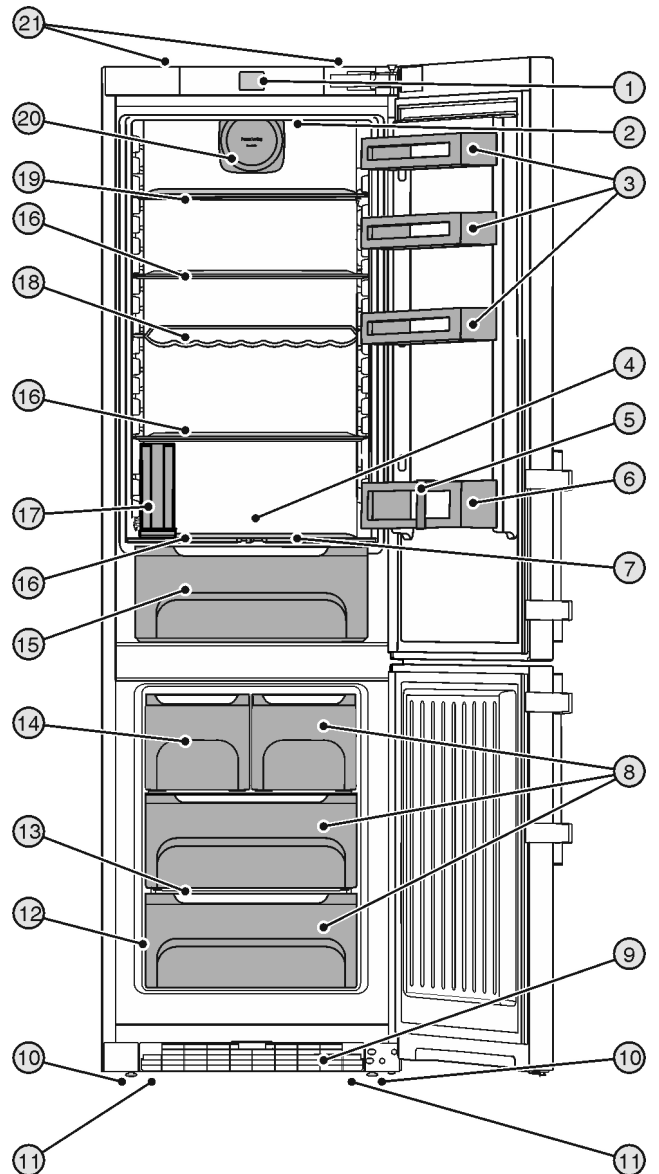


Fig. 1

- | | |
|--------------------------------------------------------|--------------------------------------------------|
| (1) Στοιχεία χειρισμού και ελέγχου | (12) Πινακίδα τύπου |
| (2) Εσωτερικός φωτισμός LED | (13) Variospace |
| (3) Θήκη κονσερβών | (14) IceMaker* |
| (4) Η ψυχρότερη ζώνη | (15) Κουτί BioCool, ρυθμιζόμενο |
| (5) Εξάρτημα συγκράτησης μπουκαλιών | (16) Ράφι τροφίμων |
| (6) Θήκη μπουκαλιών | (17) Δοχείο νερού* |
| (7) Πλάκα ρύθμισης υγρασίας | (18) Θήκη για μπουκάλια |
| (8) Συρτάρι κατάψυξης | (19) Ράφι, διαιρούμενο |
| (9) Σχάρα αερισμού | (20) Ανεμιστήρας, με υποδοχή για φίλτρο FreshAir |
| (10) Ρυθμιζόμενα πόδια | (21) Λαβές μεταφοράς πίσω |
| (11) Λαβές μεταφοράς μπροστά, τροχίσκοι στο πίσω μέρος | |

Υπόδειξη

► Τα ράφια, τα συρτάρια ή τα καλάθια έχουν στην κατάσταση παράδοσης μια διάταξη για βέλτιστη ενεργειακή απόδοση. Οι αλλαγές στη διάταξη εντός των υφιστάμενων δυνατοτήτων τοποθέτησης π.χ. ραφιών στο τμήμα συντήρησης, δεν έχουν ωστόσο καμία επίδραση στην κατανάλωση ενέργειας.

1.2 Πεδίο χρήσης της συσκευής

Προβλεπόμενη χρήση

Η συσκευή προορίζεται αποκλειστικά για την ψύξη τροφίμων σε οικιακό ή παρόμοιο με το οικιακό περιβάλλον. Τέτοια είναι για παράδειγμα η χρήση

- σε κουζίνες προσωπικού, σε ξενώνες με πρωινό,
- από πελάτες σε ενοικιαζόμενα αγροκτήματα, ξενοδοχεία, μοτέλ και άλλα καταλύματα,
- σε κέτερινγκ ή παρόμοια υπηρεσία χονδρικού εμπορίου.

Η συσκευή δεν προορίζεται για χρήση ως εντοιχισμένη συσκευή.

Απαγορεύεται οποιοδήποτε άλλο είδος χρήσης.

Προβλέπιμη αδόκιμη χρήση

Οι παρακάτω χρήσεις απαγορεύονται ρητά:

- αποθήκευση και ψύξη φαρμάκων, πλάσματος αίματος, εργαστηριακώνσκευασμάτων ή παρόμοιων ουσιών και προϊόντων που υπόκεινται στην οδηγία για ιατρικά προϊόντα 2007/47/EK
- χρήση σε περιοχές με κίνδυνο έκρηξης

Η εσφαλμένη χρήση της συσκευής μπορεί να προκαλέσει ζημιές στα αποθηκευμένα είδη ή να οδηγήσει στην αλλοίωσή τους.

Κατηγορίες κλίματος

Η συσκευή έχει σχεδιαστεί, ανάλογα με την κατηγορία κλίματος, για λειτουργία μέσα σε συγκεκριμένα όρια θερμοκρασίας περιβάλλοντος. Η κατηγορία κλίματος που αντιστοιχεί στη συσκευή σας αναφέρεται στην πινακίδα τύπου.

Υπόδειξη

► Για την εξασφάλιση μιας απρόσκοπτης λειτουργίας, τηρείτε τις αναφερόμενες θερμοκρασίες περιβάλλοντος.

Κατηγορία κλίματος	για θερμοκρασίες περιβάλλοντος από
SN	10 °C έως 32 °C
N	16 °C έως 32 °C
ST	16 °C έως 38 °C

Κατηγορία κλίματος	για θερμοκρασίες περιβάλλοντος από
T	16 °C έως 43 °C

1.3 Συμμόρφωση

Το κύκλωμα ψυκτικού έχει ελεγχθεί ως προς τη στεγανότητα. Η συσκευή συμμορφώνεται με τους σχετικούς κανονισμούς ασφαλείας καθώς και με τις Ευρωπαϊκές Οδηγίες 2014/35/EE, 2014/30/EE, 2009/125/EK, 2011/65/EE, 2010/30/EE και 2014/53/EE.

Το πλήρες κείμενο της Δήλωσης Συμμόρφωσης ΕΕ είναι διαθέσιμο μέσω της ακόλουθης διαδικτυακής διεύθυνσης: www.Liebherr.com

1.4 Βάση δεδομένων EPREL

Από 1η Μαρτίου 2021, οι πληροφορίες για τη σήμανση καταπόνησης ενέργειας και τις απαιτήσεις οικολογικού σχεδιασμού υπάρχουν στην ευρωπαϊκή βάση δεδομένων προϊόντων (EPREL). Πρόσβαση στη βάση δεδομένων προϊόντων έχετε από τον σύνδεσμο <https://eprel.ec.europa.eu/>. Θα σας ζητηθεί να εισάγετε το αναγνωριστικό του μοντέλου. Το αναγνωριστικό του μοντέλου αναγράφεται στην πινακίδα τύπου.

1.5 Διαστάσεις τοποθέτησης

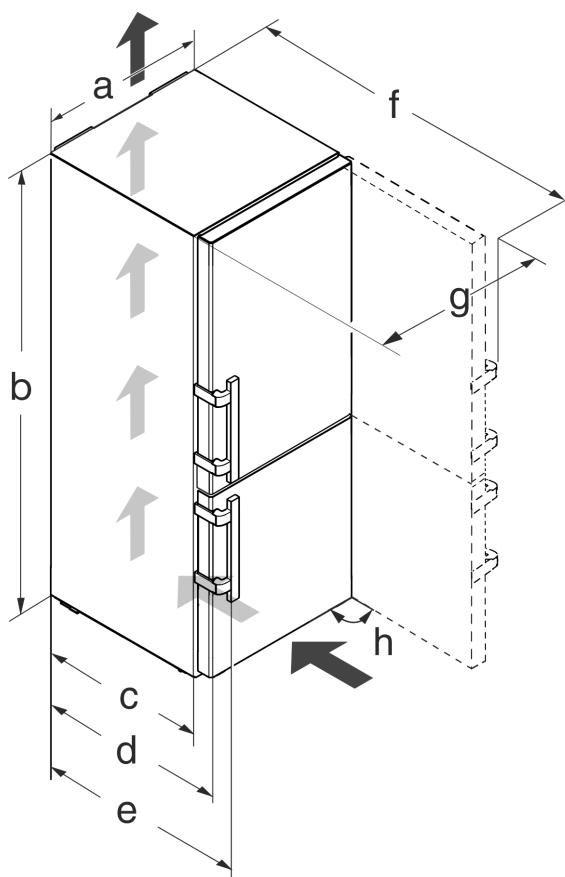


Fig. 2

Γενικές οδηγίες ασφαλείας

Μοντέλο	a [mm]	b [mm]	c [mm]	d [mm]	e [mm]	f [mm]	g [mm]	h [°]
CN(ef) 37..	600	1650	600 x	665 x	709 x	1223 x	640	90
CN(ef/bs/fr/i) 43..		1850						
CN(ef) 47../48 ..		2010						
CN(ef) 57..	700					1323 x	740	

* Σε περίπτωση χρήσης αποστατών τοίχου αυξάνεται η διάσταση κατά 15 mm (βλέπε 4.2 Τοποθέτηση συσκευής).

1.6 Εξοικονόμηση ενέργειας

- Φροντίστε να υπάρχει πάντα καλός αερισμός και εξαερισμός. Μην καλύπτετε τα ανοίγματα ή τα πλέγματα εξαερισμού.
- Διατηρείτε πάντα ελεύθερα τα ανοίγματα του ανεμιστήρα.
- Μην τοποθετείτε τη συσκευή σε θέση με άμεση ηλιακή ακτινοβολία ή δίπλα σε κουζίνα, θερμαντικό σώμα ή άλλη παρόμοια συσκευή.
- Η κατανάλωση ενέργειας εξαρτάται από τις συνθήκες τοποθέτησης π.χ. τη θερμοκρασία περιβάλλοντος (βλέπε 1.2 Πεδίο χρήσης της συσκευής). Σε περίπτωση θερμότερης θερμοκρασίας του περιβάλλοντος ενδέχεται να αλλάξει η κατανάλωση ενέργειας.
- Ανοίγετε τη συσκευή για όσο το δυνατόν μικρότερο διάστημα.
- Όσο πιο χαμηλά είναι ρυθμισμένη η θερμοκρασία, τόσο μεγαλύτερη είναι η κατανάλωση ενέργειας.
- Τακτοποίηση τροφίμων: home.liebherr.com/food.
- Φυλάσσετε όλα τα τρόφιμα καλά συσκευασμένα και καλυμμένα. Αποτρέπεται ο σχηματισμός πάχνης.
- Αφαιρείτε τρόφιμα μόνο για όσο χρόνο απαιτείται, ώστε να μην θερμαίνονται πολύ.
- Τοποθέτηση ζεστών φαγητών: αφήστε τα πρώτα να φτάσουν σε θερμοκρασία δωματίου.
- Αποψύξτε τα κατεψυγμένα στον χώρο συντήρησης.
- Σε περιόδους διακοπών μεγάλης διάρκειας, αδειάστε και απενεργοποιήστε το τμήμα συντήρησης.

1.7 Παράδειγμα τακτοποίησης

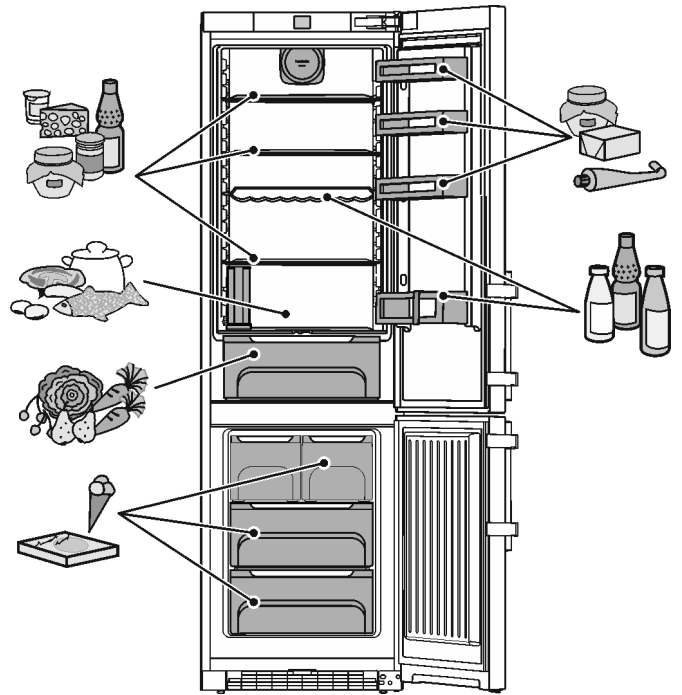
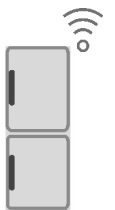


Fig. 3

1.8 SmartDevice

Η συσκευή είναι προετοιμασμένη για ενσωμάτωση σε ένα Smart Home και για διευρυμένες υπηρεσίες. Με ένα κουτί SmartDevice υπάρχει η δυνατότητα ενεργοποίησης αυτών και πρόσθετων επιλογών. Η ενεργοποίηση πραγματοποιείται από τη διαδικτυακή πύλη πελατών MyLiebherr.



Υπόδειξη

Το κουτί SmartDevice είναι διαθέσιμο από το [κατάστημα οικιακών συσκευών Liebherr](http://home.liebherr.com) (home.liebherr.com).

Περισσότερες πληροφορίες σχετικά με τη διαθεσιμότητα, τις προϋποθέσεις και τις επιμέρους επιλογές θα βρείτε στο διαδίκτυο στη διεύθυνση smartdevice.liebherr.com.

2 Γενικές οδηγίες ασφαλείας

Φυλάξτε σχολαστικά αυτές τις οδηγίες χρήσης ώστε να μπορείτε ανά πάσα στιγμή να ανατρέχετε σε αυτές.

Εάν παραχωρήσετε τη συσκευή σε άλλον, παραδώστε και τις οδηγίες χρήσης στον επόμενο ιδιοκτήτη της συσκευής.

Για να χρησιμοποιείτε σωστά και με ασφάλεια τη συσκευή, διαβάστε πριν από τη χρήση σχολαστικά αυτές τις οδηγίες χρήσης. Ακολουθείτε πάντα τις οδηγίες, τις υποδείξεις ασφαλείας και τις υποδείξεις προειδοποίησης που περιέχουν. Είναι σημαντικές, για να μπορείτε να εγκαταστήσετε και να λειτουργείτε τη συσκευή με ασφάλεια και απρόσκοπτα.

Κίνδυνοι για το χρήστη:

- Αυτή η συσκευή μπορεί να χρησιμοποιηθεί από παιδιά, καθώς και από άτομα με μειωμένες φυσικές, αισθητικές ή νοητικές ικανότητες ή έλλειψη εμπειρίας και γνώσης, όταν επιβλέπονται ή έχουν ενημερωθεί σχετικά με την ασφαλή χρήση της συσκευής και κατανοούν τους κινδύνους που απορρέουν από αυτή. Τα παιδιά δεν επιτρέπεται να παίζουν με τη συσκευή. Ο καθαρισμός και η συντήρηση χρήστη δεν επιτρέπεται να πραγματοποιούνται από παιδιά χωρίς επίβλεψη. Παιδιά ηλικίας 3-8 ετών επιτρέπεται να γεμίζουν και να αδειάζουν τη συσκευή. Πρέπει να κρατάτε μακριά από τη συσκευή παιδιά κάτω των 3 ετών, εφόσον δεν επιβλέπονται διαρκώς.
- Η πρίζα πρέπει να είναι εύκολα προσβάσιμη ώστε, σε περίπτωση ανάγκης, να μπορεί να αποσυνδεθεί γρήγορα η συσκευή από το ρεύμα. Πρέπει να βρίσκεται εκτός της πίσω πλευράς της συσκευής.
- Εάν αποσυνδεθεί η συσκευή από το ηλεκτρικό δίκτυο, πρέπει να πιάνετε πάντα από το φις. Μην τραβάτε από το καλώδιο.
- Σε περίπτωση βλάβης, τραβήξτε το φις από την πρίζα ή κλείστε την ασφάλεια.
- Μην προκαλείτε ζημιές στο καλώδιο τροφοδοσίας. Μην λειτουργείτε τη συσκευή με ελαττωματικό καλώδιο τροφοδοσίας.
- Αναθέτετε την εκτέλεση επισκευών και επεμβάσεων στη συσκευή μόνο στο σέρβις ή σε άλλο, εκπαιδευμένο για αυτόν τον σκοπό εξειδικευμένο προσωπικό.
- Τοποθετείτε, συνδέετε και διαθέτετε τη συσκευή στα απορρίμματα μόνο σύμφωνα με τις οδηγίες στο εγχειρίδιο χρήσης.

Κίνδυνος πυρκαγιάς:

- Το περιεχόμενο ψυκτικό (στοιχεία στην πινακίδα τύπου) είναι φιλικό προς το περιβάλλον, αλλά εύφλεκτο. Εάν διαρρεύσει ψυκτικό μπορεί να αναφλεγεί.
 - Μην προκαλείτε ζημιές στις σωληνώσεις του κυκλώματος ψύξης.
 - Μην χρησιμοποιείτε πηγές ανάφλεξης στο εσωτερικό της συσκευής.
 - Μην χρησιμοποιείτε ηλεκτρικές συσκευές στον εσωτερικό χώρο της συσκευής (π.χ. ατμοκαθαριστές, συσκευές θέρμανσης, συσκευές παγωτού κτλ.).
 - Εάν διαρρεύσει ψυκτικό: Απομακρύνετε γυμνές φλόγες ή πηγές ανάφλεξης που βρίσκονται κοντά στο σημείο της διαρροής. Αερίστε καλά τον χώρο. Ενημερώστε το τμήμα εξυπηρέτησης πελατών.

- Μην αποθηκεύετε στη συσκευή εκρηκτικές ουσίες και εύφλεκτα υλικά, όπως π.χ. βουτάνιο, προπάνιο, πεντάνιο κλπ. Μπορείτε να αναγνωρίσετε αυτά τα σπρέι από τις αναγραφόμενες πληροφορίες περιεχομένων ή το σύμβολο της φλόγας. Τυχόν αέρια που θα διαρρεύσουν θα μπορούσαν να αναφλεγούν στα ηλεκτρικά μέρη της συσκευής.
- Κρατάτε μακριά από τη συσκευή αναμμένα κεριά, αναμμένες λάμπες και άλλα αντικείμενα με γυμνές φλόγες, ώστε να μην προκληθεί από αυτά ανάφλεξη της συσκευής.
- Αποθηκεύετε οινοπνευματώδη ποτά ή άλλα δοχεία που περιέχουν οινόπνευμα μόνο ερμητικά κλειστά. Το οινόπνευμα που ενδέχεται να διαρρεύσει, μπορεί να αναφλεγεί από ηλεκτρικά εξαρτήματα.

Κίνδυνος πτώσης και ανατροπής:

- Μην πατάτε επάνω στη βάση, τα συρτάρια, τις πόρτες κλπ. και μην τα χρησιμοποιείτε για στήριξη. Αυτό ισχύει ιδίως για τα παιδιά.

Κίνδυνος τροφικής δηλητηρίασης:

- Μην καταναλώνετε ληγμένα τρόφιμα.

Κίνδυνος κρουπαγήματος, μούδιάσματος και πόνων:

- Αποφεύγετε την παρατεταμένη επαφή με ψυχρές επιφάνειες ή παγωμένα/κατεψυγμένα είδη ή λαμβάνετε κατάλληλα μέτρα προφύλαξης, π.χ. χρησιμοποιείτε γάντια.

Κίνδυνος τραυματισμού και ζημιάς:

- Από καυτό ατμό μπορεί να προκληθούν τραυματισμοί. Μην χρησιμοποιείτε για την απόψυξη ηλεκτρικές συσκευές θέρμανσης ή ατμοκαθαριστές, γυμνές φλόγες ή σπρέι απόψυξης.
- Μην απομακρύνετε τον πάγο με αιχμηρά αντικείμενα.

Κίνδυνος σύνθλιψης:

- Όταν ανοίγετε και κλείνετε την πόρτα μην βάζετε τα χέρια στον μεντεσέ. Ενδέχεται να παγιδευτούν τα δάχτυλα.

Σύμβολα στη συσκευή:



Το σύμβολο μπορεί να βρίσκεται στον συμπίεστή. Αναφέρεται στο λάδι που περιέχει ο συμπίεστής και παραπέμπει στον εξής κίνδυνο: Ενδέχεται να είναι θανατηφόρο σε περίπτωση κατάποσης και εισχώρησης στις αναπνευστικές οδούς. Αυτή η υπόδειξη έχει σημασία μόνο για την ανακύκλωση. Στην κανονική λειτουργία δεν υπάρχει κανένας κίνδυνος.

Στοιχεία χειρισμού και ενδείξεων



Το σύμβολο βρίσκεται στον συμπίεστη και επισημαίνει τον κίνδυνο από εύφλεκτα υλικά. Μην αφαιρείτε το αυτοκόλλητο.



Αυτό ή ένα παρόμοιο αυτοκόλλητο μπορεί να υπάρχει στην πίσω πλευρά της συσκευής. Αναφέρεται στα αφρώδη πάνελ στην πόρτα και/ή στο περιβλήμα. Αυτή η υπόδειξη έχει σημασία μόνο για την ανακύκλωση. Μην αφαιρείτε το αυτοκόλλητο.

Προσέξτε τις υποδείξεις προειδοποίησης και τις υπόλοιπες ειδικές υποδείξεις στα άλλα κεφάλαια:

	ΚΙΝΔΥΝΟΣ	επισημαίνει μια άμεσα επικίνδυνη κατάσταση, η οποία έχει ως συνέπεια το θάνατο ή σοβαρούς τραυματισμούς, εάν δεν αποτραπεί.
	ΠΡΟΕΙΔΟ-ΠΟΙΗΣΗ	επισημαίνει μια επικίνδυνη κατάσταση, η οποία θα μπορούσε να έχει ως συνέπεια το θάνατο ή σοβαρούς τραυματισμούς, εάν δεν αποτραπεί.
	ΠΡΟΦΥ-ΛΑΞΗ	επισημαίνει μια επικίνδυνη κατάσταση, η οποία θα μπορούσε να έχει ως συνέπεια το θάνατο ή μέτριους τραυματισμούς, εάν δεν αποτραπεί.
	ΠΡΟΣΟΧΗ	επισημαίνει μια επικίνδυνη κατάσταση, η οποία θα μπορούσε να έχει ως συνέπεια υλικές ζημιές, εάν δεν αποτραπεί.
	Υπόδειξη	επισημαίνει χρήσιμες υποδείξεις και συμβουλές.

3 Στοιχεία χειρισμού και ενδείξεων

3.1 Οθόνη Home

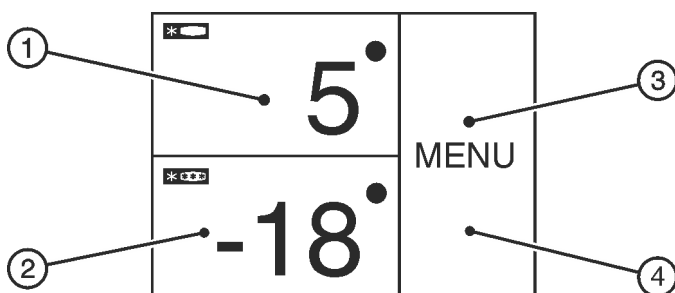


Fig. 4

- (1) Πεδίο τμήματος συντήρησης
- (2) Πεδίο τμήματος κατάψυξης
- (3) Πεδίο μενού
- (4) Οθόνη

Η οθόνη Home είναι η αρχική ένδειξη για τον χρήστη. Από αυτή πραγματοποιούνται όλες οι ρυθμίσεις.

Πατώντας στην οθόνη μπορείτε να εμφανίζετε λειτουργίες και να αλλάζετε τιμές.

3.2 Δομή χειρισμού

Πεδίο τμήματος συντήρησης

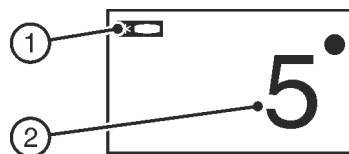


Fig. 5

- (1) Σύμβολο τμήματος συντήρησης
- (2) Ένδειξη θερμοκρασίας χώρου συντήρησης

Στο πεδίο του τμήματος συντήρησης εμφανίζεται η ρυθμισμένη θερμοκρασία του τμήματος συντήρησης.

Μπορείτε να προβείτε στις ακόλουθες ρυθμίσεις:

- Ρυθμίσεις θερμοκρασίας
- Απενεργοποίηση και ενεργοποίηση τμήματος συντήρησης

Πεδίο τμήματος κατάψυξης

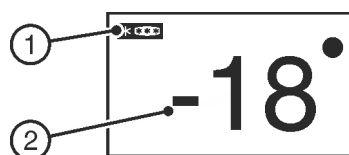


Fig. 6

- (1) Σύμβολο τμήματος κατάψυξης
- (2) Ένδειξη θερμοκρασίας τμήματος κατάψυξης

Στο πεδίο του τμήματος κατάψυξης εμφανίζεται η ρυθμισμένη θερμοκρασία του τμήματος κατάψυξης.

Μπορείτε να προβείτε στις ακόλουθες ρυθμίσεις:

- Ρυθμίσεις θερμοκρασίας
- Απενεργοποίηση και ενεργοποίηση συσκευής

Απενεργοποιώντας το τμήμα κατάψυξης απενεργοποιείται και το τμήμα συντήρησης.

Πεδίο μενού

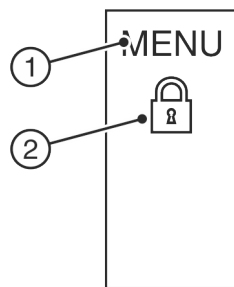


Fig. 7

- (1) Κύριο μενού
- (2) Ενεργοποιημένη επιλογή

Το πεδίο μενού παρέχει πρόσβαση στις επιλογές και στις ρυθμίσεις της συσκευής. Επιπρόσθετα, προβάλλονται ενεργοποιημένες επιλογές.

3.3 Πλοήγηση

Πρόσβαση στις επιμέρους επιλογές αποκτάτε πατώντας το μενού. Μετά την επιβεβαίωση μιας επιλογής ή ρύθμισης ακούγεται ένα ηχητικό σήμα. Στην ένδειξη εμφανίζεται η οθόνη Home.

Ο χειρισμός της συσκευής πραγματοποιείται με τα ακόλουθα σύμβολα:



Σε αναμονή:

Ενεργοποίηση συσκευής ή ζώνης θερμοκρασίας.

MENU

Μενού:

Εμφάνιση επιλογών.



Πλην / συν:

Αλλαγή ρύθμισης (π.χ. ρύθμιση θερμοκρασίας).



Βέλος πλοήγησης αριστερά / δεξιά:

Επιλογές και πλοήγηση στο μενού.

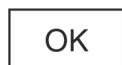
Με τα βέλη πλοήγησης μπορείτε να μετακινείστε ανάμεσα στις επιμέρους επιλογές. Μετά την τελευταία επιλογή εμφανίζεται ξανά η πρώτη.



Επιστροφή:

Ακύρωση επιλογής.

Στην ένδειξη εμφανίζεται το επόμενο υψηλότερο επίπεδο ή η οθόνη Home.



OK:

Επιβεβαίωση επιλογής.

Μετά την επιβεβαίωση εμφανίζεται στην ένδειξη η οθόνη Home.



ON / OFF, START / STOP

Ενεργοποίηση / απενεργοποίηση επιλογής.



Μετά από ενεργοποίηση ή απενεργοποίηση μιας επιλογής, εμφανίζεται στην ένδειξη η οθόνη Home.



RESET:

Μηδενισμός χρονοδιακόπτη.



Πρόσβαση σέρβις

Υπόδειξη

Εάν δεν πραγματοποιηθεί επιλογή μετά από 1 λεπτό, εμφανίζεται στην ένδειξη η οθόνη Home.

3.4 Σύμβολα ενδείξεων

Τα σύμβολα ενδείξεων παρέχουν πληροφορίες για την τρέχουσα κατάσταση της συσκευής.



Βέλη με ανοδική φορά:

Η θερμοκρασία αυξάνεται.



Βέλη με καθοδική φορά:

Η θερμοκρασία μειώνεται.



Σε αναμονή:

Η συσκευή ή η ζώνη θερμοκρασίας είναι απενεργοποιημένη.



Μηνύματα:

Υπάρχουν ενεργά μηνύματα σφάλματος και υπενθυμίσεις.

3.5 Επιλογές συσκευής

Μπορείτε να ενεργοποιήσετε ή να ρυθμίσετε τις ακόλουθες επιλογές, επεξηγήσεις και δυνατότητα ρύθμισης, (βλέπε 5 Χειρισμός) :

Σύμβολο

Επιλογή



SuperCool^x



SuperFrost^x



Ανεμιστήρας^x



SabbathMode



IceMaker^{x*}



Ασφάλεια παιδιών^x



Μονάδα θερμοκρασίας

^x Εάν η επιλογή είναι ενεργοποιημένη, εμφανίζεται το σχετικό σύμβολο στο πεδίο μενού.

Εάν είναι ενεργοποιημένες περισσότερες από 6 επιλογές, εμφανίζονται στο πεδίο μενού μόνο 4 επιλογές. Οι υπόλοιπες επιλογές εμφανίζονται πατώντας το κάτω βέλος πλοήγησης. Πατώντας ξανά το βέλος πλοήγησης επιστρέφετε στην αρχική ένδειξη.

Το σύμβολο δεν εμφανίζεται, όταν η επιλογή λήξει ή απενεργοποιηθεί.

4 Έναρξη λειτουργίας

4.1 Μεταφορά συσκευής

- ▶ Μεταφέρετε τη συσκευή μέσα στη συσκευασία.
- ▶ Μεταφέρετε τη συσκευή όρθια.
- ▶ Μη μεταφέρετε τη συσκευή μόνη της.

4.2 Τοποθέτηση συσκευής



ΠΡΟΕΙΔΟΠΟΙΗΣΗ

Κίνδυνος πυρκαγιάς λόγω υγρασίας!

Εάν βραχούν τα εξαρτήματα, από τα οποία διέρχεται ηλεκτρικό ρεύμα, ή το καλώδιο σύνδεσης στο ηλεκτρικό δίκτυο, μπορεί να προκληθεί βραχυκύκλωμα.

- ▶ Η συσκευή έχει σχεδιαστεί για χρήση σε κλειστούς χώρους. Μη χρησιμοποιείτε τη συσκευή σε ανοιχτούς χώρους ή σε σημεία με υγρασία και περιοχές που εκτινάζονται σταγονίδια νερού.



ΠΡΟΕΙΔΟΠΟΙΗΣΗ

Ακατάλληλη λειτουργία!

Πυρκαγιά. Εάν κάποιο καλώδιο τροφοδοσίας/το φινιρίσματα/το φινιρίσματα/το φινιρίσματα, μπορεί το καλώδιο τροφοδοσίας/το φινιρίσματα να υποστεί ζημιά από τους κραδασμούς της συσκευής, με αποτέλεσμα να υπάρχει το ενδεχόμενο βραχυκυκλώματος.

- ▶ Τοποθετήστε τη συσκευή έτσι ώστε να μην είναι σε επαφή με κανένα φινιρίσματα ή καλώδιο ρεύματος.
- ▶ Μην συνδέετε συσκευές στην περιοχή της πλάτης της συσκευής.
- ▶ Δεν επιτρέπεται η τοποθέτηση και η λειτουργία πολύπριζων/κλειμών καθώς και άλλων ηλεκτρονικών συσκευών (όπως π.χ. μετασχηματιστές αλογόνου) στην πλάτη των συσκευών.



ΠΡΟΕΙΔΟΠΟΙΗΣΗ

Εξερχόμενο ψυκτικό και λάδι!

Πυρκαγιά. Το περιεχόμενο ψυκτικό είναι φιλικό προς το περιβάλλον, αλλά εύφλεκτο. Το περιεχόμενο λάδι είναι επίσης εύφλεκτο. Το ψυκτικό και το λάδι που έχει διαφύγει ενδέχεται να αναφλεγεί σε ανάλογα υψηλή συγκέντρωση και σε επαφή με μια εξωτερική πηγή θερμότητας.

- ▶ Μην προκαλείτε ζημιές στις σωληνώσεις του κυκλώματος ψυκτικού και του συμπιεστή.



ΠΡΟΕΙΔΟΠΟΙΗΣΗ

Κίνδυνος πυρκαγιάς και ζημιών!

- ▶ Μην τοποθετείτε επάνω στη συσκευή άλλες συσκευές που εκπέμπουν θερμότητα, π.χ. φούρνο μικροκυμάτων, τοστιέρα, κλπ.!

ΠΡΟΣΟΧΗ

Καλυμμένα ανοίγματα αερισμού!

Ζημιές. Η συσκευή ενδέχεται να υπερθερμανθεί, γεγονός που μπορεί να έχει ως αποτέλεσμα τη μείωση της διάρκειας ζωής διαφόρων μερών της συσκευής και περιορισμούς στη λειτουργία.

- ▶ Φροντίζετε να υπάρχει πάντα καλός αερισμός και εξαερισμός.
- ▶ Μην κλείνετε τα ανοίγματα ή/και τα πλέγματα αερισμού στο περίβλημα της συσκευής και στο έπιπλο κουζίνας (εντοιχιζόμενη συσκευή).
- ▶ Διατηρείτε πάντα ελεύθερα τα ανοίγματα του ανεμιστήρα.

ΠΡΟΣΟΧΗ

Κίνδυνος πρόκλησης ζημιάς λόγω συμπύκνωσης νερού!

- ▶ Μην τοποθετείτε τη συσκευή ακριβώς δίπλα από άλλο ψυγιοκαταψύκτη.

Υπόδειξη

Σε περίπτωση τοποθέτησης περισσότερων συσκευών τη μία δίπλα στην άλλη, αφήστε μια απόσταση 70mm ανάμεσα στις συσκευές. Εάν δεν τηρήσετε αυτή την απόσταση, θα σχηματίζονται υδρατμοί ανάμεσα στα πλευρικά τοιχώματα των συσκευών.

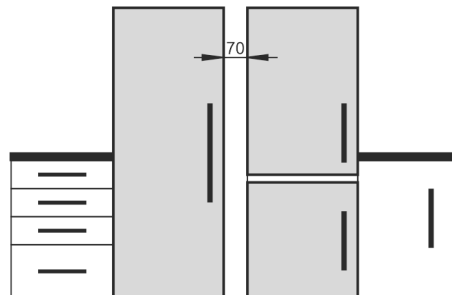


Fig. 8

- ❑ Σε περίπτωση βλάβης της συσκευής επικοινωνήστε επειγόντως - πριν τη σύνδεση - με τον προμηθευτή.
- ❑ Το δάπεδο στη θέση της συσκευής πρέπει να είναι οριζόντιο και επίπεδο.
- ❑ Μην τοποθετείτε τη συσκευή σε θέση με άμεση επίδραση ηλιακής ακτινοβολίας ή δίπλα σε κουζίνα, θερμαντικό σώμα ή άλλη παρόμοια συσκευή.
- ❑ Τοποθετήστε τη συσκευή με την πίσω πλευρά και σε περίπτωση χρήσης των συνοδευτικών αποστατών τοίχου (βλέπε κάτω), με αυτούς πάντοτε απευθείας στον τοίχο.
- ❑ Η συσκευή επιτρέπεται να μετακινείται μόνο όταν είναι άδεια.
- ❑ Το κάτω μέρος της συσκευής, πρέπει να έχει το ίδιο ύψος με το υπόλοιπο δάπεδο.
- ❑ Μην τοποθετείτε τη συσκευή χωρίς βοήθεια.
- ❑ Όσο περισσότερο ψυκτικό υπάρχει στη συσκευή, τόσο μεγαλύτερος πρέπει να είναι ο χώρος στον οποίο βρίσκεται η συσκευή. Σε πολύ μικρούς χώρους μπορεί να σχηματιστεί εύφλεκτο μείγμα αερίου-αέρα σε περίπτωση διαρροής. Ανά 8 g ψυκτικού πρέπει ο χώρος τοποθέτησης να είναι τουλάχιστον 1 m³. Στοιχεία για το περιεχόμενο ψυκτικό υπάρχουν στην πινακίδα τύπου στο εσωτερικό της συσκευής.
- ▶ Αφαιρέστε τις προστατευτικές μεμβράνες από την εξωτερική πλευρά του πλαισίου.*

ΠΡΟΣΟΧΗ

Κίνδυνος πρόκλησης ζημιάς από μέσα περιποίησης ανοξειδωτού χάλυβα!

Οι πόρτες από ανοξειδωτο χάλυβα και τα πλευρικά τοιχώματα από ανοξειδωτο χάλυβα διαθέτουν μια υψηλής ποιότητας επιφανειακή επίστρωση.

Τα μέσα περιποίησης ανοξειδωτού χάλυβα διαβρώνουν τις



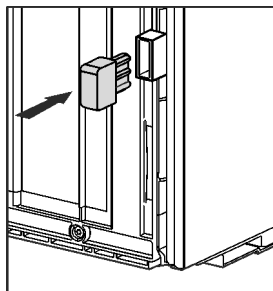
επιφάνειες.

- ▶ Σκουπίζετε τις **επιστρωμένες επιφάνειες πόρτας και πλευρικών τοιχωμάτων** και τις **βαμμένες επιφάνειες πόρτας και πλευρικών τοιχωμάτων** αποκλειστικά με ένα μαλακό, καθαρό πανί. Σε περίπτωση επίμονων λεκέδων, χρησιμοποιήστε λίγο νερό ή ουδέτερο καθαριστικό. Προαιρετικά μπορεί να χρησιμοποιηθεί επίσης ένα πανί με μικροϊνες.

- ▶ Αφαιρέστε τις προστατευτικές μεμβράνες από τις διακοσμητικές ράβδους.
- ▶ Αφαιρέστε όλες τις ασφάλειες μεταφοράς.

Οι αποστάτες πρέπει να χρησιμοποιούνται για την επίτευξη της δηλωμένης κατανάλωσης ενέργειας καθώς και για την αποτροπή σχηματισμού συμπυκνωμάτων σε περίπτωση υψηλής ατμοσφαιρικής υγρασίας. Έτσι αυξάνεται το βάθος της συσκευής κατά περίπου 15 mm. Η συσκευή λειτουργεί πλήρως χωρίς τη χρήση των αποστατών, έχει όμως ελαφρώς αυξημένη κατανάλωση ενέργειας.

- ▶ Σε μία συσκευή που συνοδεύεται από αποστάτες τοίχου, εγκαθιστάτε αυτούς τους αποστάτες στην πίσω πλευρά της συσκευής, αριστερά και δεξιά στην κάτω πλευρά.



- ▶ Απορρίψτε τη συσκευασία. (βλέπε 4.5 Απορρίψτε τη συσκευασία) .



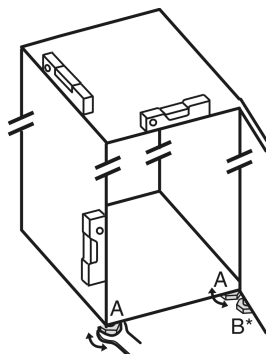
ΠΡΟΦΥΛΑΞΗ

Κίνδυνος τραυματισμού και ζημιάς από ανατροπή και πτώση της πόρτας της συσκευής!

Εάν το πρόσθετο ρυθμιζόμενο πόδι στο κάτω στήριγμα δεν ακουμπάει σωστά στο δάπεδο, ενδέχεται να πέσει η πόρτα ή να ανατραπεί η συσκευή. Αυτό μπορεί να προκαλέσει υλικές ζημιές και τραυματισμούς.

- ▶ Ξεβιδώστε το πρόσθετο ρυθμιζόμενο πόδι στο στήριγμα μέχρι να ακουμπήσει στο δάπεδο.
- ▶ Στη συνέχεια περιστρέψτε άλλες 90°.

- ▶ Χρησιμοποιήστε το παρεχόμενο κλειδί και ένα αλφάδι για να ευθυγραμμίσετε τη συσκευή σε σταθερή και οριζόντια θέση μέσω των ρυθμιζόμενων ποδιών (A).



- ▶ Στη συνέχεια υποστηρίξτε την πόρτα: Ξεβιδώστε με 10άρι γερμανικό κλειδί το ρυθμιζόμενο πόδι από το στήριγμα εδράνου (B), μέχρι να ακουμπήσει στο δάπεδο, έπειτα περιστρέψτε το άλλες 90°.

Υπόδειξη

- ▶ Καθαρίστε τη συσκευή (βλέπε 6.4 Καθαρισμός συσκευής) .

Όταν η συσκευή τοποθετείται σε περιβάλλον με πολύ υγρασία, μπορεί να δημιουργηθεί συμπύκνωση νερού στην εξωτερική πλευρά της συσκευής.

- ▶ Προσέχετε να εξασφαλίζεται πάντα καλός αερισμός και εξαερισμός στο σημείο τοποθέτησης της συσκευής.

4.3 Αλλαγή φοράς ανοίγματος πόρτας

Εάν χρειάζεται μπορείτε να αλλάξετε τη φορά ανοίγματος της πόρτας:

Βεβαιωθείτε ότι διαθέτετε τα ακόλουθα εργαλεία:

- Torx® 25 (T25)
- Torx® 15 (T15)
- Ίσιο κατσαβίδι
- Γερμανικό κλειδί 10
- Αλφάδι
- Γερμανικό κλειδί με εργαλείο T25 που υπάρχει στη συσκευασία
- Εάν χρειάζεται, επαναφορτιζόμενο κατσαβίδι
- Εάν χρειάζεται, σκάλα
- Εάν χρειάζεται, δεύτερο άτομο για εργασία συναρμολόγησης

4.3.1 Αφαίρεση επάνω πόρτας

Υπόδειξη

- ▶ Αφαιρέστε τα τρόφιμα από τις θήκες της πόρτας πριν αφαιρεθεί η πόρτα, ώστε να μην πέσουν τα τρόφιμα.

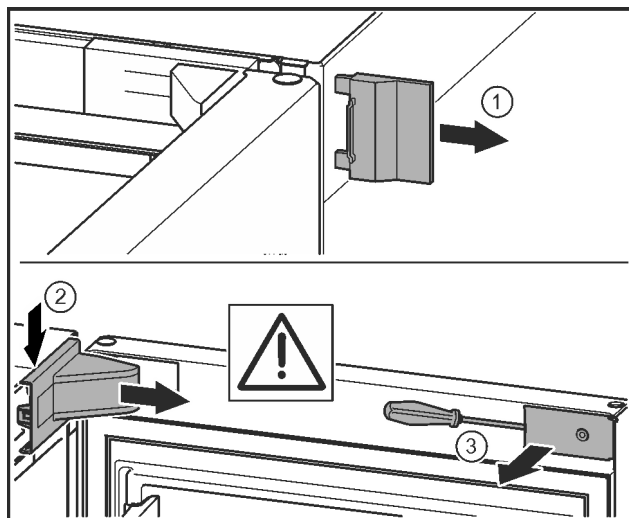


Fig. 9

- ▶ Ανοίξτε την πόρτα.

ΠΡΟΣΟΧΗ

Κίνδυνος ζημιάς!

Εάν υποστεί ζημιά το λάστιχο της πόρτας, ενδέχεται να μην κλείνει σωστά η πόρτα και να μην επαρκεί η ψύξη.

- ▶ Μην προκαλείτε με το κατσαβίδι ζημιές στο λάστιχο της πόρτας!

- ▶ Αφαιρέστε το εξωτερικό κάλυμμα. Fig. 9 (1)
- ▶ Ξεκουμπώστε και λύστε το κάλυμμα του στηρίγματος. Αφαιρέστε το κάλυμμα του στηρίγματος. Fig. 9 (2)
- ▶ Ξεκουμπώστε το διακοσμητικό κάλυμμα με ίσιο κατσαβίδι και παραμερίστε το προς το πλάι. Fig. 9 (3)

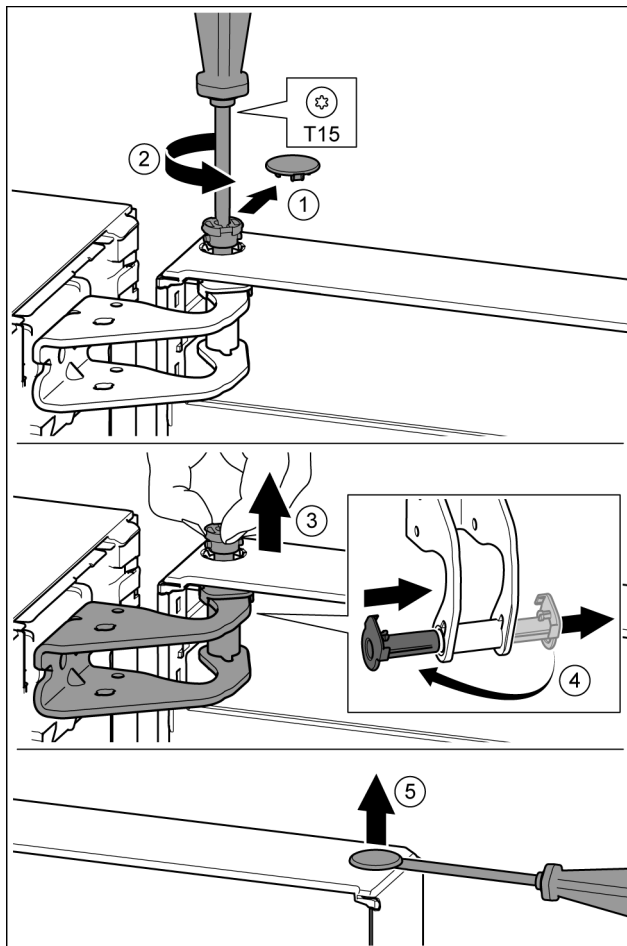


Fig. 10



ΠΡΟΦΥΛΑΞΗ

Υπάρχει κίνδυνος τραυματισμού εν η πόρτα γείρει προς τα έξω!

- ▶ Στερεώστε καλά την πόρτα.
- ▶ Τοποθετήστε προσεκτικά την πόρτα.
- ▶ Τραβήξτε προσεκτικά το κάλυμμα ασφάλισης. Fig. 10 (1)
- ▶ Ξεβιδώστε λίγο τον πείρο με κατσαβίδι T15. Fig. 10 (2)
- ▶ Συγκρατήστε την πόρτα και τραβήξτε έξω τον πείρο με τα δάκτυλα. Fig. 10 (3)
- ▶ Τραβήξτε το κουζινέτο από τον οδηγό. Τοποθετήστε το στην άλλη πλευρά και κουμπώστε το. Fig. 10 (4)
- ▶ Ανασηκώστε και παραμερίστε στην άκρη την πόρτα.
- ▶ Ανασηκώστε προσεκτικά και τραβήξτε έξω την τάπα από το κουζινέτο της πόρτας με ένα ίσιο κατσαβίδι. Fig. 10 (5)

4.3.2 Αφαίρεση κάτω πόρτας

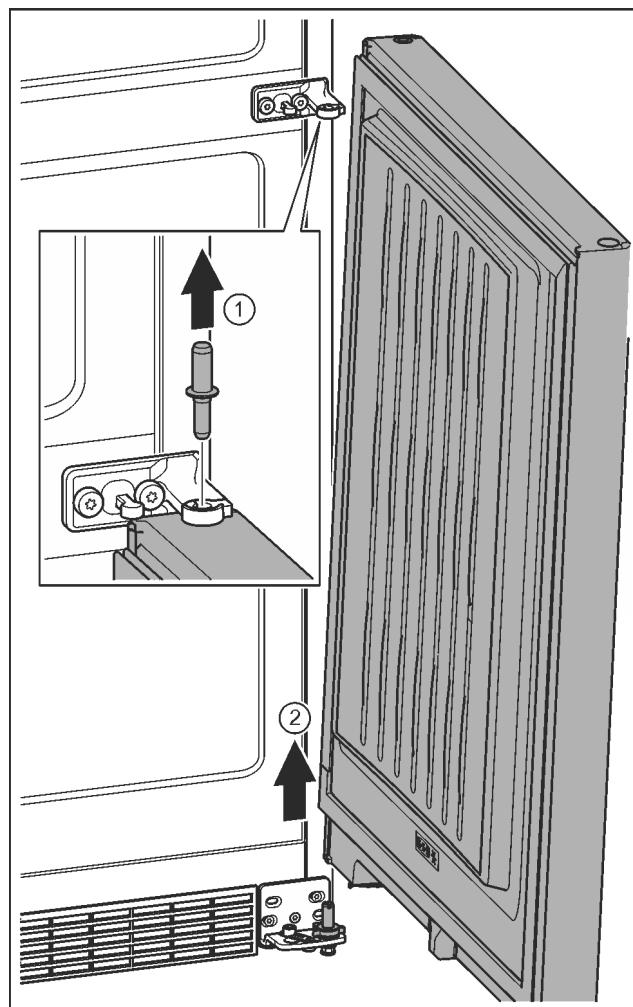


Fig. 11



ΠΡΟΦΥΛΑΞΗ

Υπάρχει κίνδυνος τραυματισμού εν η πόρτα γείρει προς τα έξω!

- ▶ Στερεώστε καλά την πόρτα.
- ▶ Τοποθετήστε προσεκτικά την πόρτα.
- ▶ Τραβήξτε έξω τον πείρο προς τα επάνω. Fig. 11 (1)
- ▶ Ανοίξτε την πόρτα, τραβήξτε τη προς τα επάνω και παραμερίστε τη στην άκρη. Fig. 11 (2)

4.3.3 Αλλαγή θέσης επάνω εξαρτημάτων έδρασης

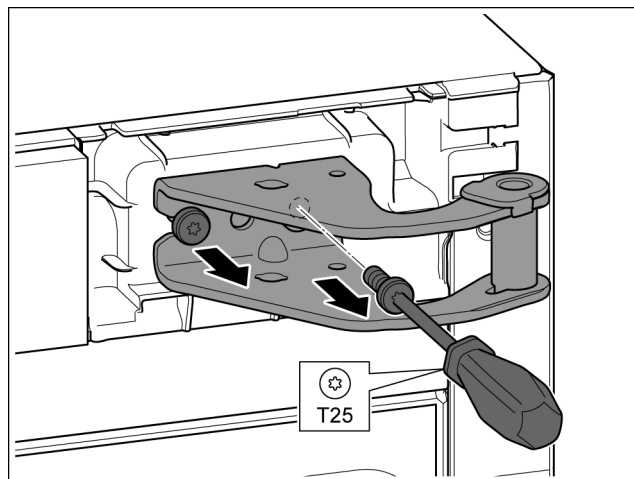


Fig. 12

- ▶ Με κατσαβίδι T25 ξεβιδώστε τις δύο βίδες.
- ▶ Ανασηκώστε και αφαιρέστε το στήριγμα.

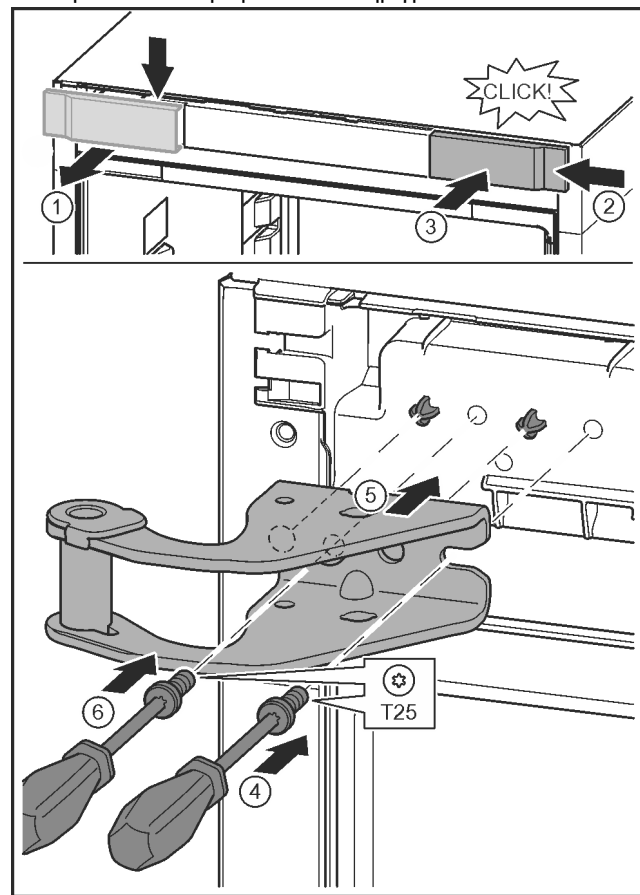


Fig. 13

- ▶ Αποσυνδέστε το κάλυμμα και αφαιρέστε το προς το πλάι. Fig. 13 (1)
- ▶ Αναρτήστε το κάλυμμα περιστρέφοντας το κατά 180° στην άλλη πλευρά από δεξιά. Fig. 13 (2)
- ▶ Κουμπώστε το κάλυμμα. Fig. 13 (3)
- ▶ Τοποθετήστε τη βίδα με κατσαβίδι T25. Fig. 13 (4)
- ▶ Τοποθετήστε το επάνω στήριγμα. Fig. 13 (5)
- ▷ Οι πείροι βρίσκονται στα προβλεπόμενα σπειρώματα.
- ▶ Σφίξτε τη βίδα. Fig. 13 (4)
- ▶ Τοποθετήστε τη βίδα με κατσαβίδι T25 και σφίξτε τη. Fig. 13 (6)

4.3.4 Αλλαγή θέσης μεσαίων εξαρτημάτων έδρασης

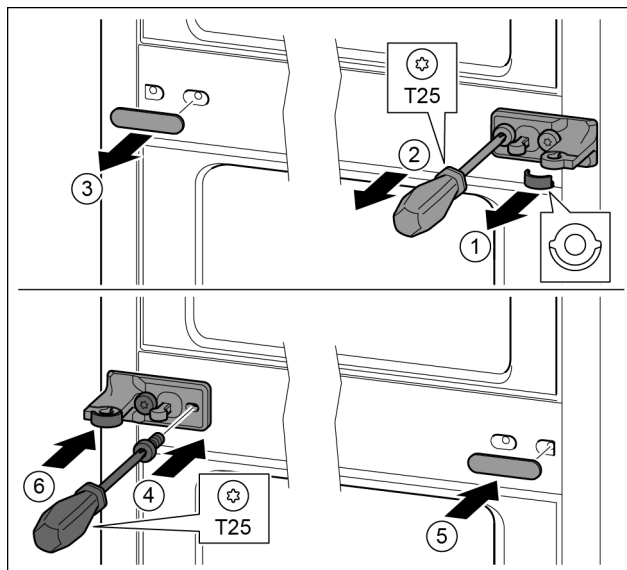


Fig. 14

- ▶ Αφαιρέστε τη ροδέλα. Fig. 14 (1)
- ▶ Ξεβιδώστε τις βίδες με κατσαβίδι T25. Fig. 14 (2)
- ▶ Τραβήξτε προσεκτικά έξω το κάλυμμα. Fig. 14 (3)
- ▶ Βιδώστε το μεσαίο στήριγμα με τη μεμβράνη περιστρέφοντάς το 180° στην άλλη πλευρά. Fig. 14 (4)
- ▶ Εφαρμόστε το κάλυμμα περιστρέφοντας το κατά 180° στην άλλη πλευρά. Fig. 14 (5)
- ▶ Περάστε τη ροδέλα από μπροστά. Fig. 14 (6)

4.3.5 Αλλαγή θέσης κάτω εξαρτημάτων έδρασης

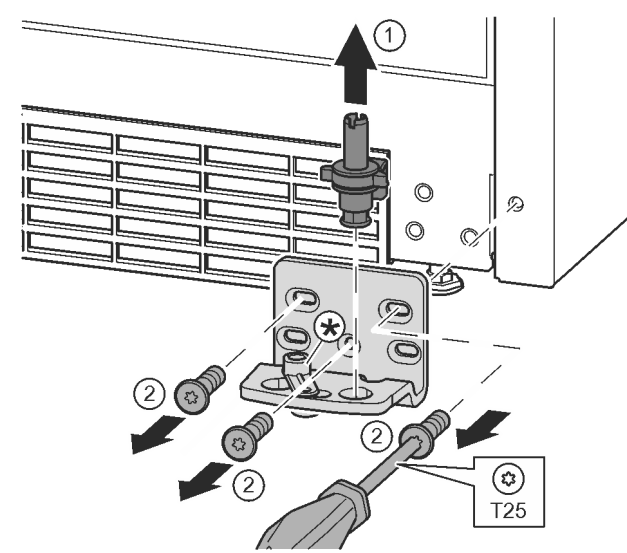


Fig. 15

- ▶ Τραβήξτε έξω ολόκληρο τον πείρο προς τα επάνω. Fig. 15 (1)
- ▶ Ξεβιδώστε τις βίδες με κατσαβίδι T25 και αφαιρέστε το στήριγμα. Fig. 15 (2)

Έναρξη λειτουργίας

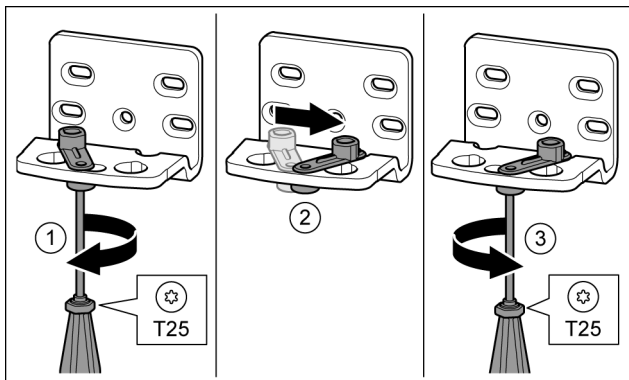


Fig. 16

- ▶ Βιδώστε πρόχειρα τη βίδα με κατσαβίδι T25. Fig. 16 (1)
- ▶ Ανασηκώστε το βοήθημα κλεισίματος πόρτας και περιστρέψτε 90° προς τα δεξιά στην τρύπα. Fig. 16 (2)
- ▶ Σφίξτε τη βίδα με κατσαβίδι T25. Fig. 16 (3)

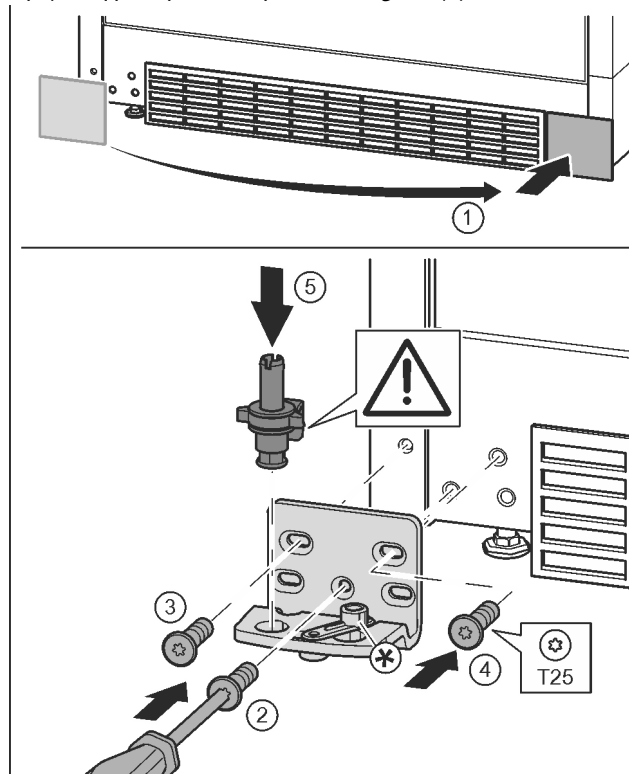


Fig. 17

- ▶ Αφαιρέστε το κάλυμμα και τοποθετήστε το στην άλλη πλευρά. Fig. 17 (1)
- ▶ Εφαρμόστε το στήριγμα στην άλλη πλευρά και βιδώστε το με τη βοήθεια ενός κατσαβιδιού T25. Αρχίστε με τη βίδα 2 κάτω στο κέντρο. Fig. 17 (2)
- ▶ Σφίξτε τη βίδα 3 και 4. Fig. 17 (3, 4)
- ▶ Τοποθετήστε ολόκληρο τον πείρο. Βεβαιωθείτε ότι το έκκεντρο ασφάλισης είναι στραμμένο προς τα πίσω. Fig. 17 (5)

4.3.6 Αλλαγή θέσης εξαρτημάτων έδρασης πόρτας

Πόρτα κάτω

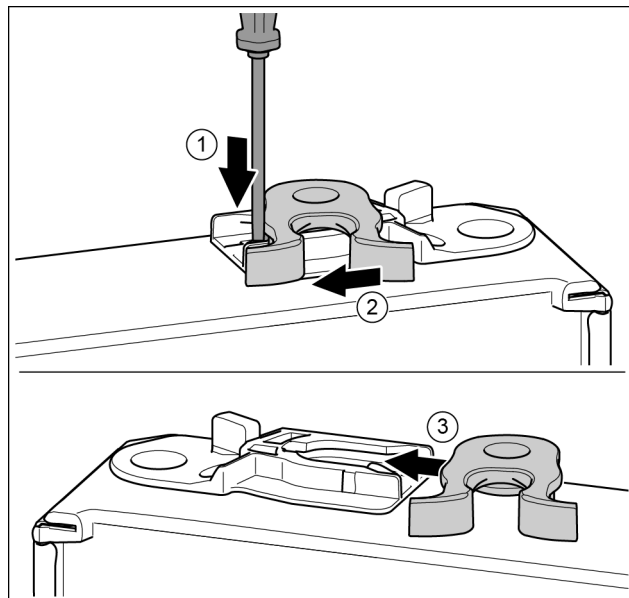


Fig. 18

- ▶ Η κάτω πλευρά της πόρτας είναι στραμμένη προς τα επάνω: Περιστρέψτε την πόρτα.
- ▶ Πιέστε το αυτάκι με ίσιο κατσαβίδι προς τα κάτω. Fig. 18 (1)
- ▶ Τραβήξτε το άγκιστρο κλεισίματος από τον οδηγό. Fig. 18 (2)
- ▶ Ωθήστε το άγκιστρο κλεισίματος στην άλλη πλευρά στον οδηγό. Fig. 18 (3)
- ▶ Η επάνω πλευρά της πόρτας είναι στραμμένη προς τα επάνω: Περιστρέψτε την πόρτα.

Πόρτα επάνω

4.3.7 Αλλαγή θέση λαβής

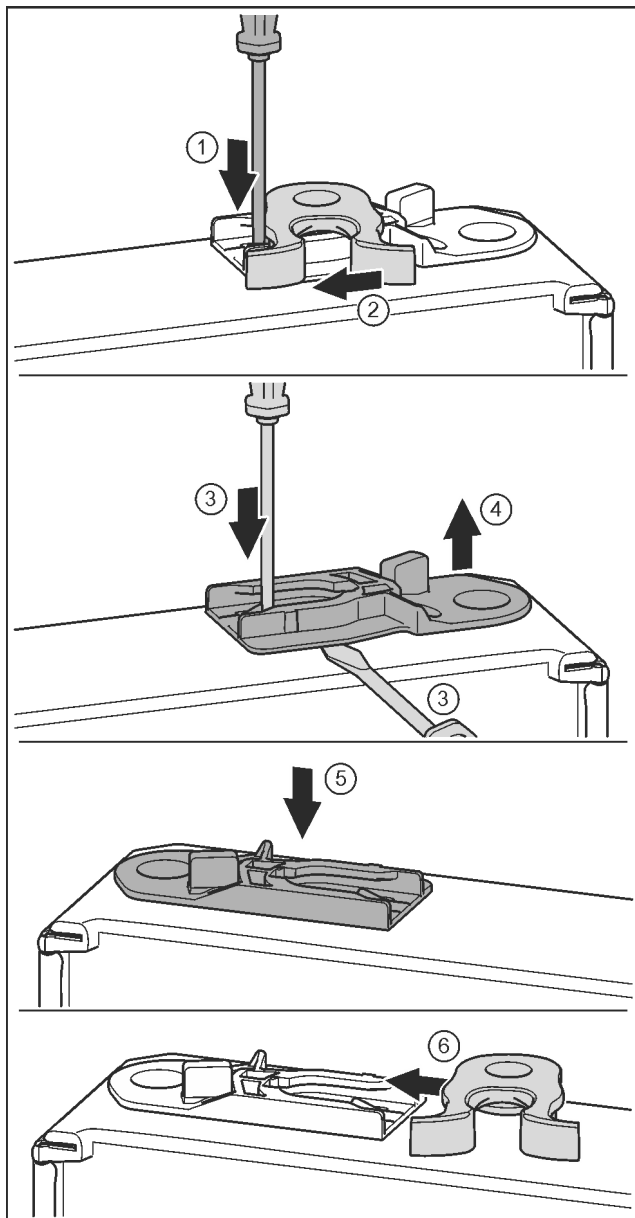


Fig. 19

- ▶ Η κάτω πλευρά της πόρτας είναι στραμμένη προς τα επάνω: Περιστρέψτε την πόρτα.
- ▶ Πιέστε το αυτάκι με ίσιο κατσαβίδι προς τα κάτω. Fig. 19 (1)
- ▶ Τραβήξτε το άγκιστρο κλεισίματος από τον οδηγό. Fig. 19 (2)
- ▶ Τραβήξτε έξω την υποδοχή-οδηγό: Πιέστε το αυτάκι με ίσιο κατσαβίδι και ταυτόχρονα περάστε με το ίσιο κατσαβίδι κάτω από την υποδοχή-οδηγό. Fig. 19 (3, 4)
- ▶ Ωθήστε την υποδοχή-οδηγό που έχετε παραλάβει στην άλλη πλευρά του περιβλήματος. Fig. 19 (5)
- ▶ Ωθήστε το άγκιστρο κλεισίματος στον οδηγό. Fig. 19 (6)
- ▶ Η επάνω πλευρά της πόρτας είναι στραμμένη προς τα επάνω: Περιστρέψτε την πόρτα.

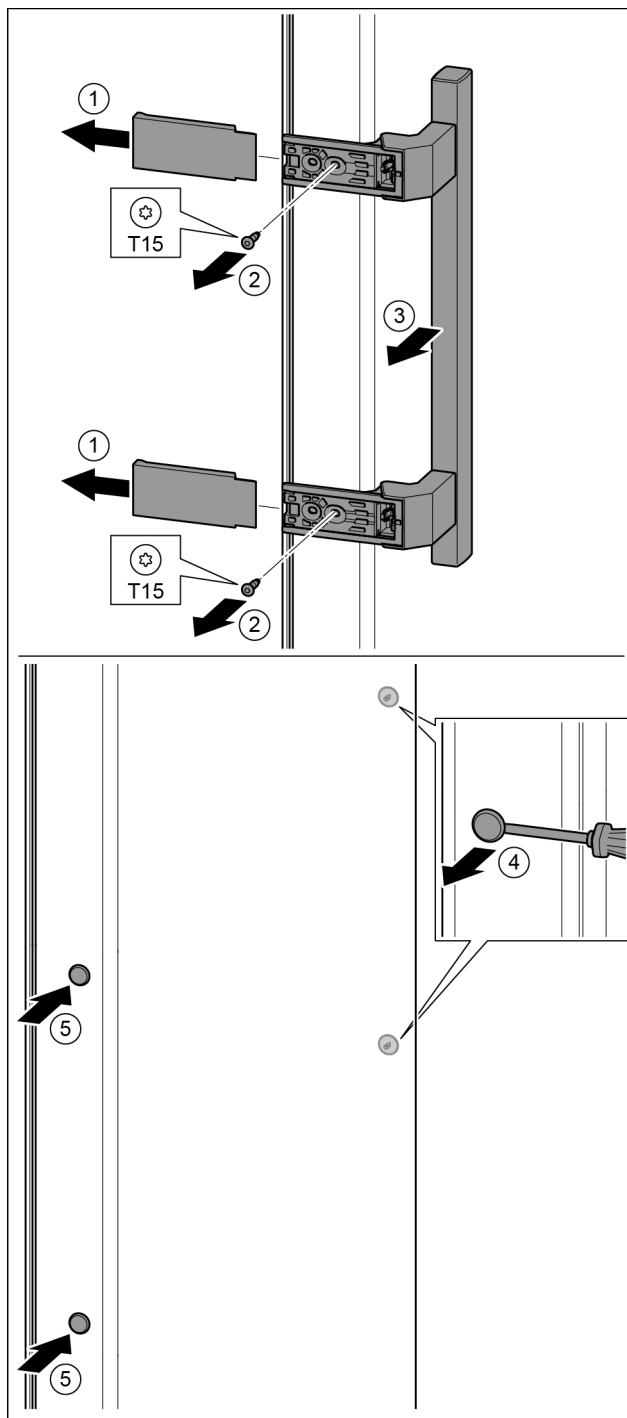


Fig. 20

- ▶ Αφαιρέστε το κάλυμμα. Fig. 20 (1)
- ▶ Ξεβιδώστε τις βίδες με κατσαβίδι T15. Fig. 20 (2)
- ▶ Αφαιρέστε τη λαβή. Fig. 20 (3)
- ▶ Ανασηκώστε προσεκτικά και τραβήξτε έξω την πλαϊνή τάπα με ένα ίσιο κατσαβίδι. Fig. 20 (4)
- ▶ Τοποθετήστε ξανά την τάπα στην άλλη πλευρά. Fig. 20 (5)

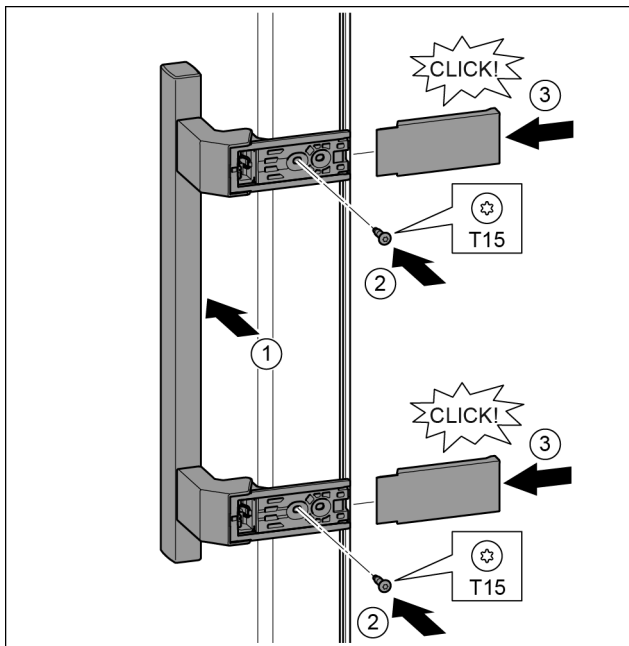


Fig. 21

- ▶ Εφαρμόστε τη λαβή στην απέναντι πλευρά. Fig. 21 (1)
- ▷ Τα σπειρώματα πρέπει να επικαλύπτονται ακριβώς.
- ▶ Σφίξτε τις βίδες με κατσαβίδι T15. Fig. 21 (2)
- ▶ Εφαρμόστε στο πλάι τα καλύμματα και τοποθετήστε τα. Fig. 21 (3)
- ▷ Βεβαιωθείτε ότι έχουν κουμπώσει σωστά.

4.3.8 Τοποθέτηση κάτω πόρτας

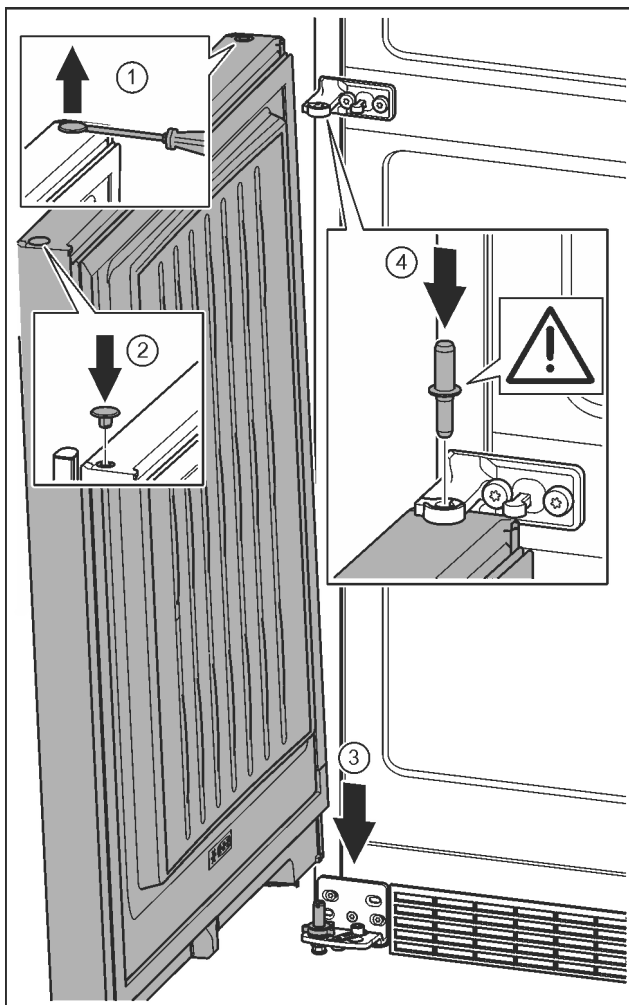


Fig. 22

- ▶ Ανασηκώστε προσεκτικά και τραβήξτε έξω την τάπα με ένα ίσιο κατσαβίδι. Fig. 22 (1)
- ▶ Τοποθετήστε ξανά την τάπα στην άλλη πλευρά της πόρτας. Fig. 22 (2)
- ▶ Τοποθετήστε την πόρτα από επάνω στον κάτω πείρο. Fig. 22 (3)
- ▶ Τοποθετήστε τον μεσαίο πείρο μέσα από το μεσαίο στήριγμα στην κάτω πόρτα. Βεβαιωθείτε ότι το έκκεντρο ασφάλισης είναι στραμμένο προς τα πίσω. Fig. 22 (4)

4.3.9 Τοποθέτηση επάνω πόρτας

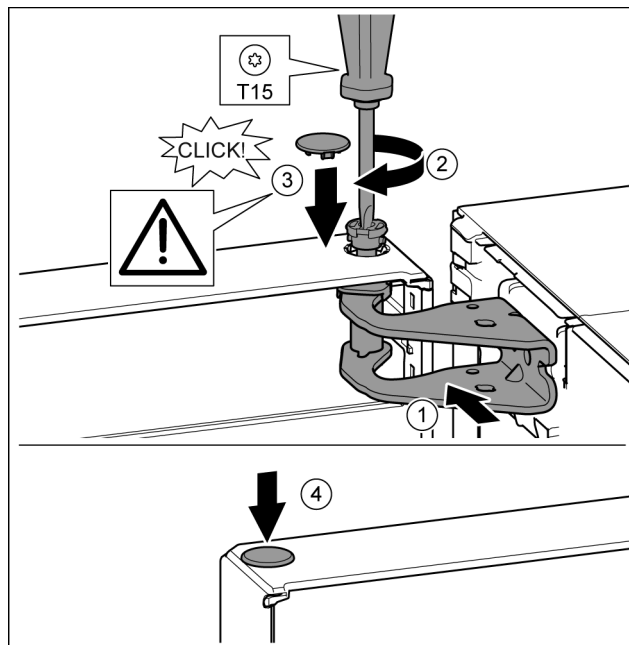


Fig. 23

- ▶ Τοποθετήστε την πόρτα στον μεσαίο πείρο.
- ▶ Ευθυγραμμίστε την πόρτα επάνω με το άνοιγμα στο στήριγμα. Fig. 23 (1)
- ▶ Τοποθετήστε τον πείρο και σφίξτε με κατσαβίδι T15. Fig. 23 (2)
- ▶ Τοποθετήστε το κάλυμμα ασφάλισης για την ασφάλιση της πόρτας: Τοποθετήστε το κάλυμμα ασφάλισης και ελέγξτε εάν εφαρμόζει στην πόρτα. Διαφορετικά, τοποθετήστε ολόκληρο τον πείρο. Fig. 23 (3)
- ▶ Τοποθετήστε την τάπα. Fig. 23 (4)

4.3.10 Ευθυγράμμιση θυρών



ΠΡΟΕΙΔΟΠΟΙΗΣΗ

Κίνδυνος τραυματισμού λόγω κλίσης της πόρτας προς τα έξω!

Εάν τα εξαρτήματα εδράνου δεν έχουν βιδωθεί αρκετά σφιχτά, η πόρτα μπορεί να γέρνει προς τα έξω. Αυτό μπορεί να οδηγήσει σε σοβαρούς τραυματισμούς. Επίσης, η πόρτα ενδεχομένως δεν κλείνει και δεν ψύχει σωστά η συσκευή.

- ▶ Βιδώστε τα στηρίγματα εδράνου με 4 Nm.
- ▶ Ελέγξτε και ενδεχομένως συσφίξτε όλες τις βίδες.

- ▶ Ευθυγραμμίστε ενδεχομένως την πόρτα μέσω των δύο μακρόστενων οπών στο κάτω στήριγμα και στο μεσαίο στήριγμα πρόσωπο με το περίβλημα της συσκευής. Για τον σκοπό αυτό, ξεβιδώστε τη βίδα στο κάτω στήριγμα με το εργαλείο T25 που παραλάβατε. Λασκάρτε λίγο τις υπόλοιπες βίδες με το εργαλείο T25 ή με ένα κατσαβίδι T25 και ευθυγραμμίστε μέσω των μακρόστενων οπών. Στο μεσαίο στήριγμα, λασκάρτε τις βίδες με το εργαλείο T25 και ευθυγραμμίστε το μεσαίο στήριγμα μέσω των μακρόστενων οπών.

- ▶ Σηριζτε την πόρτα: Ξεβιδώστε με 10άρι γερμανικό κλειδί το ρυθμιζόμενο πόδι στο κάτω στήριγμα, μέχρι να ακουμπήσει στο δάπεδο, στη συνέχεια περιστρέψτε άλλες 90°.

4.3.11 Τοποθέτηση καλυμμάτων

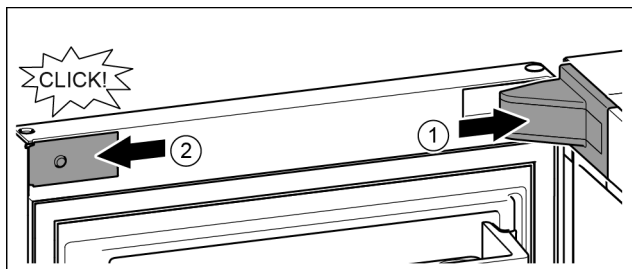


Fig. 24

Η πόρτα είναι ανοιχτή 90°.

- ▶ Τοποθετήστε και κουμπώστε το κάλυμμα του στηρίγματος, ενδεχ. αποσυμπιέστε το προσεκτικά. Fig. 24 (1)
- ▶ Εφαρμόστε στο πλάι το διακοσμητικό κάλυμμα και κουμπώστε το. Fig. 24 (2)

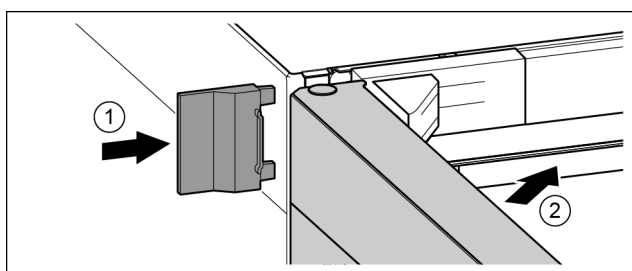


Fig. 25

- ▶ Ωθήστε το εξωτερικό κάλυμμα. Fig. 25 (1)
- ▶ Κλείστε την επάνω πόρτα. Fig. 25 (2)

4.4 Εισαγωγή στα ντουλάπια κουζίνας

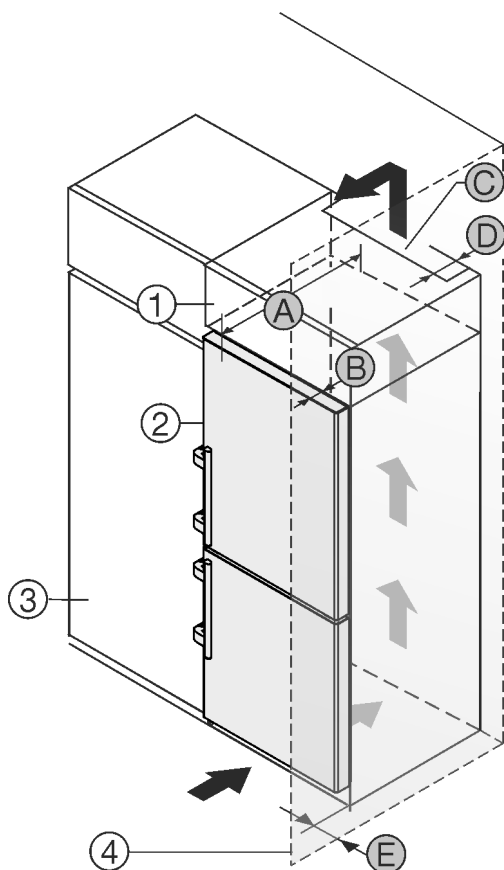


Fig. 26

Για συσκευές πλάτους 600 mm*:

A [mm]*	B [mm]*	C [cm ²]*	D [mm]*	E [mm]*
665 *	65	ελάχ. 300	ελάχ. 50	ελάχ. 46

Για συσκευές πλάτους 700 mm*:

A [mm]*	B [mm]*	C [cm ²]*	D [mm]*	E [mm]*
665 *	65	ελάχ. 300	ελάχ. 50	ελάχ. 46

* Σε περίπτωση χρήσης αποστατών τοίχου αυξάνεται η διάσταση κατά 15 mm (βλέπε 4.2 Τοποθέτηση συσκευής).

Οι διαστάσεις ισχύουν για μια γωνία ανοίγματος 90°. Οι διαστάσεις απόστασης ποικίλουν ανάλογα με τη γωνία ανοίγματος.

Η συσκευή μπορεί να εντοιχιστεί σε ντουλάπια κουζίνας. Για να προσαρμόσετε τη συσκευή Fig. 26 (2) στο ύψος των ντουλαπιών κουζίνας, μπορείτε να τοποθετήσετε πάνω από τη συσκευή ένα επικαθήμενο ντουλάπι Fig. 26 (1).

Η συσκευή μπορεί να τοποθετηθεί ακριβώς δίπλα από το ντουλάπι κουζίνας Fig. 26 (3). Για να μπορούν να ανοίγουν εντελώς οι πόρτες, πρέπει η συσκευή να προεξέχει κατά το βάθος Fig. 26 (B) από την πρόσοψη του ντουλαπιού. Η συσκευή μπορεί να προεξέχει περισσότερο, ανάλογα με το βάθος των ντουλαπιών κουζίνας και την χρήση αποστατών τοίχου.

ΠΡΟΣΟΧΗ

Κίνδυνος πρόκλησης ζημιών από υπερθέρμανση λόγω ανεπαρκούς αερισμού!

Όταν ο αερισμός είναι ανεπαρκής μπορεί να υποστεί ζημιές ο συμπιεστής.

- ▶ Εξασφαλίζεται επαρκή αερισμό.
- ▶ Λαμβάνετε υπόψη τις απαιτήσεις αερισμού.

Απαιτήσεις αερισμού:

- Οι ραβδώσεις απόστασης στην πίσω πλευρά της συσκευής εξασφαλίζουν επαρκή αερισμό. Στην θερματική θέση αυτές δεν πρέπει να βρίσκονται σε εσοχές ή διαβάσεις.
- Στην πίσω πλευρά του επικαθήμενου ντουλαπιού πρέπει να υπάρχει ένα κενό εξαγωγής αέρα με βάθος Fig. 26 (D) σε όλο το πλάτος του επικαθήμενου ντουλαπιού.
- Κάτω από την οροφή του δωματίου πρέπει να τηρείται η διατομή εξαερισμού Fig. 26 (C).
- Όσο μεγαλύτερη είναι η διατομή τόσο πιο οικονομική θα είναι η λειτουργία της συσκευής.

Εάν η συσκευή τοποθετηθεί με τους μεντεσέδες δίπλα σε τοίχο Fig. 26 (4), πρέπει να τηρείται η απόσταση Fig. 26 (E) ανάμεσα στη συσκευή και στον τοίχο. Αντιστοιχεί στην προεξοχή της χειρολαβής όταν η πόρτα είναι ανοιχτή.

4.5 Απορρίψτε τη συσκευασία



ΠΡΟΕΙΔΟΠΟΙΗΣΗ

Κίνδυνος ασφυξίας από το υλικό συσκευασίας και τις μεμβράνες!

- ▶ Μην αφήνετε τα παιδιά να παίζουν με τα υλικά συσκευασίας.

Η συσκευασία είναι κατασκευασμένη από ανακυκλώσιμα υλικά:

- Κυματοειδές χαρτόνι/χαρτόνι
- Τμήματα από αφρώδες πολυστυρένιο
- Μεμβράνες και σακούλες από πολυαιθυλένιο
- Ιμάντες κιβωτίων από πολυπροπυλένιο
- καρφωτό ξύλινο πλαίσιο με ροδέλα από πολυαιθυλένιο*



Έναρξη λειτουργίας

- ▶ Μεταφέρετε το υλικό συσκευασίας σε ένα επίσημο σημείο συλλογής.

4.6 Σύνδεση συσκευής



ΠΡΟΕΙΔΟΠΟΙΗΣΗ

Ακατάλληλη σύνδεση!

Κίνδυνος πυρκαγιάς.

- ▶ Μην χρησιμοποιείτε καλώδια προέκτασης.
- ▶ Μην χρησιμοποιείτε κλέμες.

ΠΡΟΣΟΧΗ

Ακατάλληλη σύνδεση!

Ζημιά στο ηλεκτρονικό σύστημα.

- ▶ Μην συνδέετε τη συσκευή σε μετατροπείς αυτόνομων δικτύων, όπως π.χ. φωτοβολταϊκές εγκαταστάσεις ή γεννήτριες βενζίνης.
- ▶ Μην χρησιμοποιείτε φics εξοικονόμησης ενέργειας.

Υπόδειξη

Χρησιμοποιείτε αποκλειστικά το παρεχόμενο καλώδιο ρεύματος.

- ▶ Μπορείτε να παραγγείλετε ένα μεγαλύτερου μήκους καλώδιο ρεύματος από το τμήμα εξυπηρέτησης πελατών.

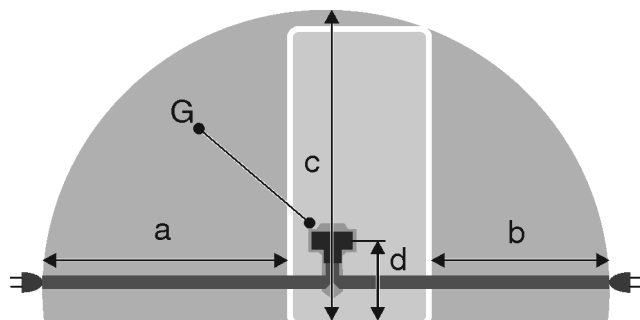


Fig. 27

Για συσκευές πλάτους 600 mm:*

a*	b*	c*	d*	G*
~ 1800 mm	~ 1400 mm	~ 2100 mm	~ 200 mm	Φics συσκευής

Για συσκευές πλάτους 700 mm:*

a*	b*	c*	d*	G*
~ 1750 mm	~ 1350 mm	~ 2100 mm	~ 200 mm	Φics συσκευής

Εξασφαλίστε ότι πληρούνται οι ακόλουθες προϋποθέσεις:

- Το είδος του ρεύματος και η τάση στο σημείο τοποθέτησης πρέπει να συμφωνούν με τα στοιχεία στην πινακίδα τύπου (βλέπε 1 Η συσκευή με μία ματιά) .
- Η πρίζα είναι γειωμένη σύμφωνα με τους κανονισμούς και προστατεύεται ηλεκτρικά με ασφάλεια.
- Το ρεύμα ενεργοποίησης της ασφάλειας βρίσκεται μεταξύ 10 A και 16 A.
- Η πρίζα είναι εύκολα προσβάσιμη.
- Η πρίζα βρίσκεται εκτός της περιοχής της πλάτης της συσκευής στην δεδομένη περιοχή Fig. 27 (a, b, c).
- ▶ Ελέγξτε την ηλεκτρική σύνδεση.
- ▶ Εισάγετε το φics της συσκευής Fig. 27 (G) στην πίσω πλευρά της συσκευής. Βεβαιωθείτε ότι έχει κουμπώσει σωστά.
- ▶ Συνδέετε το φics ρευματοληψίας στην τροφοδοσία τάσης.
 - ▷ Το σύμβολο Liebherr εμφανίζεται στην οθόνη.
 - ▷ Η ένδειξη αλλάζει στο σύμβολο Αναμονής.

4.7 Ενεργοποίηση συσκευής

Υπόδειξη

Όταν είναι ενεργοποιημένη η λειτουργία επίδειξης, εμφανίζεται η ένδειξη DEMO στην οθόνη Home.

- ▶ Απενεργοποίηση λειτουργίας επίδειξης (βλέπε 7 Βλάβες) .

Υπόδειξη

Ο κατασκευαστής προτείνει:

- ▶ Τοποθετήστε τρόφιμα για κατάψυξη όταν φτάσει σε θερμοκρασία -18 °C ή χαμηλότερη.

Συνδέστε και ενεργοποιήστε τη συσκευή περ. 10 ώρες πριν από την πρώτη τοποθέτηση τροφίμων.

4.7.1 Ενεργοποίηση συσκευής

Εάν εμφανίζεται το σύμβολο Standby σε ολόκληρη την οθόνη:

- ▶ Πατήστε το σύμβολο Standby.
- ▷ Η συσκευή έχει ενεργοποιηθεί. Στην ένδειξη εμφανίζεται η οθόνη Home.
- ▷ Η συσκευή ρυθμίζεται στις εικονιζόμενες θερμοκρασίες. Το γεγονός αυτό προβάλλεται με βέλη καθοδικής φοράς.

Όταν εμφανίζεται το σύμβολο Standby στο πεδίο του τμήματος συντήρησης και του τμήματος κατάψυξης:

- ▶ Πατήστε το σύμβολο Standby στο πεδίο της κατάψυξης ή στο πεδίο της συντήρησης.
- ▷ Η συσκευή έχει ενεργοποιηθεί.
- ▷ Η συσκευή ρυθμίζεται στις εικονιζόμενες θερμοκρασίες. Το γεγονός αυτό προβάλλεται με βέλη καθοδικής φοράς.

Εάν η οθόνη είναι μαύρη:

- ▶ Πατήστε πάνω στην οθόνη.
- ▷ Το σύμβολο Standby εμφανίζεται σε ολόκληρη την οθόνη.
- ▶ Πατήστε το σύμβολο Standby.
- ▷ Η συσκευή έχει ενεργοποιηθεί. Στην ένδειξη εμφανίζεται η οθόνη Home.
- ▷ Η συσκευή ρυθμίζεται στις εικονιζόμενες θερμοκρασίες. Το γεγονός αυτό προβάλλεται με βέλη καθοδικής φοράς.

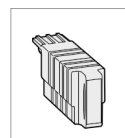
4.7.2 Ενεργοποίηση τμήματος συντήρησης

Το σύμβολο Standby εμφανίζεται στο πεδίο του τμήματος συντήρησης.

- ▶ Πατήστε το σύμβολο Standby στο πεδίο του τμήματος συντήρησης.
- ▷ Το τμήμα συντήρησης ενεργοποιείται.
- ▷ Το τμήμα συντήρησης ρυθμίζεται στην εικονιζόμενη θερμοκρασία. Το γεγονός αυτό προβάλλεται με βέλη καθοδικής φοράς.

4.8 Κουτί SmartDevice

Κουτί **SmartDevice**: Οδηγίες για θέση σε λειτουργία smartdevice.liebherr.com/install



Εάν το κουτί **SmartDevice** (SDB) τοποθετηθεί σωστά, εμφανίζεται το παρακάτω μενού. Η συσκευή παραδίδεται με ενεργοποιημένο WLAN.

Για να ανοίξετε περισσότερες λειτουργίες WiFi, ανοίξτε το μενού WiFi.



Fig. 28

- ▶ Πατήστε στην επιγραφή **WIFI**.
- ▷ Το μενού **WIFI** ανοίγει.

Ενεργοποίηση/απενεργοποίηση WIFI

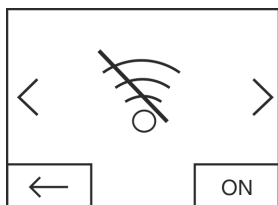


Fig. 29

- ▶ Με το κουμπί κάτω δεξιά στο μενού ενεργοποιήστε ή απενεργοποιήστε το **WiFi**
- ▷ Κουμπί στο OFF = το **WiFi** είναι απενεργοποιημένο.
- ▷ Κουμπί στο ON = το **WiFi** είναι ενεργοποιημένο.

WiFi INFO

Ελέγξτε την κατάσταση του κουτιού **SmartDevice**.

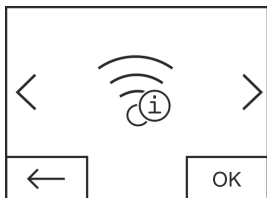


Fig. 30

- ▶ Πατήστε το κουμπί **OK**.
- ▷ Η ένδειξη **WiFi INFO** ανοίγει.
- ▷ Μπορούν να εμφανιστούν οι εξής καταστάσεις:

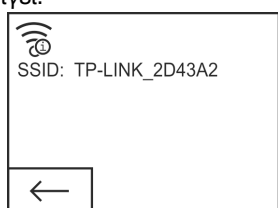


Fig. 31

- ▷ SSID: *****WPS***** = Το κουτί **SmartDevice** βρίσκεται για 3 min στη λειτουργία **WPS**. Μπορεί να δημιουργηθεί μια αυτόματη σύνδεση μέσω του ρούτερ με το κουτί **SmartDevice**.
- ▷ SSID: **LHSDB_XXXXXXXX** = το κουτί **SmartDevice** βρίσκεται για 30 min στη χειροκίνητη λειτουργία σύνδεσης. Το κουτί **SmartDevice** εκπέμπει ένα δικό του δίκτυο, με το οποίο μπορείτε να συνδεθείτε, για να μεταφέρετε δεδομένα **WLAN**.
- ▷ SSID: κενό = Το κουτί **SmartDevice** βρίσκεται σε λειτουργία **Sleep**. Εκτελέστε ένα **WiFi-Reset** και συνδέστε το κουτί **SmartDevice** με το οικιακό δίκτυο
- ▷ SSID: **TP-LINK_2D43A2** ή **Fritz!Box7069** = Το κουτί **SmartDevice** είναι συνδεδεμένο με το οικιακό δίκτυο.

WiFi RESET

Επαναφορά του κουτιού **SmartDevice** στις βασικές ρυθμίσεις.

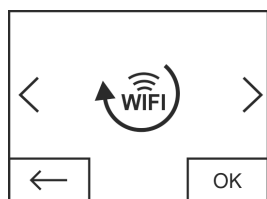


Fig. 32

- ▶ Επιβεβαιώστε με **OK**.
- ▷ Γίνεται επαναφορά του κουτιού **SmartDevice** στις βασικές ρυθμίσεις.

Ένδειξη κατάστασης για WiFi στην οθόνη Home

Κατάσταση: WiFi on & connected

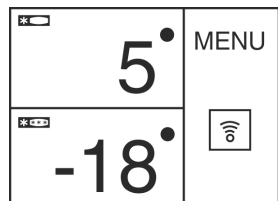


Fig. 33

- ▶ Η ένδειξη **WiFi** είναι λευκή.
- ▷ Το **WiFi** είναι ενεργοποιημένο.
- ▷ Υπάρχει επιτυχής σύνδεση ανάμεσα στο οικιακό δίκτυο και στον διακομιστή της Liebherr.

Κατάσταση: WiFi on & connecting

- ▶ Στην ένδειξη **WiFi** εμφανίζεται ένας δείκτης ρολογιού.

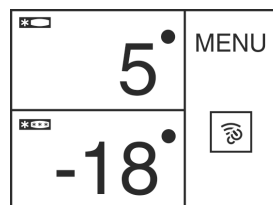


Fig. 34

- ▷ Το **WiFi** είναι ενεργοποιημένο.
- ▷ Δεν υπάρχει σύνδεση ανάμεσα στο οικιακό δίκτυο ή/και στον διακομιστή της Liebherr.

Κατάσταση: WiFi on & disconnected

- ▶ Στην ένδειξη **WiFi** εμφανίζεται ένα σύμβολο προειδοποίησης.

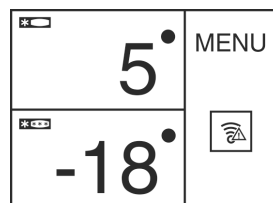


Fig. 35

- ▷ Το **WiFi** είναι ενεργοποιημένο.
- ▷ Το κουτί **SmartDevice** είτε δεν είναι συνδεδεμένο με κάποιο δίκτυο είτε το κουτί **SmartDevice** είναι μεν συνδεδεμένο με κάποιο δίκτυο, ωστόσο δεν μπορεί να βρεθεί το δίκτυο, π.χ. νυχτερινή απενεργοποίηση.

4.9 Τοποθέτηση του φίλτρου FreshAir

Το παρεχόμενο φίλτρο **FreshAir** μπορεί να χρησιμοποιηθεί για βέλτιστη ποιότητα αέρα.

Η υποδοχή βρίσκεται στην πάνω περιοχή της συσκευής, (βλέπε 1 Η συσκευή με μία ματιά)

- ▶ Αφαιρέστε το κάλυμμα.

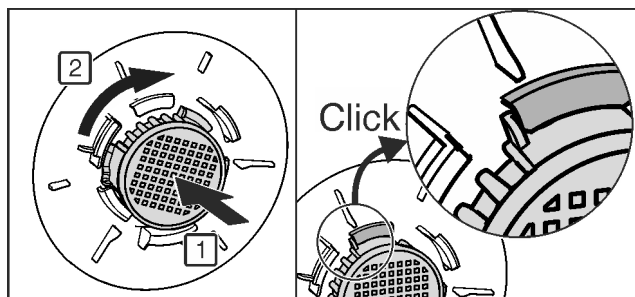
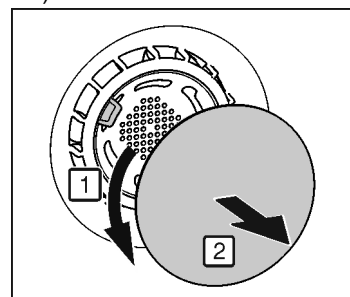


Fig. 36

- ▶ Εισάγετε το φίλτρο **FreshAir** μέσα στο κάλυμμα και περιστρέψτε το δεξιόστροφα.
- ▶ Προσέξτε να κουμπώσει το φίλτρο.
- ▶ Τοποθετήστε πάλι το κάλυμμα.

Ενεργοποίηση χρονοδιακόπτη

- ▶ Πατήστε το μενού.
- ▶ Πατήστε επανειλημμένα τα βέλη πλοήγησης μέχρι να εμφανιστεί το φίλτρο **FreshAir**.
- ▶ Πατήστε το σύμβολο Φίλτρο **FreshAir**.
- ▶ Πατήστε ON.
- ▷ Ο χρονοδιακόπτης έχει ενεργοποιηθεί. Μετά την παρέλευση του διαστήματος, ένα μήνυμα ζητά την αλλαγή του φίλτρου **FreshAir**.



4.10 Ενεργοποίηση χρονόμετρου καθαρισμού σχάρας αερισμού

Για να εξασφαλίζεται επαρκής καθαρισμός, πρέπει η σχάρα αερισμού να καθαρίζεται τουλάχιστον μία φορά το χρόνο. Ο χρονοδιακόπτης μπορεί να ενεργοποιηθεί για να παρέχει υπενθύμιση.

- ▶ Πατήστε το μενού.
- ▶ Πατήστε επανειλημμένα τα βέλη πλοήγησης μέχρι να εμφανιστεί η Σχάρα αερισμού.
- ▶ Πατήστε το σύμβολο Σχάρα αερισμού.
- ▶ Πατήστε ON.
- ▷ Ο χρονοδιακόπτης έχει ενεργοποιηθεί. Μετά την παρέλευση του διαστήματος, ένα μήνυμα ζητά τον καθαρισμό της σχάρας αερισμού.

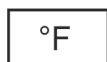


5 Χειρισμός

5.1 Αλλαγή μονάδας θερμοκρασίας

Μπορείτε να αλλάξετε την ένδειξη της θερμοκρασίας από °C σε °F.

- ▶ Πατήστε το μενού.
- ▶ Πατήστε τα βέλη πλοήγησης μέχρι να εμφανιστεί °C.
- ▶ Πατήστε °F.
- ▷ Η θερμοκρασία εμφανίζεται σε °F.



Η αλλαγή από °F σε °C πραγματοποιείται ανάλογα.

5.2 Ασφάλεια για παιδιά

Με την ασφάλεια για παιδιά μπορείτε να διασφαλίσετε, ότι τα παιδιά δεν θα απενεργοποιήσουν κατά λάθος τη συσκευή καθώς παίζουν.



5.2.1 Ενεργοποίηση ασφάλειας παιδιών

- ▶ Πατήστε το μενού.
- ▶ Πατήστε τα βέλη πλοήγησης μέχρι να εμφανιστεί η ασφάλεια παιδιών.
- ▶ Πατήστε ON.
- ▷ Η ασφάλεια παιδιών είναι ενεργοποιημένη.



5.2.2 Απενεργοποίηση ασφάλειας παιδιών

- ▶ Πατήστε το μενού.
- ▶ Πατήστε τα βέλη πλοήγησης μέχρι να εμφανιστεί η ασφάλεια παιδιών.
- ▶ Πατήστε OFF.
- ▷ Η ασφάλεια παιδιών είναι απενεργοποιημένη.



5.3 SabbathMode

Αυτή η λειτουργία ικανοποιεί τις θρησκευτικές απαιτήσεις για το Sabbath ή/και εβραϊκές γιορτές. Όταν είναι ενεργοποιημένη η λειτουργία SabbathMode είναι απενεργοποιημένες κάποιες λειτουργίες του ηλεκτρονικού συστήματος ελέγχου. Μετά τη ρύθμιση της λειτουργίας SabbathMode δεν χρειάζεται πλέον να ενδιαφέρεστε για ενδεικτικές λυχνίες, ψηφία, σύμβολα, ενδείξεις, μηνύματα συναγερμού και ανεμιστήρες. Ο κύκλος απόψυξης λειτουργεί μόνο τον προκαθορισμένο χρόνο χωρίς να λαμβάνεται υπόψη η χρήση του ψυγείου. Μετά από διακοπή ρεύματος, η συσκευή επανέρχεται αυτόματα στη λειτουργία SabbathMode.

Μια λίστα με τις συσκευές με πιστοποίηση Star-K θα βρείτε στη διεύθυνση www.star-k.org/appliances.



ΠΡΟΕΙΔΟΠΟΙΗΣΗ

Κίνδυνος τροφικής δηλητηρίασης!

Εάν παρουσιαστεί διακοπή ρεύματος ενώ είναι ενεργοποιημένη η λειτουργία SabbathMode, δεν αποθηκεύεται αυτό το μήνυμα. Όταν λήξει η διακοπή ρεύματος, η συσκευή συνεχίζει στη λειτουργία SabbathMode. Όταν λήξει, δεν εμφανίζεται μήνυμα σχετικά με τη διακοπή ρεύματος στην ένδειξη θερμοκρασίας.

Εάν κατά τη λειτουργία SabbathMode παρουσιάστηκε διακοπή ρεύματος:

- ▶ Ελέγξτε την ποιότητα των τροφίμων. Μην καταναλώνετε τα τρόφιμα που έχουν ξεπαγώσει!

- Όλες οι λειτουργίες είναι κλειδωμένες, εκτός από την απενεργοποίηση της λειτουργίας SabbathMode.
- Εάν κατά την ενεργοποίηση της λειτουργίας SabbathMode είναι ενεργοποιημένες λειτουργίες όπως SuperFrost, SuperCool, ανεμιστήρας κτλ., παραμένουν ενεργές.
- Το IceMaker είναι εκτός λειτουργίας.*
- Δεν ακούγονται ηχητικά σήματα και στην ένδειξη θερμοκρασίας δεν εμφανίζονται προειδοποιήσεις/ρυθμίσεις (π.χ. συναγερμός θερμοκρασίας, συναγερμός πόρτας)
- Ο εσωτερικός φωτισμός είναι απενεργοποιημένος.

5.3.1 Ενεργοποίηση SabbathMode

- ▶ Πατήστε το μενού.
- ▶ Πατήστε τα βέλη πλοήγησης μέχρι να εμφανιστεί SabbathMode.
- ▶ Πατήστε ON.
- ▷ Η λειτουργία SabbathMode είναι ενεργοποιημένη. Στην οθόνη εμφανίζεται μόνο το σύμβολο SabbathMode.



Η λειτουργία SabbathMode απενεργοποιείται αυτόματα μετά από 120 ώρες, εφόσον δεν απενεργοποιηθεί νωρίτερα χειροκίνητα. Στην ένδειξη εμφανίζεται η οθόνη Home.

5.3.2 Απενεργοποίηση SabbathMode

- ▶ Πατήστε πάνω στην οθόνη.
- ▶ Πατήστε OFF.
- ▷ Η λειτουργία SabbathMode είναι απενεργοποιημένη.



5.4 Τμήμα συντήρησης

Ως αποτέλεσμα της φυσικής κυκλοφορίας του αέρα στο χώρο του ψυγείου, υπάρχουν περιοχές με διαφορετική θερμοκρασία. Ακριβώς επάνω από τα συρτάρια λαχανικών και κοντά στο πίσω τοίχωμα βρίσκονται οι χαμηλότερες θερμοκρασίες. Στο επάνω εμπρόσθιο τμήμα και στην πόρτα βρίσκονται οι υψηλότερες θερμοκρασίες.

5.4.1 Συντήρηση τροφίμων

Υπόδειξη

Όταν ο αερισμός δεν είναι επαρκής, αυξάνεται η κατανάλωση ενέργειας και μειώνεται η απόδοση ψύξης.

- ▶ Τα ανοίγματα του ανεμιστήρα πρέπει να μένουν πάντα ελεύθερα.

- ▶ Τοποθετήστε τα ευπαθή τρόφιμα, όπως μαγειρεμένα φαγητά, κρέατα και αλλαντικά στην ψυχρότερη ζώνη. Τοποθετήστε στην επάνω περιοχή και στην πόρτα βούτυρο και κονσέρβες. (βλέπε 1 H συσκευή με μία ματιά)
- ▶ Για συσκευασία χρησιμοποιήστε επαναχρησιμοποιήσιμα σκεύη από πλαστικό, μέταλλο, αλουμίνιο, γυαλί και μεμβράνες τροφίμων.
- ▶ Αποθηκεύετε ωμό κρέας ή ψάρι πάντα σε καθαρά, κλειστά δοχεία στο πιο κάτω ράφι του τμήματος ψύξης, έτσι ώστε να μην μπορεί να έρθει σε επαφή με άλλα τρόφιμα ή να στάξει πάνω τους.

- ▶ Αποθηκεύετε τα τρόφιμα που αναδίδουν ή απορροφούν οσμές και γεύσεις καθώς και τα υγρά πάντα σε δοχεία ή σκεπασμένα.
- ▶ Χρησιμοποιήστε την μπροστινή επιφάνεια του πυθμένα τμήματος συντήρησης μόνο για βραχυπρόθεσμη τοποθέτηση τροφίμων προς συντήρηση, π.χ. κατά την τακτοποίηση ή το ξεκαθάρισμα των ειδών. Ωστόσο, μην αφήνετε σε όρθια θέση τα τρόφιμα συντήρησης, διαφορετικά μπορεί να σπρωχτούν προς τα πίσω ή να ανατραπούν κατά το κλείσιμο της πόρτας.
- ▶ Μην τοποθετείτε τα τρόφιμα πολύ στριμωγμένα μεταξύ τους, για να μπορεί να κυκλοφορεί καλά ο αέρας.

5.4.2 Ρύθμιση θερμοκρασίας

Η θερμοκρασία εξαρτάται από τους ακόλουθους παράγοντες:

- τη συχνότητα που ανοίγει η πόρτα
- τη διάρκεια που ανοίγει η πόρτα
- τη θερμοκρασία χώρου του σημείου τοποθέτησης
- το είδος, τη θερμοκρασία και την ποσότητα των τροφίμων

Η θερμοκρασία μπορεί να ρυθμιστεί από 9 °C έως 1 °C.

Συνιστώμενη ρύθμιση θερμοκρασίας: 5 °C

- ▶ Πατήστε το πεδίο του τμήματος συντήρησης.
- ▷ Εμφανίζεται η ακόλουθη οθόνη:

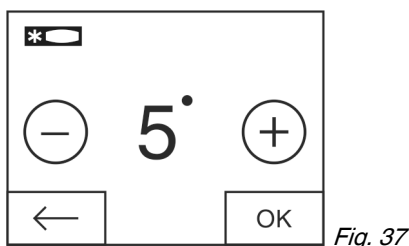


Fig. 37

Ρύθμιση υψηλότερης θερμοκρασίας:

- ▶ Πατήστε το συν.

Ρύθμιση χαμηλότερης θερμοκρασίας:

- ▶ Πατήστε πλην.

Επιλέγοντας τη χαμηλότερη θερμοκρασία απενεργοποιείται το σύμβολο πλην.

Αφού επιλέξετε την υψηλότερη θερμοκρασία, το σύμβολο συν γίνεται ανενεργό πατώντας το ξανά. Στην ένδειξη εμφανίζεται το σύμβολο Standby.

- ▶ Επιβεβαιώστε την επιθυμητή θερμοκρασία με OK.

- ▷ Στην ένδειξη εμφανίζεται η οθόνη Home.
- ▷ Εμφανίζεται η επιλεγμένη θερμοκρασία.
- ▷ Βέλη ανοδικής ή/και καθοδικής φοράς δείχνουν την αλλαγή της θερμοκρασίας. Μετά την επίτευξη της ονομαστικής θερμοκρασίας σβήνουν τα βέλη.

5.4.3 SuperCool

Με SuperCool η συσκευή λειτουργεί στη μέγιστη ψυκτική της ικανότητα. Αυτό σας παρέχει τη δυνατότητα επίτευξης χαμηλότερων θερμοκρασιών ψύξης. Χρησιμοποιήστε SuperCool, για να ψύξετε γρήγορα μεγάλες ποσότητες τροφίμων.

Ο ανεμιστήρας μπορεί να λειτουργήσει όταν έχει ενεργοποιηθεί η λειτουργία SuperCool. Η συσκευή λειτουργεί με μέγιστη απόδοση ψύξης, έτσι μπορεί να είναι προσωρινά δυνατότεροι οι θόρυβοι του συστήματος ψύξης.

SuperCool συνοδεύεται από κάπως αυξημένη κατανάλωση ενέργειας.

Ενεργοποίηση SuperCool

- ▶ Πατήστε το μενού.
- ▶ Πατήστε τα βέλη πλοήγησης μέχρι να εμφανιστεί SuperCool.
- ▶ Πατήστε το σύμβολο SuperCool.
- ▷ Εμφανίζεται η ακόλουθη οθόνη:

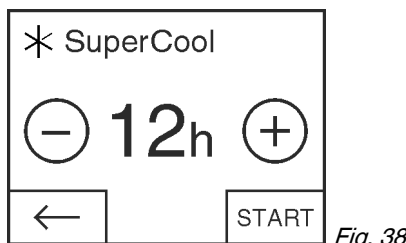


Fig. 38

Η διάρκεια λειτουργίας μπορεί να ρυθμιστεί σε τέσσερα επίπεδα.

Ρύθμιση διάρκειας λειτουργίας:

- ▶ Πατήστε συν ή πλην.

Επιλέγοντας το χαμηλότερο επίπεδο απενεργοποιείται το σύμβολο πλην.

Επιλέγοντας το υψηλότερο επίπεδο απενεργοποιείται το σύμβολο συν.

- ▶ Επιβεβαιώστε την επιθυμητή διάρκεια λειτουργίας με το START.

- ▷ Στην ένδειξη εμφανίζεται η οθόνη Home.
- ▷ Η λειτουργία SuperCool είναι ενεργοποιημένη.
- ▷ Στο πεδίο του τμήματος συντήρησης εμφανίζεται ο υπολειπόμενος χρόνος λειτουργίας και το σύμβολο SuperCool.
- ▷ Η μειωμένη θερμοκρασία προβάλλεται με βέλη καθοδικής φοράς.
- ▷ Μετά τη λήξη του υπολειπόμενου χρόνου λειτουργίας η συσκευή συνεχίζει στην κανονική λειτουργία. Η θερμοκρασία ρυθμίζεται ξανά στην προεπιλεγμένη τιμή. Με βέλη ανοδικής φοράς απεικονίζεται η αύξηση της θερμοκρασίας.

Πρώρη απενεργοποίηση SuperCool

- ▶ Πατήστε το μενού.
- ▶ Πατήστε τα βέλη πλοήγησης μέχρι να εμφανιστεί SuperCool και ο υπολειπόμενος χρόνος λειτουργίας.
- ▶ Πατήστε τον υπολειπόμενο χρόνο λειτουργίας.
- ▶ Πατήστε STOP.
- ▷ Η λειτουργία SuperCool είναι απενεργοποιημένη.
- ▷ Η θερμοκρασία ρυθμίζεται ξανά στην προεπιλεγμένη τιμή. Με βέλη ανοδικής φοράς απεικονίζεται η αύξηση της θερμοκρασίας.

5.4.4 Ανεμιστήρας

Με τον ανεμιστήρα μπορείτε να ψύξετε γρήγορα μια μεγάλη ποσότητα φρέσκων τροφίμων ή να επιτύχετε μια σχετικά ομοιόμορφη κατανομή θερμοκρασίας σε όλα τα επίπεδα αποθήκευσης των τροφίμων.

Η ψύξη με επανακυκλοφορία αέρα συνιστάται:

- σε υψηλές θερμοκρασίες χώρου (μεγαλύτερες από 33 °C)
- σε περίπτωση υψηλής υγρασίας

Η ψύξη με επανακυκλοφορία αέρα συνοδεύεται από κάπως αυξημένη κατανάλωση ενέργειας. Για να εξοικονομείται ενέργεια, ο ανεμιστήρας σβήνει αυτόματα όταν ανοίγει η πόρτα.

Ενεργοποίηση ανεμιστήρα

- ▶ Πατήστε το μενού.
- ▶ Πατήστε τα βέλη πλοήγησης μέχρι να εμφανιστεί ο ανεμιστήρας.
- ▶ Πατήστε ON.
- ▷ Ο ανεμιστήρας είναι ενεργοποιημένος.

Απενεργοποίηση ανεμιστήρα

- ▶ Πατήστε το μενού.
- ▶ Πατήστε τα βέλη πλοήγησης μέχρι να εμφανιστεί ο ανεμιστήρας.
- ▶ Πατήστε OFF.
- ▷ Ο ανεμιστήρας είναι απενεργοποιημένος.

Χειρισμός

5.4.5 Ράφια τροφίμων

Μετακίνηση ή αφαίρεση ραφιών

Τα ράφια στερεώνονται με σποπ, ώστε να μην μπορούν να τραβηχτούν προς τα εμπρός κατά λάθος.

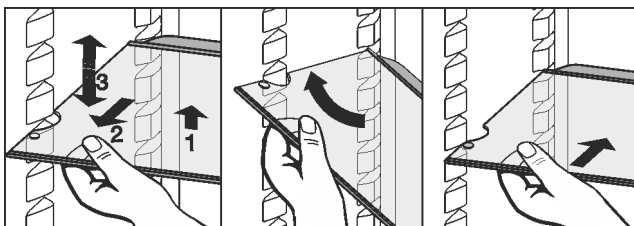


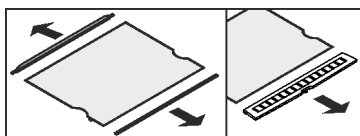
Fig. 39

- ▶ Σηκώστε το ράφι και τραβήξτε το λίγο προς τα εμπρός.
- ▶ Ρυθμίστε το ράφι σε ύψος. Για τον σκοπό αυτό μετακινήστε τις εσοχές κατά μήκος των στηριγμάτων.
- ▶ Για να το αφαιρέσετε εντελώς, τοποθετήστε το ράφι λοξά και βγάλτε το τραβώντας προς τα εμπρός.
- ▶ Ωθήστε το ράφι με το πλαίσιο τερματισμού στο πίσω μέρος να βλέπει προς τα επάνω.
- ▷ Τα τρόφιμα δεν ακουμπούν στο πίσω τοίχωμα για να παγώσουν.
- ▷ Τα τρόφιμα είναι ασφαλισμένα και δεν μπορούν να πέσουν.

Μην αποθηκεύετε τρόφιμα στην πλάκα ρύθμισης υγρασίας του κάτω ραφιού.

Αποσυναρμολόγηση ραφιών

- ▶ Μπορείτε να αποσυναρμολογήσετε τα ράφια για καθαρισμό.



5.4.6 Χρήση χωριζόμενων επιφανειών τοποθέτησης

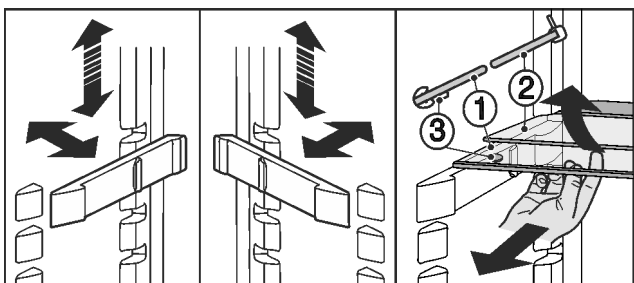


Fig. 40

Ρύθμιση σε ύψος:

- ▶ Τραβήξτε προς τα εμπρός τα γυάλινα ράφια.
 - ▶ Τραβήξτε τη βάση από το σύστημα ασφάλισης και κουμπώστε τη στο επιθυμητό ύψος.
- Χρήση των δύο επιφανειών τοποθέτησης:
- ▶ Ανασηκώστε το επάνω γυάλινο ράφι, τραβήξτε προς τα εμπρός το κάτω γυάλινο ράφι.
 - ▷ Το γυάλινο ράφι (1) με τους αναστολείς εξαγωγής πρέπει να βρίσκεται στη μετωπική πλευρά, έτσι ώστε οι αναστολείς (3) να είναι στραμμένοι προς τα κάτω.

5.4.7 Θήκη πόρτας

Μετακίνηση θηκών πόρτας.

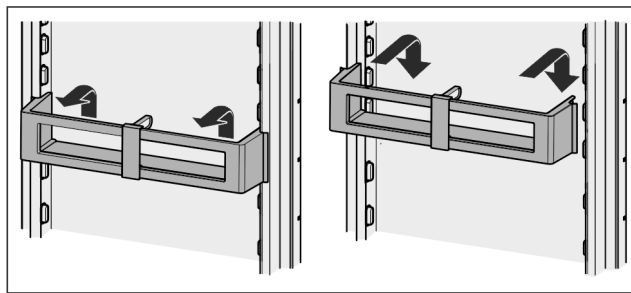


Fig. 41

Αποσυναρμολόγηση θήκης πόρτας

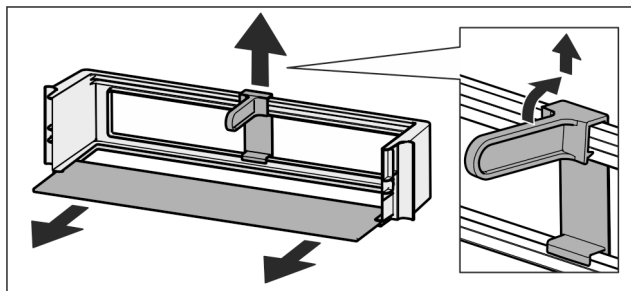
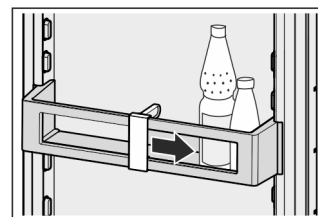


Fig. 42

- ▶ Μπορείτε να αποσυναρμολογήσετε τις θήκες της πόρτας για καθαρισμό.

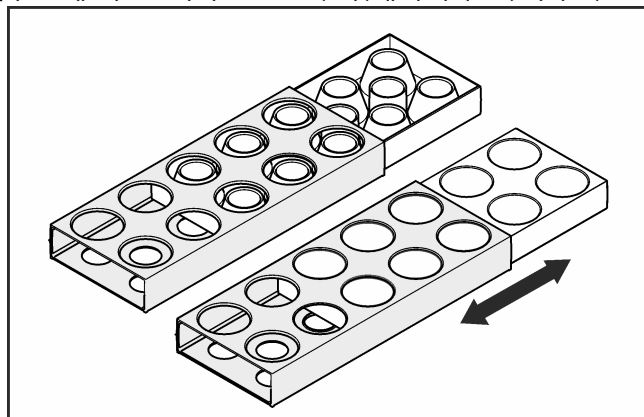
5.4.8 Χρησιμοποιήστε στήριγμα φιαλών

- ▶ Για να μην αναποδογυρίζουν οι φιάλες, μετακινήστε το στήριγμα φιαλών.



5.4.9 Αυγοθήκη

Η αυγοθήκη είναι πτυσσόμενη και αναστρέψιμη. Τα δύο τμήματα της αυγοθήκης μπορούν να χρησιμοποιηθούν για χαρακτηρισμό διαφορών, όπως της ημερομηνίας αγοράς.



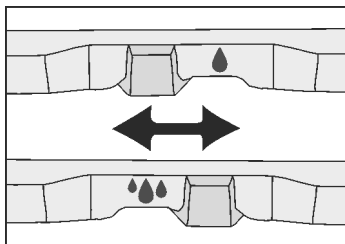
- ▶ Χρησιμοποιήστε την πάνω πλευρά για διατήρηση αυγών κότας.
- ▶ Χρησιμοποιήστε την κάτω πλευρά για διατήρηση αυγών ορτυκιού.

5.4.10 Κουτί BioCool

Ρύθμιση υγρασίας

- ▶ Χαμηλή υγρασία αέρα: Μετακινήστε τον ρυθμιστή προς τα αριστερά.

- ▶ Υψηλή υγρασία αέρα: Μετακινήστε τον ρυθμιστή προς τα δεξιά.



Αφαίρεση κουτιού BioCool

Για συσκευές πλάτους 600 mm:*

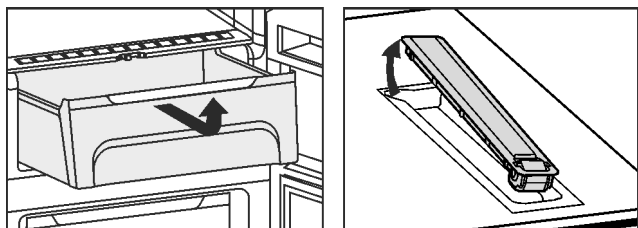


Fig. 43*

- ▶ Μπορείτε να αφαιρέσετε το κουτί BioCool και τις κυλιόμενες πλάκες για καθαρισμό.*

Για συσκευές πλάτους 700 mm:*

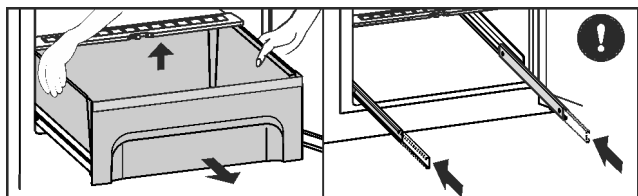


Fig. 44*

- ▶ Τραβήξτε έξω το συρτάρι, ανυψώστε το στο πίσω μέρος και αφαιρέστε το προς τα εμπρός.*
- ▶ Εισάγετε τις ράγες.*

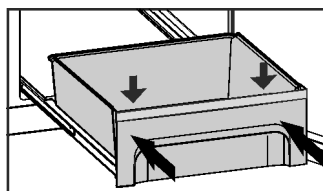


Fig. 45*

- ▶ Κατά την εισαγωγή, τοποθετήστε το συρτάρι πάνω στις ράγες και σπρώξτε το μέσα έως ότου ασφαλίσει στο πίσω μέρος με χαρακτηριστικό ήχο.*
- ▶ Μπορείτε να αφαιρέσετε το κουτί BioCool για καθαρισμό.*

5.5 Κατάψυξη

Στην κατάψυξη μπορείτε να διατηρήσετε τρόφιμα βαθιάς ψύξης και κατεψυγμένα είδη, να δημιουργήσετε παγάκια και να καταψύξετε νωπά τρόφιμα.

5.5.1 Κατάψυξη τροφίμων

Η μέγιστη ποσότητα σε kg νωπών τροφίμων που μπορείτε να καταψύξετε εντός 24 ωρών αναγράφεται στην ετικέτα τύπου (βλέπε 1 Η συσκευή με μία ματιά) ως «ικανότητα κατάψυξης... kg ανά 24 ώρες».

Κάθε συρτάρι μπορεί να δεχτεί μέγ. φορτίο 25 kg τροφίμων.

Για συσκευές πλάτους 600 mm:*

Σε κάθε ράφι μπορείτε να τοποθετήσετε 35 kg.*

Για συσκευές πλάτους 700 mm:*

Σε κάθε ράφι μπορείτε να τοποθετήσετε 55 kg.*

Μετά το κλείσιμο της πόρτας δημιουργείται κενό αέρα. Περιμένετε 1 λεπτό μετά το κλείσιμο, έπειτα ανοίγει ευκολότερα η πόρτα.



ΠΡΟΦΥΛΑΞΗ

Κίνδυνος τραυματισμού λόγω υαλοθραυσμάτων!

Τα μπουκάλια και τα κουτάκια με αναψυκτικά μπορεί να σκάσουν κατά την ψύξη. Αυτό ισχύει κυρίως για τα ανθρακούχα αναψυκτικά.

- ▶ Μην καταψύχετε τα μπουκάλια και τα κουτάκια αναψυκτικών!

Για να παγώσουν τα τρόφιμα μέχρι τον πυρήνα τους, μην υπερβαίνετε τις ακόλουθες ποσότητες ανά συσκευασία:

- Φρούτα, λαχανικά έως και 1 kg

- Κρέας έως και 2,5 kg

- ▶ Συσκευάζετε τα τρόφιμα ανά μερίδες σε σακούλες κατάψυξης, επαναχρησιμοποιήσιμα σκεύη από πλαστικό, μέταλλο ή αλουμίνιο.

5.5.2 Χρόνοι διατήρησης

Ενδεικτικές τιμές για το χρόνο διατήρησης διαφορετικών τροφίμων στο τμήμα κατάψυξης:

παγωτό	2 έως 6 μήνες
αλλαντικά, χοιρομέρι	2 έως 6 μήνες
ψωμί, είδη αρτοποιίας	2 έως 6 μήνες
κυνήγι, χοιρινό	6 έως 10 μήνες
ψάρι, λιπαρό	2 έως 6 μήνες
ψάρι, χωρίς λίπος	6 έως 12 μήνες
τυρί	2 έως 6 μήνες
πουλερικά, μοσχάρι	6 έως 12 μήνες
λαχανικά, φρούτα	6 έως 12 μήνες

Οι χρόνοι διατήρησης που δίνονται είναι ενδεικτικές τιμές.

5.5.3 Απόψυξη τροφίμων

- Στη συντήρηση
- στο φούρνο μικροκυμάτων
- στο φούρνο/ σε θερμό αέρα
- σε θερμοκρασία δωματίου

- ▶ Βγάζετε μόνο την ποσότητα τροφίμων που σας χρειάζεται. Τα αποψυγμένα τρόφιμα πρέπει να καταναλώνονται άμεσα.

- ▶ Καταψύξτε ξανά τα αποψυγμένα τρόφιμα μόνο σε εξαιρετικές περιπτώσεις.

5.5.4 Ρύθμιση θερμοκρασίας

Η θερμοκρασία εξαρτάται από τους ακόλουθους παράγοντες:

- τη συχνότητα που ανοίγει η πόρτα
- τη διάρκεια που ανοίγει η πόρτα
- τη θερμοκρασία χώρου του σημείου τοποθέτησης
- το είδος, τη θερμοκρασία και την ποσότητα των τροφίμων

Η θερμοκρασία μπορεί να ρυθμιστεί από -26 °C έως -16 °C.

Συνιστώμενη ρύθμιση θερμοκρασίας: -18 °C

- ▶ Πατήστε το πεδίο του τμήματος κατάψυξης.

▷ Εμφανίζεται η ακόλουθη οθόνη:

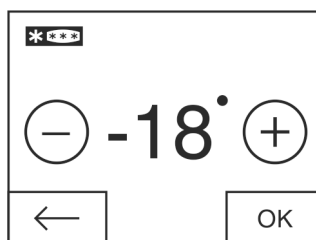


Fig. 46

Χειρισμός

Ρύθμιση υψηλότερης θερμοκρασίας:

- ▶ Πατήστε το συν.

Ρύθμιση χαμηλότερης θερμοκρασίας:

- ▶ Πατήστε πλην.

Επιλέγοντας τη χαμηλότερη θερμοκρασία απενεργοποιείται το σύμβολο πλην.

Αφού επιλέξετε την υψηλότερη θερμοκρασία, το σύμβολο συν γίνεται ανενεργό πατώντας το ξανά. Στην ένδειξη εμφανίζεται το σύμβολο Standby.

- ▶ Επιβεβαιώστε την επιθυμητή θερμοκρασία με OK.
- ▷ Στην ένδειξη εμφανίζεται η οθόνη Home.
- ▷ Εμφανίζεται η επιλεγμένη θερμοκρασία.
- ▷ Βέλη ανοδικής ή/και καθοδικής φοράς δείχνουν την αλλαγή της θερμοκρασίας. Μετά την επίτευξη της ονομαστικής θερμοκρασίας σβήνουν τα βέλη.

5.5.5 SuperFrost

Με αυτή τη λειτουργία μπορείτε να παγώσετε γρήγορα τα νωπά τρόφιμα μέχρι τον πυρήνα τους. Η συσκευή λειτουργεί με μέγιστη απόδοση ψύξης, έτσι μπορεί να είναι προσωρινά δυνατότεροι οι θόρυβοι του συστήματος ψύξης.



Η μέγιστη ποσότητα σε kg νωπών τροφίμων που μπορείτε να καταψύξετε εντός 24 ωρών αναγράφεται στην ετικέτα τύπου ως «Ικανότητα κατάψυξης... kg ανά 24 ώρες». Αυτή η μέγιστη ποσότητα κατάψυξης διαφέρει ανάλογα με το μοντέλο και την κατηγορία κλίματος.

Ανάλογα με την ποσότητα νωπών τροφίμων που πρόκειται να καταψυχθεί, πρέπει να ενεργοποιήσετε εκ των προτέρων τη λειτουργία SuperFrost: για μικρή ποσότητα ειδών προς κατάψυξη περ. 6 ώρες, για τη μέγιστη ποσότητα ειδών προς κατάψυξη 24 ώρες πριν την τοποθέτηση των τροφίμων.

Συσκευάστε τα τρόφιμα και τοποθετήστε τα όσο το δυνατόν επίπεδα. Τα προς κατάψυξη τρόφιμα δεν πρέπει ποτέ να έρχονται σε επαφή με ήδη κατεψυγμένα, ώστε να μην αποψυχθούν αυτά.

Στις ακόλουθες περιπτώσεις δεν πρέπει να ενεργοποιείτε το SuperFrost:

- όταν βάζετε στη συσκευή ήδη κατεψυγμένα τρόφιμα
- όταν καταψύχετε έως περίπου 1 κιλό νωπών τροφίμων καθημερινά

Ενεργοποίηση SuperFrost

- ▶ Πατήστε το μενού.
- ▶ Πατήστε τα βέλη πλοήγησης μέχρι να εμφανιστεί SuperFrost.
- ▶ Πατήστε ON.
- ▷ Η λειτουργία SuperFrost είναι ενεργοποιημένη.
- ▷ Η θερμοκρασία ψύξης πέφτει και η συσκευή λειτουργεί με τη μέγιστη απόδοση ψύξης. Σε περίπτωση μικρής ποσότητας τροφίμων:
 - ▶ Περιμένετε περίπου 6 ώρες.
 - ▶ Τοποθετήστε τα συσκευασμένα τρόφιμα στα επάνω συρτάρια. Σε περίπτωση μέγιστης ποσότητας τροφίμων (βλέπε πινακίδα στοιχείων):
 - ▶ Περιμένετε περίπου 24 ώρες.
 - ▶ Αφαιρέστε τα επάνω συρτάρια και τοποθετήστε τα τρόφιμα απευθείας στα επάνω ράφια.
- ▷ Η λειτουργία SuperFrost απενεργοποιείται αυτόματα το αργότερο μετά από περ. 65 h.
- ▷ Το σύμβολο SuperFrost σβήνει.
- ▶ Τοποθετήστε τα τρόφιμα στα συρτάρια και εισάγετέ τα και πάλι στη θέση τους.
- ▷ Η συσκευή συνεχίζει να λειτουργεί στην κανονική λειτουργία.

Απενεργοποίηση SuperFrost

- ▶ Πατήστε το μενού.
- ▶ Πατήστε τα βέλη πλοήγησης μέχρι να εμφανιστεί SuperFrost.
- ▶ Πατήστε OFF.
- ▷ Η λειτουργία SuperFrost είναι απενεργοποιημένη.



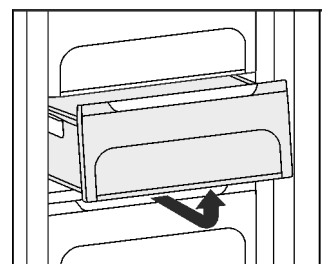
5.5.6 Συρτάρια

Υπόδειξη

Όταν ο αερισμός δεν είναι επαρκής, αυξάνεται η κατανάλωση ενέργειας και μειώνεται η απόδοση ψύξης.

- ▶ Τα ανοίγματα αέρα του ανεμιστήρα εσωτερικά στο πίσω τοίχωμα πρέπει να μένουν πάντα ελεύθερα!

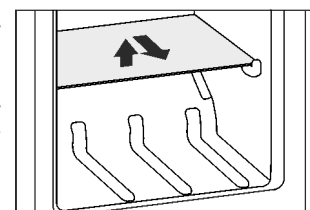
- ▶ Για να αποθηκεύσετε κατεψυγμένα τρόφιμα απευθείας στα ράφια: Τραβήξτε το συρτάρι προς τα εμπρός και αφαιρέστε το.



5.5.7 Ράφια τροφίμων

Μετακίνηση ραφιών

- ▶ Αφαιρέστε το ράφι τροφίμων: ανασηκώστε το μπροστά και τραβήξτε το.
- ▶ Τοποθετήστε ξανά το ράφι τροφίμων: ωθήστε απλά μέχρι τέρμα.



5.5.8 VarioSpace

Εκτός από τα συρτάρια, μπορείτε επίσης να αφαιρέσετε τις θήκες. Έτσι αποκτάτε χώρο για μεγάλα τρόφιμα, όπως πουλερικά, κρέας, μεγάλα κομμάτια κνηγιού καθώς και ψηλά είδη αρτοποιίας, τα οποία μπορούν να καταψυχθούν ολόκληρα και να μαγειρευτούν.

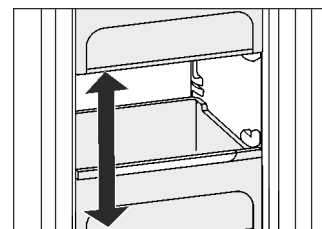
- ▶ Κάθε συρτάρι μπορεί να δεχτεί μέγ. φορτίο 25 kg τροφίμων.

Για συσκευές πλάτους 600 mm:*

- ▶ Σε κάθε ράφι μπορείτε να τοποθετήσετε 35 kg.*

Για συσκευές πλάτους 700 mm:*

- ▶ Σε κάθε ράφι μπορείτε να τοποθετήσετε 55 kg.*



5.5.9 Θήκη για παγάκια*

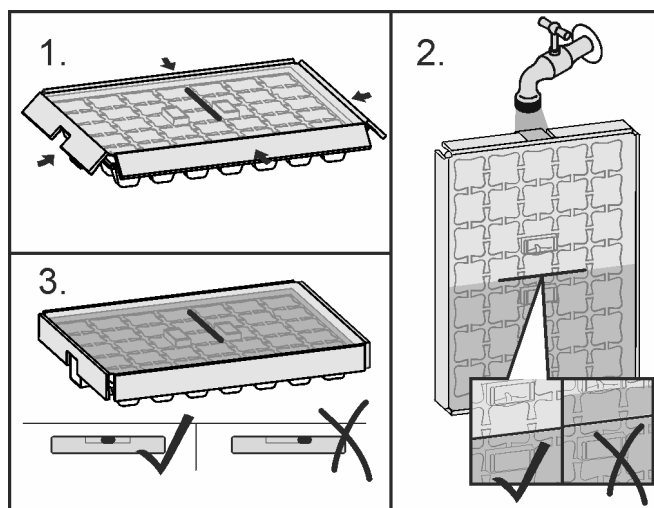


Fig. 47

Αν το νερό έχει παγώσει:

- ▶ Κρατήστε τη θήκη για παγάκια για λίγο κάτω από χλιαρό νερό.
- ▶ Αφαιρέστε το καπάκι.
- ▶ Περιστρέψτε τα άκρα της θήκης για παγάκια ελαφρά σε αντίθετες κατευθύνσεις και ξεκολλήστε τα παγάκια.

Αποσυναρμολόγηση θήκης για παγάκια

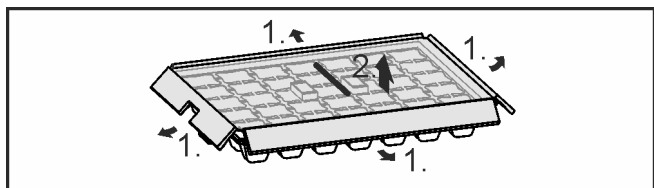


Fig. 48

- ▶ Μπορείτε να αποσυναρμολογήσετε τη θήκη για παγάκια για καθαρισμό.

5.5.10 IceMaker*

Το μηχάνημα παραγωγής παγοκύβων παράγει παγοκύβους με το διατεταγμένο στο χώρο συντήρησης δοχείο νερού. Το δοχείο νερού μπορεί επίσης να χρησιμοποιείται για το πάγωμα του πόσιμου νερού.

Το IceMaker βρίσκεται στο ψηλότερο συρτάρι του τμήματος κατάψυξης στην αριστερή πλευρά.

Διασφαλίστε ότι πληρούνται οι ακόλουθες συνθήκες:

- Η συσκευή στέκεται οριζόντια.
- Η συσκευή είναι συνδεδεμένη.
- Το τμήμα κατάψυξης είναι ενεργοποιημένο.
- Το δοχείο νερού έχει πλυθεί με νερό και είναι πλήρες.

Φτιάξτε παγάκια*

Η παραγωγική ικανότητα εξαρτάται από τη θερμοκρασία κατάψυξης. Όσο χαμηλότερη είναι η θερμοκρασία, τόσο περισσότερα παγάκια μπορούν να παραχθούν σε ένα καθορισμένο χρονικό διάστημα.

Τα παγάκια πέφτουν από το IceMaker στο συρτάρι. Όταν επιτευχθεί ένα συγκεκριμένο ύψος πλήρωσης, δεν παράγονται πλέον άλλα παγάκια. Το IceMaker δεν γεμίζει το συρτάρι μέχρι επάνω.

Καταναίμετε ομοιόμορφα τα παγάκια στο συρτάρι για να αυξήσετε την ποσότητα πλήρωσης.

Σε περίπτωση που χρειάζεστε μεγάλες ποσότητες από παγάκια, μπορείτε να αντικαταστήσετε ολόκληρο το συρτάρι του IceMaker με το διπλανό συρτάρι. Όταν κλείσει το συρτάρι, το IceMaker ξεκινά ξανά αυτόματα την παραγωγή.

Την πρώτη φορά που θα ενεργοποιηθεί το IceMaker, μπορεί να χρειαστούν έως και 24 ώρες μέχρι να παραχθούν τα πρώτα παγάκια.

Υπόδειξη

Όταν χρησιμοποιείται η συσκευή για πρώτη φορά και όταν δεν χρησιμοποιείται για μεγάλο διάστημα, μπορούν να συσσωρευθούν σωματίδια στο IceMaker ή στο σωλήνα νερού.

- ▶ Μην χρησιμοποιείτε ή καταναλώνετε τα παγάκια που παράγονται 24 ώρες μετά την πρώτη παραγωγή.

Γεμίστε το δοχείο νερού*



ΠΡΟΕΙΔΟΠΟΙΗΣΗ

Κίνδυνος δηλητηρίασης!

- ▶ Η ποιότητα νερού πρέπει να ανταποκρίνεται στον κανονισμό πόσιμου νερού της εκάστοτε χώρας (π.χ. 98/83/EK, NSF 61), στην οποία θα τεθεί σε λειτουργία η συσκευή.
- ▶ Πληρώνετε αποκλειστικά με πόσιμο νερό.
- ▶ Το IceMaker χρησιμεύει αποκλειστικά για τη δημιουργία πάγου σε ποσότητες οικιακής χρήσης και συνεπώς πρέπει να λειτουργεί με κατάλληλο νερό.
- ▶ Όταν είναι απενεργοποιημένο ή δεν πρόκειται να χρησιμοποιηθεί για μεγαλύτερο διάστημα το IceMaker, αδειάζετε το δοχείο νερού.

ΠΡΟΣΟΧΗ

Κίνδυνος πρόκλησης βλάβης στο IceMaker!

Τα σακχαρώδη υγρά, όπως αναψυκτικά, χυμοί φρούτων κ.λπ. κολλούν την αντλία και συνεπώς οδηγούν σε πλήρες σταμάτημα της λειτουργίας της αντλίας και ακολούθως σε ζημιά του μηχανήματος παραγωγής παγοκύβων.

- ▶ Γεμίζετε το δοχείο νερού μόνο με κρύο πόσιμο νερό! Μην χρησιμοποιείτε σακχαρώδη υγρά, όπως αναψυκτικά, χυμούς φρούτων κ.λπ.!

Υπόδειξη

Με τη χρήση φιλτραρισμένου, αποσκληρωμένου νερού εξασφαλίζεται πόσιμο νερό άριστης γευστικής ποιότητας ώστε να παράγονται παγάκια χωρίς προβλήματα.

Αυτή η ποιότητα νερού μπορεί να επιτευχθεί με ένα φίλτρο πόσιμου νερού του εμπορίου.

- ▶ Γεμίζετε το δοχείο νερού αποκλειστικά με φιλτραρισμένο, αποσκληρωμένο πόσιμο νερό.

Η τροφοδοσία νερού για το IceMaker πραγματοποιείται μέσω ενός δοχείου νερού στο χώρο συντήρησης (βλέπε 1 Η συσκευή με μία ματιά).

Πριν τεθεί σε λειτουργία για πρώτη φορά:

- ▶ Καθαρίστε καλά με νερό το δοχείο νερού, ώστε να απομακρυνθεί η σκόνη.

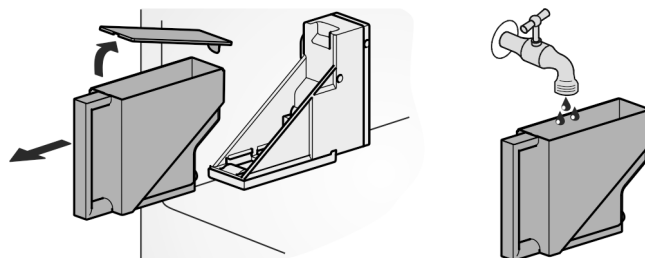


Fig. 49

- ▶ Αφαιρέστε το δοχείο νερού προς τα εμπρός.
- ▶ Αφαιρέστε το καπάκι και γεμίστε το δοχείο με νερό.
- ▶ Τοποθετήστε ξανά το καπάκι, τοποθετήστε το γεμάτο δοχείο νερού στην υποδοχή και ωθήστε το μέχρι τέρμα πίσω.

Συντήρηση

Υπόδειξη

- ▶ Το δοχείο νερού πρέπει να τοποθετηθεί μέχρι τέρμα στην προβλεπόμενη υποδοχή (κονσόλα) του χώρου συντήρησης!

Ενεργοποίηση IceMaker*

- ▶ Πατήστε το μενού.
- ▶ Πατήστε επανειλημμένα τα βέλη πλοήγησης μέχρι να εμφανιστεί το IceMaker.
- ▶ Πατήστε το σύμβολο IceMaker.
- ▶ Πατήστε ON.
- ▷ Το IceMaker έχει ενεργοποιηθεί.



Υπόδειξη

- ▶ Το IceMaker παράγει παγάκια, μόνο όταν το συρτάρι είναι εντελώς κλειστό.

Έκπλυση

Λειτουργία έκπλυσης για τον καθαρισμό του αγωγού νερού κατά την πρώτη θέση σε λειτουργία.

Υπόδειξη

- ▶ Η έκπλυση του αγωγού νερού λειτουργεί μόνον όταν η θερμοκρασία είναι πάνω από 0 °C.
- ▶ Χρησιμοποιήστε την επιλογή Έκπλυση στη συσκευή μόνο σε θερμοκρασίες πάνω από 0 °C.

ΠΡΟΣΟΧΗ

Φραγμένο IceMaker και εκροή νερού!

Κίνδυνος ζημιάς για το IceMaker και έξοδος του συρταριού.

- ▶ Τοποθετήστε στο συρτάρι δοχεία με μέγιστο ύψος 12 cm κάτω από το IceMaker.

Βεβαιωθείτε ότι είναι άδειο το συρτάρι του IceMaker.

- ▶ Στο συρτάρι κάτω από το IceMaker τοποθετείτε δοχεία ύψους έως το πολύ 12 cm.
- ▶ Πατήστε το μενού.
- ▶ Πατήστε επανειλημμένα τα βέλη πλοήγησης μέχρι να εμφανιστεί το IceMaker.
- ▶ Πατήστε το σύμβολο IceMaker.
- ▶ Πατήστε επανειλημμένα τα βέλη πλοήγησης μέχρι να εμφανιστεί η Έκπλυση.



- ▶ Πατήστε ON.

- ▷ Οι αγωγοί νερού εκπλένονται και ταυτόχρονα η θήκη για παγάκια περιστρέφεται στη θέση καθαρισμού και πάλι πίσω.
- ▶ Μη διενεργήσετε χειρισμούς στην οθόνη στη διάρκεια αυτού του διαστήματος.



Η λειτουργία έκπλυσης ολοκληρώθηκε: Εμφανίζεται το σύμβολο.

- ▶ Πατήστε OK.
- ▶ Αφαιρέστε το συρτάρι και απομακρύνετε τα δοχεία.
- ▶ Καθαρίστε το συρτάρι και αν χρειάζεται απομακρύνετε νερό που έχει χυθεί μέσα στο συρτάρι.



Λειτουργία διακοπών του IceMaker*

Η λειτουργία διακοπών του IceMaker ενδείκνυται για σύντομες φάσεις, κατά τις οποίες δεν πρέπει να παράγονται παγάκια, για παράδειγμα στη διάρκεια των διακοπών.

Ενεργοποίηση της λειτουργίας διακοπών του IceMaker

Το συρτάρι του IceMaker πρέπει να είναι άδειο και τοποθετημένο.

- ▶ Πατήστε το μενού.
- ▶ Πατήστε επανειλημμένα τα βέλη πλοήγησης μέχρι να εμφανιστεί το IceMaker.
- ▶ Πατήστε το σύμβολο IceMaker.
- ▶ Πατήστε επανειλημμένα τα βέλη πλοήγησης μέχρι να εμφανιστεί η λειτουργία διακοπών του IceMaker.
- ▶ Πατήστε ON.



- ▷ Η θήκη για παγάκια κινείται στη θέση καθαρισμού. Το IceMaker τίθεται σε λειτουργία διακοπών.
- ▷ Στο πεδίο μενού εμφανίζεται το σύμβολο Λειτουργία διακοπών του IceMaker.

- ▶ Αφαιρέστε το συρτάρι.
- ▶ Καθαρίστε το μπολ πάγου και το συρτάρι με ένα μαλακό πανί καθαρισμού και χλιαρό νερό. Εάν χρειάζεται, χρησιμοποιήστε ήπιο απορρυπαντικό. Έπειτα ξεπλύνετε.
- ▶ Εισάγετε το συρτάρι.

Απενεργοποίηση της λειτουργίας διακοπών του IceMaker

ΠΡΟΣΟΧΗ

Αδιαθεσία από λερωμένη παγοθήκη!

- ▶ Μετά από μεγάλη διάρκεια απενεργοποίησης του IceMaker καθαρίστε την παγοθήκη.

ΠΡΟΣΟΧΗ

Υπολείμματα απορρυπαντικού στην παγοθήκη και στο συρτάρι.

Αδιαθεσία ή ερεθισμός του βλεννογόνου.

- ▶ Απομάκρυνση υπολειμμάτων απορρυπαντικού: Πετάξτε τις πρώτες τρεις παρτίδες παγάκια.

- ▶ Αφαιρέστε το συρτάρι.
- ▶ Καθαρίστε το μπολ πάγου και το συρτάρι με ένα μαλακό πανί καθαρισμού και χλιαρό νερό. Εάν χρειάζεται, χρησιμοποιήστε ήπιο απορρυπαντικό. Έπειτα ξεπλύνετε.
- ▶ Εισάγετε το συρτάρι.
- ▶ Πατήστε το μενού.
- ▶ Πατήστε επανειλημμένα τα βέλη πλοήγησης μέχρι να εμφανιστεί το IceMaker.
- ▶ Πατήστε το σύμβολο IceMaker.
- ▶ Πατήστε OFF.



- ▷ Η θήκη για παγάκια κινείται στη θέση λειτουργίας. Το IceMaker ενεργοποιείται.
- ▷ Στο πεδίο μενού εμφανίζεται το σύμβολο IceMaker αντί για το σύμβολο Λειτουργία διακοπών του IceMaker.

Απενεργοποίηση IceMaker*

Όταν δεν χρειάζεστε παγάκια, μπορείτε να απενεργοποιήσετε το IceMaker ανεξάρτητα από το τμήμα κατάψυξης.

Όταν είναι απενεργοποιημένο το IceMaker, το συρτάρι του IceMaker μπορεί επίσης να χρησιμοποιηθεί για κατάψυξη και διατήρηση των τροφίμων.

- ▶ Καθαρίστε το IceMaker (βλέπε 6.5 Καθαρισμός IceMaker*).
- ▶ Πατήστε το μενού.
- ▶ Πατήστε επανειλημμένα τα βέλη πλοήγησης μέχρι να εμφανιστεί το IceMaker.
- ▶ Πατήστε το σύμβολο IceMaker.
- ▶ Πατήστε OFF.
- ▷ Το IceMaker έχει απενεργοποιηθεί.
- ▶ Τα τρόφιμα μπορούν τώρα αν χρειαστεί να καταψυχθούν μέσα στο συρτάρι έως μέγιστο ύψος 12 cm.



6 Συντήρηση

6.1 Αντικατάσταση του φίλτρου FreshAir

Το φίλτρο FreshAir εξασφαλίζει βέλτιστη ποιότητα αέρα. Το διάστημα αλλαγής είναι 12 μήνες. Όταν είναι ενεργοποιημένος ο χρονοδιακόπτης, ένα μήνυμα στην ένδειξη ζητά αλλαγή. Μπορείτε να παραγγείλετε το φίλτρο FreshAir σε εξειδικευμένα καταστήματα.

Στην οθόνη εμφανίζεται το σύμβολο Αλλάξτε το φίλτρο FreshAir.

- ▶ Πατήστε το σύμβολο Αλλάξτε το φίλτρο FreshAir.
- ▷ Στην ένδειξη εμφανίζεται η οθόνη Home.



Μέχρι να πραγματοποιηθεί και να επιβεβαιωθεί η αλλαγή φίλτρου, το μήνυμα μπορεί να εμφανιστεί πάλι με πάτημα στο πεδίο μενού (βλέπε 8 Μηνύματα).

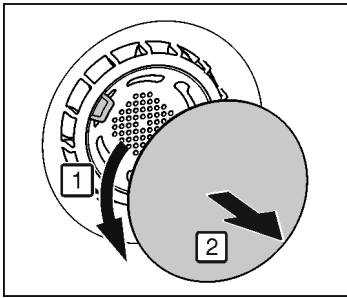


Fig. 50

- ▶ Αφαιρέστε το κάλυμμα.

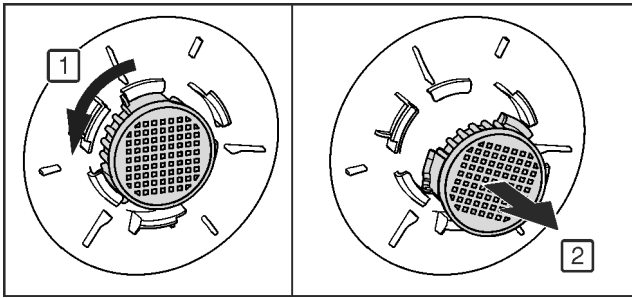


Fig. 51

- ▶ Αφαιρέστε το φίλτρο FreshAir.
- ▶ Εισάγετε νέο φίλτρο με την αντίστροφη σειρά ενεργειών.
- ▶ Προσέξτε να κουμπώσει το φίλτρο.
- ▶ Τοποθετήστε πάλι το κάλυμμα.

Επιβεβαιώστε την αλλαγή φίλτρου

- ▶ Πατήστε το μενού.
- ▶ Πατήστε επανειλημμένα τα βέλη πλοήγησης μέχρι να εμφανιστεί το φίλτρο FreshAir.
- ▶ Πατήστε το σύμβολο Φίλτρο FreshAir.
- ▶ Πατήστε επανειλημμένα τα βέλη πλοήγησης μέχρι να εμφανιστεί Αλλάξετε φίλτρο FreshAir.
- ▶ Πατήστε RESET.
- ▷ Έχει γίνει επαναφορά στον χρονοδιακόπτη. Το διάστημα αλλαγής ξεκινά από την αρχή.

Απενεργοποίηση χρονοδιακόπτη

Αν δεν θα τοποθετηθεί νέο φίλτρο FreshAir, ο χρονοδιακόπτης μπορεί να απενεργοποιηθεί.

- ▶ Πατήστε το μενού.
- ▶ Πατήστε επανειλημμένα τα βέλη πλοήγησης μέχρι να εμφανιστεί το φίλτρο FreshAir.
- ▶ Πατήστε το σύμβολο Φίλτρο FreshAir.
- ▶ Πατήστε OFF.
- ▷ Ο χρονοδιακόπτης έχει απενεργοποιηθεί.

6.2 Απόψυξη με NoFrost

Το σύστημα NoFrost κάνει απόψυξη στη συσκευή αυτόματα.

Τμήμα συντήρησης:

Το νερό από την απόψυξη εξατμίζεται από τη θερμότητα του συμπιεστή. Οι σταγόνες νερού ή ακόμη και λεπτές στρώσεις από πάχνη ή πάγο στην πλάτη της συσκευής είναι λειτουργικά απαραίτητες και απόλυτα φυσιολογικές.

- ▶ Καθαρίζετε τακτικά την οπή αποστράγγισης για να είναι εφικτή η εκροή του νερού απόψυξης. (βλέπε 6.4 Καθαρισμός συσκευής)

Τμήμα κατάψυξης:

Η υγρασία πέφτει στον εξατμιστήρα, αποψύχεται περιοδικά και εξατμίζεται.

- ▶ Η συσκευή δεν πρέπει να αποψύχεται χειροκίνητα.

6.3 Καθαρισμός σχάρας αερισμού

Η σχάρα αερισμού εξασφαλίζει την απρόσκοπτη λειτουργία της συσκευής με βέλτιστο αερισμό και εξαερισμό.

- ▶ Καθαρίζετε τακτικά τη σχάρα αερισμού με ηλεκτρική σκούπα.
- ▶ Απομακρύνετε τις επίμονες ακαθαρσίες με ένα ελαφρά υγρό πανί.

Όταν είναι ενεργοποιημένος ο χρονοδιακόπτης, ένα μήνυμα στην ένδειξη ζητά καθαρισμό. Στην οθόνη εμφανίζεται το σύμβολο Καθαρισμός σχάρας αερισμού.

- ▶ Πατήστε το σύμβολο Καθαρισμός σχάρας αερισμού.

▷ Στην ένδειξη εμφανίζεται η οθόνη Home.

Μέχρι να πραγματοποιηθεί και να επιβεβαιωθεί ο καθαρισμός, το μήνυμα μπορεί να εμφανιστεί πάλι με πάτημα στο πεδίο μενού (βλέπε 8 Μηνύματα).

Επιβεβαίωση καθαρισμού σχάρας αερισμού

- ▶ Πατήστε το μενού.
- ▶ Πατήστε επανειλημμένα τα βέλη πλοήγησης μέχρι να εμφανιστεί η Σχάρα αερισμού.
- ▶ Πατήστε το σύμβολο Σχάρα αερισμού.
- ▶ Πατήστε επανειλημμένα τα βέλη πλοήγησης μέχρι να εμφανιστεί Καθαρισμός σχάρας αερισμού.
- ▶ Πατήστε RESET.
- ▷ Έχει γίνει επαναφορά στον χρονοδιακόπτη. Το διάστημα καθαρισμού ξεκινά από την αρχή.

Απενεργοποίηση χρονοδιακόπτη

Αν πρέπει να απενεργοποιηθεί η λειτουργία υπενθύμισης, τότε μπορεί να απενεργοποιηθεί ο χρονοδιακόπτης.

- ▶ Πατήστε το μενού.
- ▶ Πατήστε επανειλημμένα τα βέλη πλοήγησης μέχρι να εμφανιστεί η Σχάρα αερισμού.
- ▶ Πατήστε το σύμβολο Σχάρα αερισμού.
- ▶ Πατήστε OFF.
- ▷ Ο χρονοδιακόπτης έχει απενεργοποιηθεί.

6.4 Καθαρισμός συσκευής

Καθαρίζετε τακτικά τη συσκευή.



ΠΡΟΕΙΔΟΠΟΙΗΣΗ

Κίνδυνος τραυματισμού και πρόκλησης ζημιάς λόγω ζεστού ατμού!

Ο ζεστός ατμός μπορεί να προκαλέσει εγκαύματα και ζημιές στις επιφάνειες.

- ▶ Μη χρησιμοποιείτε συσκευές καθαρισμού με ατμό!

ΠΡΟΣΟΧΗ

Ο λάθος καθαρισμός προκαλεί ζημιές στη συσκευή!

- ▶ Μη χρησιμοποιείτε συμπυκνωμένα καθαριστικά μέσα.
- ▶ Μη χρησιμοποιείτε σφουγγάρια με τραχιά επιφάνεια ή συρμάτινο σφουγγάρι.
- ▶ Μην χρησιμοποιείτε καθαριστικά μέσα που είναι αιχμηρά, διαβρωτικά, περιέχουν άμμο, χλώριο ή οξέα.
- ▶ Μη χρησιμοποιείτε χημικούς διαλύτες.
- ▶ Μην προκαλείτε ζημιές και μην αφαιρείτε την πινακίδα στοιχείων που βρίσκεται στο εσωτερικό της συσκευής. Είναι σημαντική για την υπηρεσία εξυπηρέτησης πελατών.
- ▶ Μην κόβετε, λυγίζετε ή προκαλείτε ζημιές σε καλώδια ή άλλα εξαρτήματα.
- ▶ Μην αφήσετε να να τρέξει νερό καθαρισμού στο αυλάκι αποστράγγισης, τις γρίλιες αερισμού και στα ηλεκτρικά μέρη.
- ▶ Χρησιμοποιήστε μαλακά πανιά καθαρισμού και καθαριστικό γενικής χρήσης με ουδέτερη τιμή pH.
- ▶ Στο εσωτερικό της συσκευής χρησιμοποιείτε μόνο απορρυπαντικά και μεθόδους καθαρισμού ασφαλή για χρήση με τρόφιμα.

- ▶ **Αδειάστε τη συσκευή.**
- ▶ **Τραβήξτε το φιν από την πρίζα.**



- ▶ Καθαρίστε τις **εξωτερικές και τις εσωτερικές επιφάνειες από πλαστικό** με το χέρι χρησιμοποιώντας χλιαρό νερό με λίγο απορρυπαντικό.
- ▶ Σκουπίζετε τα **βαμμένα πλευρικά τοιχώματα** αποκλειστικά με μαλακό, καθαρό πανί. Σε περίπτωση επίμονων λεκέδων, χρησιμοποιήστε χλιαρό νερό με ουδέτερο καθαριστικό.*

ΠΡΟΣΟΧΗ

Κίνδυνος πρόκλησης ζημιάς από μέσα περιποίησης ανοξείδωτου χάλυβα!

Οι **πόρτες από ανοξείδωτο χάλυβα** και τα **πλευρικά τοιχώματα από ανοξείδωτο χάλυβα** διαθέτουν μια υψηλής ποιότητας επιφανειακή επίστρωση.

Τα μέσα περιποίησης ανοξείδωτου χάλυβα διαβρώνουν τις

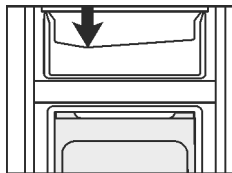


επιφάνειες.

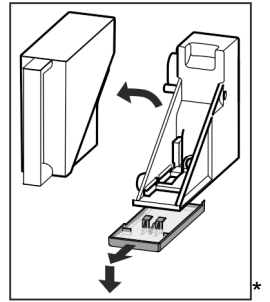
- ▶ Σκουπίζετε τις **επιστρωμένες επιφάνειες πόρτας και πλευρικών τοιχωμάτων** και τις **βαμμένες επιφάνειες πόρτας και πλευρικών τοιχωμάτων** αποκλειστικά με ένα μαλακό, καθαρό πανί. Σε περίπτωση επίμονων λεκέδων, χρησιμοποιήστε λίγο νερό ή ουδέτερο καθαριστικό. Προαιρετικά μπορεί να χρησιμοποιηθεί επίσης ένα πανί με μικροϊνες.

Μην χρησιμοποιείτε δραστικά ή αποξεστικά υλικά στην επιγραφή των βαμμένων επιφανειών πόρτας. Εάν είναι ακάθαρτη, την σκουπίζετε με μαλακό πανί και λίγο νερό ή ουδέτερο απορρυπαντικό.*

- ▶ Καθαρίστε την **οπή αποστράγγισης**: Απομακρύνετε τα ιζήματα με ένα λεπτό βοηθητικό μέσο, π.χ. με μια μπατονέτα.



- ▶ Εκκενώστε το **δοχείο συλλογής νερού**: Αφαιρέστε το δοχείο νερού. Απασφαλίστε προσεκτικά το δοχείο προς τα εμπρός και έπειτα αφαιρέστε το προς τα κάτω.*
- ▶ Καθαρίστε τη **λεκάνη συλλογής νερού** με το χέρι χρησιμοποιώντας χλιαρό νερό με λίγο απορρυπαντικό.*
- ▶ Το **δοχείο νερού** και το **κάλυμμα** είναι κατάλληλα για πλύσιμο σε πλυντήριο πιάτων μέχρι μέγ. θερμοκρασία 60 °C*
- ▶ Τα περισσότερα **μέρη εξοπλισμού** αποσυναρμολογούνται για καθαρισμό: βλέπε αντίστοιχο κεφάλαιο.
- ▶ Καθαρίστε τα **συρτάρια** με το χέρι χρησιμοποιώντας χλιαρό νερό και λίγο απορρυπαντικό.
- ▶ Τα **μέρη του εξοπλισμού** είναι κατάλληλα για πλύση σε πλυντήριο πιάτων.
- ▶ Καθαρίζετε τις **τηλεσκοπικές ράγες** μόνο με ένα ελαφρά υγρό πανί. Το γράσο στις τροχιές χρησιμεύει για λίπανση και δεν επιτρέπεται να απομακρυνθεί.*



Υπόδειξη

- ▶ Καθαρίστε το δοχείο νερού σε περίπτωση μη χρήσης για περισσότερες από 24 h.*

Μετά τον καθαρισμό:

- ▶ Σκουπίστε τη συσκευή και τον υπόλοιπο εξοπλισμό για να στεγνώσει.
- ▶ Συνδέστε ξανά τη συσκευή και ενεργοποιήστε τη.
- ▶ Ενεργοποιήστε το SuperFrost (βλέπε 5.5.5 SuperFrost). Όταν η θερμοκρασία φτάσει σε ικανοποιητική ψύξη:
- ▶ Τοποθετήστε ξανά τα τρόφιμα.

6.5 Καθαρισμός IceMaker*

Το συρτάρι του IceMaker πρέπει να είναι άδειο και τοποθετημένο. Το IceMaker πρέπει να έχει ενεργοποιηθεί.

- ▶ Πατήστε το μενού.
- ▶ Πατήστε επανειλημμένα τα βέλη πλοήγησης μέχρι να εμφανιστεί το IceMaker.
- ▶ Πατήστε το σύμβολο IceMaker.
- ▶ Πατήστε επανειλημμένα τα βέλη πλοήγησης μέχρι να εμφανιστεί η Θέση καθαρισμού.
- ▶ Πατήστε ON.
- ▶ Η θήκη για παγάκια κινείται στη θέση καθαρισμού. Σε αυτή τη διάρκεια δεν είναι εφικτοί οι χειρισμοί από την οθόνη.
- ▶ Εμφανίζεται OFF: Η κίνηση περιστροφής έχει ολοκληρωθεί και το IceMaker απενεργοποιείται για καθαρισμό.
- ▶ Αφαιρέστε το συρτάρι.
- ▶ Καθαρίστε το μπολ πάγου και το συρτάρι με ένα μαλακό πανί καθαρισμού και χλιαρό νερό. Εάν χρειάζεται, χρησιμοποιήστε ήπιο απορρυπαντικό. Έπειτα ξεπλύνετε.
- ▶ Εισάγετε το συρτάρι.
- ▶ Πατήστε OFF.
- ▶ Η θήκη για παγάκια κινείται στη θέση λειτουργίας.



ΠΡΟΣΟΧΗ

Υπολείμματα απορρυπαντικού στην παγοθήκη και στο συρτάρι.

Αδιαθεσία ή ερεθισμός του βλεννογόνου.

- ▶ Απομάκρυνση υπολειμμάτων απορρυπαντικού: Πετάξτε τις πρώτες τρεις παρτίδες παγάκια.

- ▶ Αφήστε το IceMaker ενεργοποιημένο.

-ή-

- ▶ Απενεργοποίηση IceMaker (βλέπε 5 Χειρισμός)

6.6 Τμήμα εξυπηρέτησης πελατών

Ελέγξτε πρώτα, εάν μπορείτε να αποκαταστήσετε μόνοι σας τη βλάβη (βλέπε 7 Βλάβες) . Εάν δεν είναι δυνατόν να συμβεί αυτό, απευθυνθείτε στο σέρβις. Τη διεύθυνση θα τη βρείτε στον συνημμένο κατάλογο διευθύνσεων σέρβις.



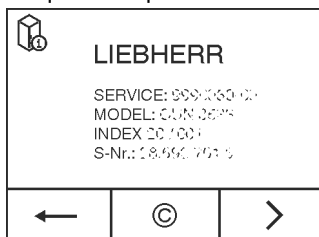
ΠΡΟΕΙΔΟΠΟΙΗΣΗ

Ακατάλληλη επισκευή!
Τραυματισμοί.

- ▶ Κάθε επισκευή ή επέμβαση στη συσκευή και στο καλώδιο παροχής ρεύματος, η οποία δεν αναφέρεται ρητά (βλέπε 6 Συντήρηση) , πρέπει να εκτελείται μόνο από το τμήμα εξυπηρέτησης πελατών.
- ▶ Αναθέστε την αντικατάσταση του καλωδίου τροφοδοσίας που έχει υποστεί ζημιά μόνο στον κατασκευαστή ή στο σέρβις του ή σε πρόσωπο με αντίστοιχα προσόντα.
- ▶ Σε συσκευές με πρίζα για συσκευές στις οποίες δεν αναπτύσσονται υψηλές θερμοκρασίες επιτρέπεται η αντικατάσταση από τον πελάτη.

Εμφάνιση περιγραφής συσκευής (μοντέλο και ευρετήριο), αρ. σέρβις (Service), αρ. σειράς (S-Nr.) καθώς και διευρυμένων λειτουργιών στην οθόνη:

- ▶ Πατήστε το μενού.
- ▶ Πατήστε τα βέλη πλοήγησης μέχρι να εμφανιστεί το σύμβολο πληροφοριών συσκευής.
- ▶ Πατήστε το σύμβολο πληροφοριών συσκευής.
- ▷ Εμφανίζονται πληροφορίες για τη συσκευή.
- ▶ Σημειώστε τις πληροφορίες της συσκευής.
- ▶ Για να επιστρέψετε στην οθόνη Home, πατήστε το σύμβολο επιστροφής.



- ▶ Για να φθάσετε στο μενού Πελάτης, πατήστε επανειλημμένα μέχρι να εμφανιστεί το σύμβολο κλειδιού.



- ▶ Με καταχώριση του αριθμητικού κωδικού **151** μπορείτε να επιλέξετε το Μενού Πελάτη.

Μενού Πελάτη

Στο μενού Πελάτη μπορούν να κληθούν οι εξής λειτουργίες:

- **Αυτοδιαγνωστικός έλεγχος**
Η συσκευή διενεργεί έναν αυτοδιαγνωστικό έλεγχο και ελέγχει όλες τις ηλεκτρικές μονάδες.
- **ΕΠΑΝΑΦΟΡΑ**
Γίνεται επαναφορά της συσκευής στις εργοστασιακές ρυθμίσεις.
- **Χειροκίνητη απόψυξη**
Η χειροκίνητη απόψυξη ξεκινά.
- **Χρόνος εισαγωγής νερού**
Σε συσκευές με μονάδα παρασκευής παγοκύβων, αυτή η λειτουργία είναι ενεργή. Μέσω του χρόνου εισαγωγής νερού καθορίζεται το μέγεθος των παγοκύβων.*
- ▶ Κλείστε την πόρτα.
- ▶ Ενημερώστε το σέρβις και γνωστοποιήστε τις απαραίτητες πληροφορίες για τη συσκευή.
- ▷ Αυτό επιτρέπει τη γρήγορη και ακριβή εξυπηρέτηση.
- ▶ Ακολουθήστε τις υπόλοιπες οδηγίες του σέρβις.

Εναλλακτικά, μπορείτε να διαβάσετε τις πληροφορίες συσκευής από την πινακίδα τύπου:

Η πινακίδα τύπου βρίσκεται στην αριστερή εσωτερική πλευρά της συσκευής.

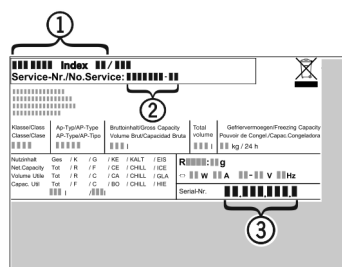


Fig. 52

- (1) Ονομασία συσκευής
- (2) Αρ. σέρβις
- (3) Αρ. σειράς

Άδειες χρήσης:

- ▶ Στο © μπορείτε να δείτε τις άδειες χρήσης που χρησιμοποιούνται.
- ▶ Πατήστε ©.

6.7 Κατηγορία ενεργειακής απόδοσης φωτισμού

Φωτισμός	
Κατηγορία ενεργειακής απόδοσης ¹	Πηγή φωτισμού
Αυτό το προϊόν περιέχει μια πηγή φωτισμού κατηγορίας ενεργειακής απόδοσης G	LED

1 Η συσκευή ενδέχεται να περιέχει πηγές φωτισμού με διαφορετικές κατηγορίες ενεργειακής απόδοσης. Αναφέρεται η χαμηλότερη κατηγορία ενεργειακής απόδοσης.

7 Βλάβες

Η συσκευή είναι σχεδιασμένη ειδικά για να έχει ασφάλεια λειτουργίας και μεγάλη διάρκεια ζωής. Αν παρόλα αυτά, παρουσιαστεί κάποια βλάβη κατά τη λειτουργία, παρακαλούμε ελέγξτε εάν αυτό οφείλεται σε σφάλμα χειρισμού. Στην περίπτωση αυτή, τα έξοδα αποκατάστασης θα βαρύνουν εσάς, ακόμη και κατά την περίοδο ισχύος της εγγύησης. Τις ακόλουθες βλάβες μπορείτε να τις αντιμετωπίσετε μόνοι σας:

Η συσκευή δεν λειτουργεί.

- Η συσκευή δεν έχει ενεργοποιηθεί.
- ▶ Ενεργοποίηση συσκευής.
- Το φιν δεν τοποθετείται σωστά στην πρίζα.
- ▶ Έλεγχος φιν.
- εάν η ασφάλεια της πρίζας δεν είναι εντάξει.
- ▶ Έλεγχος ασφάλειας.
- Το φιν της συσκευής δεν είναι καλά τοποθετημένο στη συσκευή.
- ▶ Ελέγξτε το φιν της συσκευής.

Ο συμπιεστής λειτουργεί για πολλή ώρα.

- Ο συμπιεστής αλλάζει σε λειτουργία χαμηλότερου αριθμού στροφών σε περίπτωση μικρότερης ανάγκης ψύξης. Αν και ο χρόνος λειτουργίας αυξάνεται, γίνεται εξοικονόμηση ενέργειας.
- ▶ Σε μοντέλα με εξοικονόμηση ενέργειας, αυτό είναι φυσιολογικό.
- Το SuperFrost ενεργοποιήθηκε.
- ▶ Για να αποψυχθούν γρήγορα τα τρόφιμα, ο συμπιεστής λειτουργεί περισσότερη ώρα. Αυτό είναι φυσιολογικό.
- Το SuperCool ενεργοποιήθηκε.
- ▶ Για να αποψυχθούν γρήγορα τα τρόφιμα, ο συμπιεστής λειτουργεί περισσότερη ώρα. Αυτό είναι φυσιολογικό.

Οι θόρυβοι είναι πολύ δυνατοί.

- Οι συμπιεστές που ρυθμίζονται βάσει αριθμού στροφών* ενδέχεται να προκαλέσουν διαφορετικούς θορύβους λειτουργίας λόγω των διαφορετικών αριθμών στροφών.
- ▶ Ο θόρυβος είναι φυσιολογικός.

Φυσαλίδες και κελάρυσμα

- Αυτός ο θόρυβος προέρχεται από τη ροή του ψυκτικού μέσου στο ψυκτικό κύκλωμα.
- ▶ Ο θόρυβος είναι φυσιολογικός.

Ένας χαμηλός ήχος κλικ

- Ο θόρυβος προκαλείται πάντα, από την αυτόματη ενεργοποίηση και απενεργοποίηση του ψυκτικού συστήματος (μοτέρ).
- ▶ Ο θόρυβος είναι φυσιολογικός.

Ένας ήχος μοτέρ. Είναι για λίγο κάπως πιο δυνατός, όταν ενεργοποιηθεί το ψυκτικό σύστημα (το μοτέρ).

- Όταν είναι ενεργή η λειτουργία SuperFrost, όταν τοποθετούνται φρέσκα τρόφιμα ή όταν η πόρτα μένει ανοιχτή για αρκετό χρονικό διάστημα η απόδοση ψύξης αυξάνεται αυτόματα.
- ▶ Ο θόρυβος είναι φυσιολογικός.
- Όταν είναι ενεργή η λειτουργία SuperCool, όταν τοποθετούνται φρέσκα τρόφιμα ή όταν η πόρτα μένει ανοιχτή για αρκετό χρονικό διάστημα η απόδοση ψύξης αυξάνεται αυτόματα.
- ▶ Ο θόρυβος είναι φυσιολογικός.
- Η θερμοκρασία περιβάλλοντος είναι πολύ υψηλή.
- ▶ Επίλυση προβλημάτων: (βλέπε 1.2 Πεδίο χρήσης της συσκευής)

Ένας χαμηλός βόμβος

- Ο θόρυβος προκαλείται λόγω θορύβων ροής αέρα του ανεμιστήρα.
- ▶ Ο θόρυβος είναι φυσιολογικός.

Θόρυβοι κραδασμών

- Η συσκευή δεν στέκεται καλά στο δάπεδο. Αντικείμενα και γειτονικά έπιπλα δονούνται από τη λειτουργία της μονάδας ψύξης.
- ▶ Ευθυγραμμίστε τη συσκευή με τα ρυθμιζόμενα πόδια.
- ▶ Ξεχωρίστε τα μπουκάλια και τα σκεύη μεταξύ τους.

Θόρυβος στην αντλία δοχείου νερού.*

- Όταν προωθείται νερό από το δοχείο νερού, γίνεται αντιληπτό μέσω ενός θορύβου που ακούγεται από την αντλία.
- ▶ Ο θόρυβος είναι φυσιολογικός.

Στην οθόνη εμφανίζεται DEMO. Ταυτόχρονα αρχίζει να μετράει ένας χρόνος.

- Έχει ενεργοποιηθεί η λειτουργία επίδειξης.
- ▶ Πατήστε OFF.

Στην οθόνη εμφανίζεται στην επάνω δεξιά γωνία DEMO.

- Έχει ενεργοποιηθεί η λειτουργία επίδειξης.
- ▶ Τραβήξτε το φιν από την πρίζα.
- ▶ Συνδέστε ξανά το φιν.
- ▷ Στην οθόνη εμφανίζεται DEMO. Ταυτόχρονα αρχίζει να μετράει ένας χρόνος.
- ▶ Πατήστε OFF.

Η συσκευή είναι ζεστή στις εξωτερικές επιφάνειες*.

- Η θερμοκρασία του κυκλώματος ψυκτικού μέσου χρησιμοποιείται για την αποτροπή δημιουργίας συμπύκνωσης νερού.
- ▶ Αυτό είναι φυσιολογικό.

Το IceMaker δεν ενεργοποιείται.*

- Η συσκευή και συνεπώς το IceMaker δεν έχουν συνδεθεί.
- ▶ Συνδέστε τη συσκευή (βλέπε 4 Έναρξη λειτουργίας) .

Το IceMaker δεν δημιουργεί παγάκια.*

- Το IceMaker δεν έχει ενεργοποιηθεί.
- ▶ Ενεργοποιήστε το IceMaker.
- Το συρτάρι του IceMaker δεν έχει κλείσει σωστά.

- ▶ Κλείστε σωστά το συρτάρι.
- Το δοχείο νερού δεν έχει τοποθετηθεί σωστά.
- ▶ Ωθήστε το δοχείο νερού.
- Δεν υπάρχει επαρκές νερό στο δοχείο νερού.
- ▶ Γεμίστε το δοχείο νερού.

Οι λειτουργίες στο υπομενού IceMaker δεν αρχίζουν.*

- Ο δίσκος για παγάκια περιστρέφεται.
- ▶ Προσπαθήστε ξανά μετά από 1 λεπτό.

Η θερμοκρασία δεν είναι αρκετά χαμηλή.

- Η πόρτα της συσκευής δεν έχει κλείσει σωστά.
- ▶ Κλείστε την πόρτα της συσκευής.
- Ο αερισμός και ο εξαερισμός δεν επαρκούν.
- ▶ Ελευθερώστε το πλέγμα αερισμού και καθαρίστε το.
- Η θερμοκρασία περιβάλλοντος είναι πολύ υψηλή.
- ▶ Επίλυση προβλημάτων: (βλέπε 1.2 Πεδίο χρήσης της συσκευής) .
- Ανοίξτε τη συσκευή πολύ συχνά ή την αφήσατε για πολλή ώρα ανοιχτή.
- ▶ Περιμένετε λίγη ώρα, μήπως η απαιτούμενη θερμοκρασία ρυθμιστεί αυτόματα. Εάν όχι, απευθυνθείτε στο τμήμα εξυπηρέτησης πελατών (βλέπε 6 Συντήρηση) .
- Τοποθετήθηκαν μεγάλες ποσότητες φρέσκων τροφίμων χωρίς ενεργοποίηση της λειτουργίας SuperFrost.
- ▶ Επίλυση προβλημάτων: (βλέπε 5.5.5 SuperFrost)
- Η θερμοκρασία έχει ρυθμιστεί λάθος.
- ▶ Ρυθμίστε χαμηλότερα τη θερμοκρασία και ελέγξτε τη μετά από 24 ώρες.
- Η συσκευή βρίσκεται πολύ κοντά σε μια πηγή θερμότητας (κουζίνα, καλοριφέρ κτλ.).
- ▶ Αλλάξτε τη θέση της συσκευής ή της πηγής θερμότητας.

Ο εσωτερικός φωτισμός δεν ανάβει.

- Η συσκευή δεν έχει ενεργοποιηθεί.
- ▶ Ενεργοποιήστε τη συσκευή.
- Η πόρτα παρέμεινε ανοιχτή για περισσότερο από 15 λεπτά.
- ▶ Με ανοιχτή την πόρτα, ο εσωτερικός φωτισμός σβήνει αυτόματα μετά από περ. 15 λεπτά.
- Το LED φωτισμού έχει καεί ή έχει υποστεί ζημιά το κάλυμμα:



ΠΡΟΕΙΔΟΠΟΙΗΣΗ

- Κίνδυνος τραυματισμού λόγω ηλεκτροπληξίας!
- Κάτω από το κάλυμμα υπάρχουν εξαρτήματα, στα οποία διέρχεται ρεύμα.
- ▶ Το LED του εσωτερικού φωτισμού πρέπει να αντικαθίσταται και να επισκευάζεται μόνο από την υπηρεσία εξυπηρέτησης πελατών ή από ειδικά εκπαιδευμένο προσωπικό.



ΠΡΟΕΙΔΟΠΟΙΗΣΗ

- Κίνδυνος τραυματισμού από τη λυχνία LED!
- Η ένταση του φωτισμού LED αντιστοιχεί στην κατηγορία κινδύνου RG 2.
- Εάν έχει υποστεί ζημιά το κάλυμμα:
- ▶ Μην κοιτάτε με οπτικούς φακούς από πολύ κοντά κατευθείαν στο φωτισμό. Ενδέχεται να προκληθεί τραυματισμός στα μάτια.

Η τσιμούχα της πόρτας έχει υποστεί ζημιά ή πρέπει να αντικατασταθεί για άλλους λόγους.

- Η τσιμούχα της πόρτας μπορεί να αντικατασταθεί. Μπορεί να αντικατασταθεί χωρίς άλλο βοηθητικό εργαλείο.
- ▶ Απευθυνθείτε στο τμήμα εξυπηρέτησης πελατών (βλέπε 6 Συντήρηση) :

Η συσκευή έχει παγώσει ή σχηματίζεται συμπύκνωμα νερού.

- Η τσιμούχα της πόρτας μπορεί να έχει βγει από την αύλακα.
- ▶ Ελέγξτε τη σωστή εφαρμογή της τσιμούχας της πόρτας στην αύλακα.


8 Μηνύματα

Τα μηνύματα σφάλματος και οι υπενθυμίσεις προβάλλονται με ένα ηχητικό σήμα και ένα μήνυμα στην οθόνη. Το ηχητικό σήμα στα μηνύματα σφάλματος αυξάνεται σε ένταση. Μόνο όταν επιβεβαιωθεί το μήνυμα, σταματάει. Τα μηνύματα μέγιστης προτεραιότητας απεικονίζονται πρώτα, σε περίπτωση που υπάρχουν περισσότερα μηνύματα ταυτόχρονα. Κάθε μήνυμα πρέπει να επιβεβαιώνεται ξεχωριστά.

Όσο ένα μήνυμα είναι ενεργό ή/και δεν αντιμετωπίζεται το σφάλμα, το μήνυμα διατηρείται στο πεδίο μενού.

Υπόδειξη

Από το πεδίο μενού μπορείτε να δείτε λεπτομέρειες για το μήνυμα.

- ▶ Πατήστε το μενού.
- ▶ Πατήστε το σύμβολο μηνυμάτων. 
- ▶ Μετά το πάτημα σε ένα μήνυμα, η ένδειξη μεταβαίνει στο επόμενο. Μετά το τελευταίο ενεργό μήνυμα, η ένδειξη μεταβαίνει στην οθόνη Home.

Συναγερμός πόρτας

Εάν η πόρτα είναι ανοιχτή για περισσότερα από 60 δευτερόλεπτα, ακούγεται η ηχητική προειδοποίηση. Στην ένδειξη εμφανίζεται το σύμβολο συναγερμού πόρτας. Η ηχητική προειδοποίηση τίθεται αυτόματα σε σίγαση, όταν κλείσει η πόρτα.

Η ηχητική προειδοποίηση μπορεί να τεθεί σε σίγαση όταν η πόρτα είναι ανοιχτή. Ο συναγερμός θα συνεχίσει να είναι ενεργός, εφόσον η πόρτα παραμένει ανοιχτή.

- ▶ Πατήστε το σύμβολο συναγερμού πόρτας.
- ▷ Ο συναγερμός πόρτας τίθεται σε σίγαση.
- ▷ Στην ένδειξη εμφανίζεται η οθόνη Home.
- ▶ Κλείστε την πόρτα.



Συναγερμός θερμοκρασίας

Όταν η θερμοκρασία δεν είναι αρκετά χαμηλή, ακούγεται ο ήχος προειδοποίησης. Στην ένδειξη εμφανίζεται το σύμβολο συναγερμού θερμοκρασίας.

Η θερμοκρασία είχε αυξηθεί υπερβολικά τις τελευταίες ώρες ή ημέρες. Αφού αποκατασταθεί το πρόβλημα, η συσκευή θα συνεχίσει να λειτουργεί με την πιο πρόσφατη ρύθμιση θερμοκρασίας.

Η αιτία για μια υψηλή θερμοκρασία μπορεί να είναι:

- έχουν τοποθετηθεί ζεστά νωπά τρόφιμα
- η εισροή θερμού αέρα κατά την τακτοποίηση και την αφαίρεση κατεψυγμένων τροφίμων
- υπάρχει διακοπή ρεύματος για μεγάλο διάστημα
- η συσκευή είναι ελαττωματική

- ▶ Ανοίξτε την πόρτα.
- ▶ Πατήστε το σύμβολο συναγερμού θερμοκρασίας.
- ▷ Η ηχητική προειδοποίηση τίθεται σε σίγαση. Στην ένδειξη εμφανίζεται η υψηλότερη θερμοκρασία, η οποία επιτεύχθηκε κατά τη διάρκεια του προβλήματος.
- ▶ Πατήστε στην οθόνη ή περιμένετε 30 δευτερόλεπτα.
- ▷ Στην ένδειξη εμφανίζεται η οθόνη Home. Βέλη και το σύμβολο συναγερμού θερμοκρασίας εμφανίζονται στο σχετικό πεδίο θερμοκρασίας . Επιπρόσθετα εμφανίζεται το σύμβολο μηνυμάτων στο πεδίο μενού .

- ▶ Ελέγξτε την ποιότητα των τροφίμων. Μην καταναλώνετε τα αλλοιωμένα τρόφιμα. Μην καταψύχετε ξανά τα αποψυγμένα τρόφιμα.
- ▶ Κλείστε την πόρτα.
- ▷ Μετά την επίτευξη της ονομαστικής θερμοκρασίας σβήνουν τα σύμβολα.


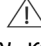
Εάν εξακολουθεί να υπάρχει η κατάσταση συναγερμού ή δεν ρυθμίζεται ξανά μόνη της η θερμοκρασία:

(βλέπε 7 Βλάβες).

Διακοπή ρεύματος

Ακούγεται η ηχητική προειδοποίηση. Στην ένδειξη εμφανίζεται το σύμβολο διακοπής ρεύματος.

Η θερμοκρασία είχε αυξηθεί υπερβολικά τις τελευταίες ώρες ή ημέρες λόγω διακοπής τροφοδοσίας ή διακοπής ρεύματος. Μετά την επαναφορά του ρεύματος, η συσκευή θα συνεχίσει να λειτουργεί με την πιο πρόσφατη ρύθμιση θερμοκρασίας. Οι ενεργοποιημένες υπενθυμίσεις διατηρούνται.

- ▶ Ανοίξτε την πόρτα.
- ▶ Πατήστε το σύμβολο διακοπής ρεύματος.
- ▷ Η ηχητική προειδοποίηση τίθεται σε σίγαση. Στην ένδειξη εμφανίζεται η υψηλότερη θερμοκρασία στο τμήμα κατάψυξης, η οποία επιτεύχθηκε στη διάρκεια της διακοπής ρεύματος.
- ▶ Πατήστε στην οθόνη ή περιμένετε 30 δευτερόλεπτα.
- ▷ Στην ένδειξη εμφανίζεται η οθόνη Home. Βέλη και το σύμβολο συναγερμού θερμοκρασίας εμφανίζονται στο σχετικό πεδίο θερμοκρασίας . Επιπρόσθετα εμφανίζεται το σύμβολο μηνυμάτων στο πεδίο μενού .

Ελέγξτε την ποιότητα των τροφίμων. Μην καταναλώνετε τα αλλοιωμένα τρόφιμα. Μην καταψύχετε ξανά τα αποψυγμένα τρόφιμα.

- ▶ Κλείστε την πόρτα.
- ▷ Μετά την επίτευξη της ονομαστικής θερμοκρασίας σβήνουν τα σύμβολα.

Σφάλμα συσκευής

Ακούγεται η ηχητική προειδοποίηση. Στην ένδειξη εμφανίζεται το σύμβολο σφάλματος συσκευής με τον σχετικό κωδικό σφάλματος.

Κάποιο εξάρτημα της συσκευής παρουσιάζει σφάλμα.

- ▶ Ανοίξτε την πόρτα.
- ▶ Σημειώστε τον κωδικό σφάλματος.
- ▶ Πατήστε το σύμβολο σφάλματος συσκευής.
- ▷ Η ηχητική προειδοποίηση τίθεται σε σίγαση. Στην ένδειξη εμφανίζεται η οθόνη Home.
- ▶ Κλείστε την πόρτα.
- ▶ Απευθυνθείτε στο τμήμα εξυπηρέτησης πελατών (βλέπε 6 Συντήρηση).

Εάν το σφάλμα αφορά μια συγκεκριμένη ζώνη θερμοκρασίας, εμφανίζεται στο πεδίο θερμοκρασίας της ζώνης το σύμβολο σφάλματος συσκευής αντί της θερμοκρασίας.

Πλήρωση δοχείου νερού*

Ακούγεται η ηχητική προειδοποίηση. Στην ένδειξη εμφανίζεται το σύμβολο πλήρωσης δοχείου νερού.

Δεν υπάρχει επαρκές νερό στο δοχείο νερού.

- ▶ Γεμίστε το δοχείο νερού.
- ▶ Εάν είναι γεμάτο το δοχείο νερού και εξακολουθεί να εμφανίζεται το μήνυμα, ελέγξτε μήπως έχει κολλήσει ο πλωτήρας (φλωτέρ).
- ▶ Αν χρειάζεται, αδειάστε το νερό και με ένα λεπτό βοηθητικό μέσο, π.χ. μια μπατονέτα, κινήστε τον πλωτήρα.
- ▶ Εάν είναι γεμάτο το δοχείο νερού και εξακολουθεί να εμφανίζεται το μήνυμα, απευθυνθείτε στο σέρβις (βλέπε 6 Συντήρηση).

9 Για να θέσετε τη συσκευή εκτός λειτουργίας

9.1 Απενεργοποίηση της συσκευής

Υπόδειξη

Εάν δεν απενεργοποιείται η συσκευή ή το τμήμα κατάψυξης ή το τμήμα συντήρησης, είναι ενεργή η ασφάλεια παιδιών.

▶ Απενεργοποιήστε την ασφάλεια παιδιών (βλέπε 5.2.2 Απενεργοποίηση ασφάλειας παιδιών).

9.1.1 Απενεργοποίηση συσκευής μέσω μενού

Απενεργοποιείται ολόκληρη η συσκευή. Η οθόνη σβήνει.

▶ Πατήστε το μενού.

▶ Πατήστε τα βέλη πλοήγησης μέχρι να εμφανιστεί το σύμβολο Standby.

▶ Πατήστε OK.

▷ Το σύμβολο Standby αναβοσβήνει σε ολόκληρη την οθόνη. Ολόκληρη η συσκευή είναι απενεργοποιημένη.

▷ Μετά από 10 λεπτά σβήνει το σύμβολο Standby.



9.1.2 Απενεργοποίηση συσκευής μέσω του πεδίου του τμήματος κατάψυξης

Απενεργοποιώντας το τμήμα κατάψυξης απενεργοποιείται αυτόματα και το τμήμα συντήρησης! Η οθόνη παραμένει ενεργοποιημένη.

▶ Πατήστε το πεδίο του τμήματος κατάψυξης.

▶ Πατήστε το συν.

▷ Αφού επιλέξετε την υψηλότερη θερμοκρασία, το σύμβολο συν γίνεται ανενεργό πατώντας το ξανά. Στην ένδειξη εμφανίζεται το σύμβολο Standby.

▶ Πατήστε OK.

▷ Σε όλα τα πεδία θερμοκρασίας εμφανίζεται το σύμβολο Standby.

▷ Το τμήμα κατάψυξης και το τμήμα συντήρησης είναι απενεργοποιημένα.

9.1.3 Απενεργοποίηση τμήματος συντήρησης

Το τμήμα συντήρησης μπορεί να απενεργοποιηθεί ξεχωριστά εφόσον χρειάζεται.



ΠΡΟΦΥΛΑΞΗ

Κίνδυνος δηλητηρίασης.

Λόγω της έλλειψης ψύξης του δοχείου νερού αλλοιώνεται το νερό μέσα στο δοχείο νερού.

▶ Απενεργοποίηση IceMaker (βλέπε 5 Χειρισμός).

▶ Πατήστε το πεδίο του τμήματος συντήρησης.

▶ Πατήστε το συν.

▷ Αφού επιλέξετε την υψηλότερη θερμοκρασία, το σύμβολο συν γίνεται ανενεργό πατώντας το ξανά. Στην ένδειξη εμφανίζεται το σύμβολο Standby.

▶ Πατήστε OK.

▷ Στο πεδίο του τμήματος συντήρησης εμφανίζεται το σύμβολο Standby.

▷ Το τμήμα συντήρησης απενεργοποιήθηκε.

9.2 Για να θέσετε τη συσκευή εκτός λειτουργίας

▶ Αδειάστε τη συσκευή.

▶ Φέρτε το IceMaker στη θέση καθαρισμού (βλέπε 6 Συντήρηση). *

▶ Απενεργοποιήστε τη συσκευή (βλέπε 9 Για να θέσετε τη συσκευή εκτός λειτουργίας).

▶ Τραβήξτε το φιν από την πρίζα.

▶ Εάν χρειάζεται, αποσυνδέστε το φιν της συσκευής: Τραβήξτε το έξω και μετακινήστε το ταυτόχρονα από τα αριστερά προς τα δεξιά.

▶ Καθαρίστε τη συσκευή (βλέπε 6.4 Καθαρισμός συσκευής).

▶ Αφήστε την πόρτα ανοιχτή, για να μην προκληθούν δυσάρεστες οσμές.



10 Απόρριψη

10.1 Προετοιμασία συσκευής για απόρριψη



Li-Ion

Η Liebherr χρησιμοποιεί μπαταρίες σε κάποιες συσκευές. Στην ΕΕ, ο νομοθέτης έχει υποχρεώσει για λόγους προστασίας του περιβάλλοντος τον τελικό καταναλωτή να αφαιρεί αυτές τις μπαταρίες πριν από την απόρριψη των παλαιών συσκευών. Εάν η συσκευή σας περιέχει μπαταρίες, υπάρχει στη συσκευή μια σχετική υπόδειξη.

Λάμπες

Εάν μπορείτε να αφαιρέσετε μόνοι σας και χωρίς να τις καταστρέψετε τις λάμπες, αφαιρέστε τις επίσης πριν από την απόρριψη.

▶ Θέστε τη συσκευή εκτός λειτουργίας. (βλέπε 9.2 Για να θέσετε τη συσκευή εκτός λειτουργίας)

▶ Συσκευή με μπαταρίες: Αφαιρέστε τις μπαταρίες. Περιγραφή βλέπε κεφάλαιο **Συντήρηση**.

▶ Εφόσον είναι εφικτό: Αφαιρέστε τις λάμπες χωρίς να τις καταστρέψετε.

10.2 Απόρριψη συσκευής με τρόπο φιλικό προς το περιβάλλον



Η συσκευή αυτή περιέχει ακόμη αξιοποιήσιμα υλικά και πρέπει να παραδίδεται σε ένα σύστημα συλλογής διαφορετικό από τα μη διαχωρισμένα οικιακά απορρίμματα.



Li-Ion



Li-Ion

Απορρίψτε τις μπαταρίες ξεχωριστά από την παλιά συσκευή. Για τον σκοπό αυτό μπορείτε να επιστρέψετε δωρεάν τις μπαταρίες στο εμπόριο καθώς και σε επιχειρήσεις ανακύκλωσης και ανακυκλώσιμων υλικών.

Λάμπες

Απορρίψτε τις λάμπες που αφαιρέσατε μέσω των εκάστοτε συστημάτων συλλογής.



ΠΡΟΕΙΔΟΠΟΙΗΣΗ

Εξερχόμενο ψυκτικό και λάδι!

Πυρκαγιά. Το περιεχόμενο ψυκτικό είναι φιλικό προς το περιβάλλον, αλλά εύφλεκτο. Το περιεχόμενο λάδι είναι επίσης εύφλεκτο. Το ψυκτικό και το λάδι που έχει διαφύγει ενδέχεται να αναφλεγεί σε ανάλογα υψηλή συγκέντρωση και σε επαφή με μια εξωτερική πηγή θερμότητας.

▶ Μην προκαλείτε ζημιές στις σωληνώσεις του κυκλώματος ψυκτικού και του συμπιεστή.

▶ Μεταφέρετε τη συσκευή χωρίς να προκληθούν ζημιές.

▶ Απορρίψτε τις μπαταρίες, τις λάμπες και τη συσκευή σύμφωνα με τις προαναφερόμενες οδηγίες.



Liebherr-Hausgeräte Ochsenhausen GmbH

Memminger Straße 77-79

88416 Ochsenhausen

Deutschland

home.liebherr.com