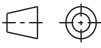


1	2	3	4
CKPH0-B02		重要度	[B]

A	<h3 style="text-align: center;">技术要求</h3> <p>1. 颜色要求: 封面: 黑白印刷; 内页: 黑白印刷; 批量时要求统一, 不能有明显色差, 封面三保留空白; 封二封三排版印刷; 2. 版面内容: 按电子版排版印刷; 图案与文字应印刷清晰、规范, 不能有印刷缺陷; 3. 页面印刷: 双面印刷; 4. 成型方式: 骑马钉; 5. 成品尺寸: A5 (140X210), 尺寸公差按GB/T 1804-c; 6. 批量生产前须送样确认。</p>		
B			
C			
D			

						80g双胶		广东奥马冰箱有限公司	
借(通)用件登记								说明书	
标志	处数	更改文件号	签名	日期	重量	比例		CKPH0-B02	
设计			会签						
制图	廖晓艳	标准化	刘金利	共 1 张 第 1 张					
日期	审核	刘亚丽	批准	李梅方	视角符号				
	工艺		日期	20189-02-21					

**PHILCO** 

# ΟΔΗΓΙΕΣ ΧΡΗΣΕΩΣ

## User Manual

**Δίπορτο Ψυγείο  
Refrigerator Freezer**

**DF 8 !%\$%K**



17ο ΧΛΜ Ε.Ο. Αθηνών – Λαμίας, Κηφισιά, Τηλ.: 210 6203280  
Website: [www.philco.gr](http://www.philco.gr), e-mail: [sales@lozos.eu](mailto:sales@lozos.eu),  
Τηλ. Service: 210-620.3838, Fax: 210-620.3279



## ΠΕΡΙΕΧΟΜΕΝΑ

1. Οδηγίες Ασφαλείας	Σελ. 1~5
2. Επισκόπηση	Σελ. 6
3. Αναστροφή φοράς πόρτας	Σελ. 7~10
4. Εγκατάσταση	Σελ. 11~12
5. Καθημερινή χρήση	Σελ. 13~16
1. Safety Information	Page 1~5
2. Overview	Page 6
3. Reverse Door	Page 7~10
4. Installation	Page 11~12
5. Daily Use	Page 13~16



**ΠΑΝΕΛΛΑΔΙΚΟ ΚΕΝΤΡΟ ΤΕΧΝΙΚΗΣ ΥΠΟΣΤΗΡΙΞΗΣ**

**[www.serviceworld.gr](http://www.serviceworld.gr)**

**ΤΗΛ. 210-620.38.38**

**AUTHORISED AFTER SALES SERVICE**


Παρακαλούμε διαβάστε προσεκτικά τις οδηγίες χρήσεως για την ασφάλειά σας και για τη σωστή χρήση της συσκευής, πριν από την εγκατάσταση και χρήση της, περιλαμβανομένων των συμβουλών και των σημείων προσοχής. Για την αποφυγή ανεπιθύμητων λαθών και ατυχημάτων, βεβαιωθείτε ότι όλοι οι χρήστες της συσκευής είναι εξοικειωμένοι με τη λειτουργία της και τις οδηγίες ασφαλείας. Αποθηκεύστε τις οδηγίες και βεβαιωθείτε ότι θα ακολουθήσουν τη συσκευή εάν αυτή πουληθεί ή μετακινηθεί, ώστε οποιοσδήποτε τη χρησιμοποιήσει να γνωρίζει τις οδηγίες ασφαλείας και λειτουργίας.


Για την προστασία της ασφάλειάς σας και της περιουσίας σας, ακολουθείτε τις συμβουλές ασφαλείας που αναγράφονται στις οδηγίες χρήσεως, καθώς ο κατασκευαστής δε φέρει ευθύνη σε αντίθετη περίπτωση.

### **Ασφάλεια παιδιών και ΑΜΕΑ**

- Η συσκευή αυτή μπορεί να χρησιμοποιηθεί από παιδιά ηλικίας 8 ετών και άνω καθώς και από άτομα με περιορισμένες φυσικές, αισθητικές ή διανοητικές ικανότητες εφόσον έχουν καθοδήγηση και ενημέρωση για την ασφαλή χρήση της και αντιλαμβάνονται τους κινδύνους.
- Τα παιδιά θα πρέπει να επιβλέπονται προκειμένου να διασφαλιστεί ότι δεν παίζουν με τη συσκευή.
- Ο καθαρισμός και η συντήρηση δεν πρέπει να γίνονται από παιδιά εκτός εάν είναι άνω των 8 ετών και επιβλέπονται.
- Κρατήστε όλα τα υλικά συσκευασίας μακριά από τα παιδιά. Υπάρχει κίνδυνος ασφυξίας.
- Εάν πετάξετε τη συσκευή αποσυνδέστε το φις από την πρίζα, κόψτε το καλώδιο σύνδεσης (όσο πιο κοντά στη συσκευή, μπορείτε) και αφαιρέστε την πόρτα για να αποτρέψετε παιδιά που παίζουν από ηλεκτρικό σοκ ή εγκλωβισμό.
- Εάν η συσκευή αυτή που διαθέτει μαγνητικά λάστιχα πόρτας, αντικαταστήσει παλαιότερη συσκευή με κλειδαριά ελατηρίου (μανταλωτή) στην πόρτα, καταστρέψτε το ελατήριο πριν την πετάξετε για να προστατεύσετε τα παιδιά από κίνδυνο εγκλωβισμού.

### **Γενικές οδηγίες ασφαλείας**

 **ΠΡΟΣΟΧΗ!** Κρατήστε τα ανοίγματα αερισμού γύρω από τη συσκευή ελεύθερα από εμπόδια.

 **ΠΡΟΣΟΧΗ!** Μη χρησιμοποιείτε μηχανικά μέσα ή συσκευές για να επιταχύνετε τη διαδικασία απόψυξης πέραν αυτών που προτείνει ο κατασκευαστής.

 **ΠΡΟΣΟΧΗ!** Μην καταστρέψετε το κύκλωμα ψύξης.

**⚠ ΠΡΟΣΟΧΗ!** Μη χρησιμοποιείτε άλλες ηλεκτρικές συσκευές (όπως οι κατασκευαστές παγωτού) στο εσωτερικό του ψυγείου, εκτός εάν έχουν εγκριθεί για το σκοπό αυτό από τον κατασκευαστή.

**⚠ ΠΡΟΣΟΧΗ!** Μην αγγίζετε τη λυχνία εάν είναι αναμμένη για μεγάλο χρονικό διάστημα διότι μπορεί να καείτε.<sup>1)</sup>

- Μην αποθηκεύετε εύφλεκτες ύλες, όπως δοχεία αεροζόλ με ένα εύφλεκτο προωθητικό σε αυτή τη συσκευή.
- Το ισοβουτάνιο ψυκτικό (R600a) περιέχεται εντός του κυκλώματος ψυκτικού μέσου της συσκευής, ένα φυσικό αέριο με υψηλό επίπεδο περιβαλλοντικής συμβατότητας, το οποίο είναι, ωστόσο, εύφλεκτο.
- Κατά τη μεταφορά και την εγκατάσταση της συσκευής, βεβαιωθείτε ότι κανένα από τα εξαρτήματα του ψυκτικού κυκλώματος δεν έχει καταστραφεί.
  - αποφεύγετε ανοικτές φλόγες και πηγές ανάφλεξης
  - αερίζετε καλά το χώρο στον οποίο βρίσκεται η συσκευή
- Είναι επικίνδυνο να αλλάξετε τις προδιαγραφές ή να τροποποιήσετε το προϊόν αυτό καθ' οιονδήποτε τρόπο. Οποιαδήποτε βλάβη στο καλώδιο μπορεί να προκαλέσει βραχυκύκλωμα, πυρκαγιά ή / και ηλεκτροπληξία.
- Αυτή η συσκευή προορίζεται για χρήση σε οικιακές και παρόμοιες εφαρμογές, όπως:
  - Κουζίνες προσωπικού σε καταστήματα, γραφεία και άλλα εργασιακά περιβάλλοντα;
  - Αgroκτήματα, ξενοδοχεία, ξενώνες και άλλα περιβάλλοντα οικιακής χρήσης;
  - catering και αντίστοιχες χρήσεις.

**⚠ ΠΡΟΣΟΧΗ!** Τυχόν ηλεκτρικά εξαρτήματα (βύσμα, καλώδιο τροφοδοσίας, συμπιεστής, κ.λπ.) πρέπει να αντικατασταθούν από έναν πιστοποιημένο αντιπρόσωπο σέρβις ή σε εξειδικευμένο προσωπικό σέρβις.

**⚠ ΠΡΟΣΟΧΗ!** Η λυχνία που περιλαμβάνεται σε αυτή τη συσκευή είναι ειδική μόνο για αυτή τη συσκευή και δεν πρέπει να χρησιμοποιηθεί σε οικιακά φωτιστικά.<sup>1)</sup>

1) Εάν υπάρχει φως στη συσκευή.

- Το καλώδιο τροφοδοσίας δεν πρέπει να επιμηκυνθεί.
- Βεβαιωθείτε ότι το φινιρίσμα δεν έχει φθαρεί ή καταστραφεί στο πίσω μέρος της συσκευής. Ένα φθαρμένο ή κατεστραμμένο καλώδιο ρεύματος μπορεί να υπερθερμανθεί και να προκαλέσει πυρκαγιά.
- Βεβαιωθείτε ότι το καλώδιο φτάνει μέχρι την πρίζα χωρίς πίεση.
- Μην τραβάτε το καλώδιο τροφοδοσίας.
- Αν η πρίζα ρεύματος είναι χαλαρή, μην εισάγετε το βύσμα τροφοδοσίας. Υπάρχει κίνδυνος ηλεκτροπληξίας ή πυρκαγιάς.
- Δεν πρέπει να λειτουργείτε τη συσκευή χωρίς τη λυχνία.
- Η συσκευή αυτή είναι βαριά. Προσέχετε κατά τη μεταφορά της.
- Μην αφαιρείτε ούτε αγγίζετε τρόφιμα από την κατάψυξη αν τα χέρια σας είναι υγρά/βρεγμένα, καθώς αυτό θα μπορούσε να προκαλέσει εκδορές του δέρματος ή εγκαύματα.
- Αποφύγετε την παρατεταμένη έκθεση της συσκευής στο ηλιακό φως.

## **Καθημερινή χρήση**

- Μη βάζετε ζεστά σκεύη ή τρόφιμα στα πλαστικά μέρη της συσκευής.
- Μην τοποθετείτε τρόφιμα απευθείας στον πίσω τοίχο.
- Τα κατεψυγμένα τρόφιμα δεν πρέπει να καταψυχθούν εκ νέου αφού έχουν αποψυχθεί.<sup>1)</sup>
- Αποθηκεύετε τα προκατεψυγμένα τρόφιμα σύμφωνα με τις οδηγίες του παραγωγού.<sup>1)</sup>
- Οι συστάσεις αποθήκευσης των κατασκευαστών θα πρέπει να τηρούνται αυστηρά. Ανατρέξτε στις σχετικές οδηγίες.
- Μην τοποθετείτε ανθρακούχα ποτά στην κατάψυξη, καθώς η πίεση στο δοχείο, μπορεί να προκαλέσει έκρηξη, προκαλώντας ζημιά στη συσκευή.<sup>1)</sup>
- Οι γρανίτες μπορεί να προκαλέσουν εγκαύματα στη γλώσσα εάν καταναλώνονται κατ'ευθείαν από τον καταψύκτη.<sup>1)</sup>

## **Καθαρισμός και φροντίδα**

- Πριν τη συντήρηση, σβήστε τη συσκευή και αποσυνδέστε το φινιρίσμα από την πρίζα.
- Μην καθαρίζετε τη συσκευή με μεταλλικά αντικείμενα.
- Μην χρησιμοποιείτε αιχμηρά αντικείμενα για να αφαιρέσετε τον πάγο από τη συσκευή. Χρησιμοποιήστε μια πλαστική ξύστρα.<sup>1)</sup>
- Εξετάζετε τακτικά την εξαγωγή της αποχέτευσης στο ψυγείο για αποψυγμένο νερό. Εάν είναι απαραίτητο, καθαρίστε τον αγωγό. Αν η εξαγωγή είναι βουλομένη, το νερό θα συλλεχθεί στο κάτω μέρος της συσκευής.<sup>2)</sup>

<sup>1)</sup> Εάν υπάρχει κατάψυξη

<sup>2)</sup> Αν υπάρχει διαμέρισμα αποθήκευσης νωπών τροφίμων.

## **Εγκατάσταση**

**Σημαντικό!** Για την ηλεκτρική σύνδεση ακολουθήστε προσεκτικά τις οδηγίες που περιγράφονται στις παρακάτω παραγράφους.

- Αποσυνεχάστε τη συσκευή και ελέγξτε την για χτυπήματα. Μη τη συνδέσετε στο ρεύμα αν είναι χτυπημένη. Αναφέρατε πιθανά χτυπήματα στο κατάστημα αγοράς. Στην περίπτωση αυτή κρατήστε τη συσκευασία.
- Καλό θα είναι να περιμένετε τουλάχιστον τέσσερις ώρες πριν από τη σύνδεση της συσκευής ώστε τα λάδια να «κάτσουν» στο συμπιεστή.
- Θα πρέπει να υπάρχει επαρκής κυκλοφορία του αέρα γύρω από τη συσκευή, για την αποφυγή υπερθέρμανσης. Για να επιτευχθεί επαρκής αερισμός ακολουθήστε τις οδηγίες εγκατάστασης.
- Όπου είναι δυνατόν, οι αποστάτες του προϊόντος θα πρέπει να είναι τοποθετημένοι στον τοίχο για να αποφύγετε την επαφή με θερμά μέρη (συμπιεστής, con-συμπυκνωτής) για την αποτροπή πιθανών εγκαυμάτων.
- Η συσκευή δεν πρέπει να βρίσκεται κοντά σε καλοριφέρ ή ηλεκτρικές κουζίνες.
- Βεβαιωθείτε ότι το φινιρίσμα είναι προσβάσιμο μετά την εγκατάσταση της συσκευής.

## **Service**



- Οι ηλεκτρολογικές εργασίες που απαιτούνται για τη συντήρηση της συσκευής θα πρέπει να εκτελούνται από ειδικευμένο τεχνικό της Serviceworld.
- Το προϊόν αυτό πρέπει να επισκευάζεται μόνο από εξουσιοδοτημένο Κέντρο Σέρβις της Serviceworld και πρέπει να χρησιμοποιούνται μόνο γνήσια ανταλλακτικά.

## **Εξοικονόμηση ενέργειας**

- Μην τοποθετείτε ζεστά τρόφιμα στη συσκευή
- Μην τοποθετείτε τρόφιμα κοντά μεταξύ τους, καθώς αυτό εμποδίζει την κυκλοφορία του αέρα
- Βεβαιωθείτε ότι τα τρόφιμα δεν αγγίζουν το πίσω τοίχωμα της συσκευής
- Μην ανοίγετε τις πόρτες αν πέσει το ρεύμα
- Μην ανοίγετε συχνά τις πόρτες
- Μην αφήνετε την πόρτα ανοικτή για μεγάλο χρονικό διάστημα
- Μη ρυθμίζετε το θερμοστάτη σε πολύ χαμηλή θερμοκρασία




### Προστασία περιβάλλοντος

 Αυτή η συσκευή δεν περιέχει αέρια που καταστρέφουν το στρώμα του όζοντος, ούτε στο κύκλωμα του ψυκτικού μέσου ούτε στα μονωτικά υλικά. Η συσκευή δεν πρέπει να απορρίπτεται μαζί με τα αστικά απορρίμματα και σκουπίδια. Ο αφρός μόνωσης περιέχει εύφλεκτα αέρια: η συσκευή πρέπει να απορρίπτεται σύμφωνα με τους εθνικούς κανονισμούς από τις τοπικές αρχές. Αποφύγετε να καταστραφεί το ψυκτικό κύκλωμα, ειδικά ο εναλλάκτης θερμότητας. Τα υλικά που χρησιμοποιούνται σε αυτή τη συσκευή που σημειώνονται με το σύμβολο  είναι ανακυκλώσιμα.



Το σύμβολο πάνω στο προϊόν ή στη συσκευασία του υποδεικνύει ότι το προϊόν αυτό δεν μπορεί να αντιμετωπίζεται ως οικιακά απορρίμματα. Αντ' αυτού θα πρέπει να οδηγείται στο κατάλληλο σημείο συλλογής για την ανακύκλωση ηλεκτρικού και ηλεκτρονικού εξοπλισμού. Εξασφαλίζοντας ότι το προϊόν αυτό ανακυκλώνεται σωστά, συμβάλλετε στην αποτροπή ενδεχόμενων αρνητικών συνεπειών για το περιβάλλον και την ανθρώπινη υγεία, οι οποίες θα μπορούσαν διαφορετικά να προκληθούν από ακατάλληλο χειρισμό απόρριψης του προϊόντος αυτού. Για πιο λεπτομερείς πληροφορίες σχετικά με την ανακύκλωση αυτού του προϊόντος, παρακαλούμε επικοινωνήστε με το δήμο σας, την υπηρεσία αποκομιδής οικιακών απορριμμάτων ή το κατάστημα από το οποίο αγοράσατε το προϊόν.

### Υλικά συσκευασίας

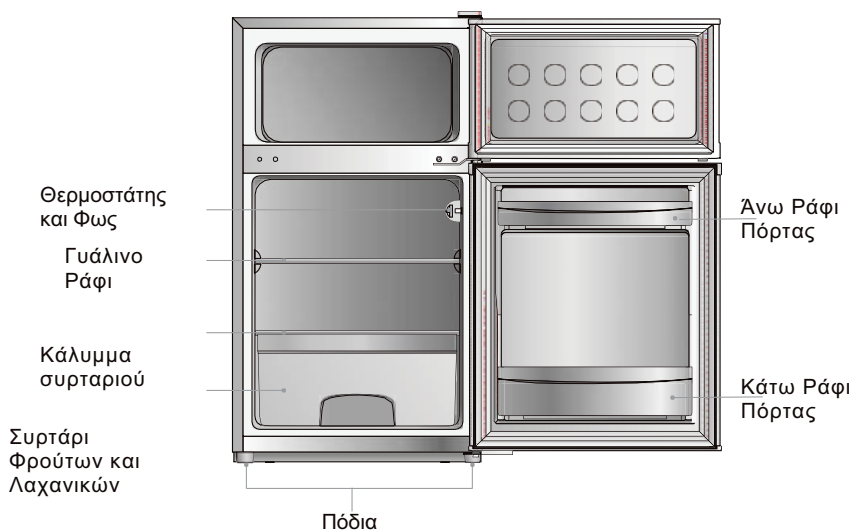
Τα υλικά με το σύμβολο  είναι ανακυκλώσιμα. Απορρίψτε τη συσκευασία σε κατάλληλα δοχεία συλλογής για να την ανακυκλώσετε.

### Απόρριψη της συσκευής

1. Αποσυνδέστε το φως από την πρίζα.
2. Κόψτε το καλώδιο τροφοδοσίας και απορρίψτε το.

## Προεπισκόπηση

---



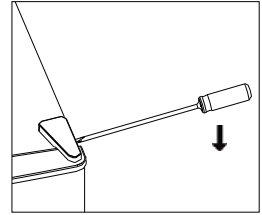
Σημείωση: Η παραπάνω εικόνα είναι μόνο για αναφορά. Η συσκευή στην πραγματικότητα μπορεί να διαφέρει.

# Αλλαγή φοράς Πόρτας

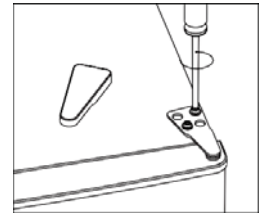
**Απαιτούμενα εργαλεία:** Σταυροκατσάβιδο, Ίσιο κατσαβίδι, Εξάγωνο κλειδί.

- Βεβαιωθείτε ότι η συσκευή είναι άδεια και αποσυνδεδεμένη.
- Για να αφαιρέσετε την πόρτα, είναι απαραίτητο η συσκευή να έχει κλίση προς τα πίσω. Χρειάζεται να στηρίξετε τη συσκευή σε κάτι σταθερό ώστε να μην γλιστρήσει κατά τη διαδικασία αλλαγής φοράς της πόρτας.
- Όλα τα εξαρτήματα που θα αφαιρεθούν πρέπει να αποθηκευτούν για να γίνει η επανατοποθέτηση της πόρτας.
- Μην τοποθετείτε επίπεδα τη συσκευή γιατί μπορεί να δημιουργηθεί βλάβη στο σύστημα ψύξης.
- Είναι καλύτερο να κρατάνε 2 άτομα τη συσκευή κατά τη συναρμολόγηση.

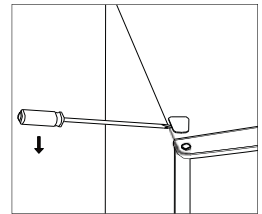
1. Αφαιρέστε προσεκτικά το επάνω κάλυμμα του μεντεσέ με ένα ίσιο κατσαβίδι.



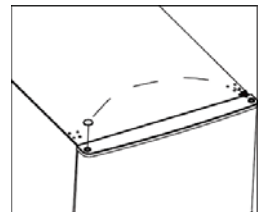
2. Ξεβιδώστε τον επάνω μεντεσέ με ένα σταυροκατσάβιδο.



3. Αφαιρέστε όλο το κάλυμμα με ένα ίσιο κατσαβίδι.

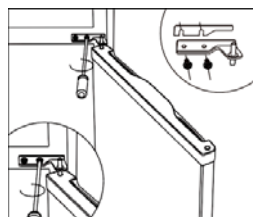


4. Μετακινήστε το κάλυμμα που καλύπτει την βίδα από την αριστερή μεριά στη δεξιά. Στη συνέχεια σηκώστε το επάνω μέρος της πόρτας και τοποθετήστε το σε μία λεία επιφάνεια με πανί για να την προστατέψετε από γδαρσίματα.

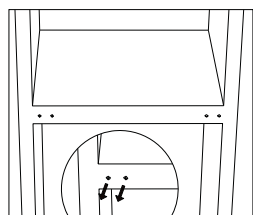


## Αλλαγή φοράς Πόρτας

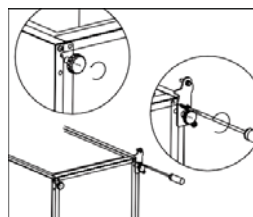
5. Ξεβιδώστε τον μεσαίο μεντεσέ και σηκώστε την κάτω πόρτα και τοποθετήστε την σε λεία επιφάνεια με πανί για να την προστατέψετε από γδαρσίματα.



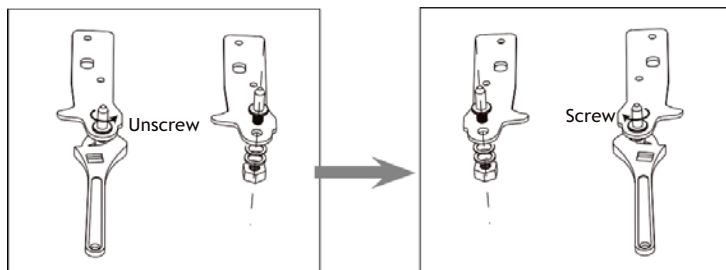
6. Μετακινήστε τα δύο καλύμματα που βρίσκονται ανάμεσα στις δυο πόρτες από αριστερά στα δεξιά.



7. Τοποθετήστε τη συσκευή με κλίση προς τα πίσω σε μια μαλακή επιφάνεια. Ξεβιδώστε τον κάτω μεντεσέ και το πόδι.

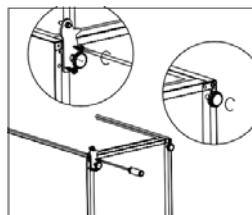


8. Ξεβιδώστε και αφαιρέστε τον πείρο του κάτω μεντεσέ γυρίστε τον βραχίονα από την αντίθετη πλευρά και βιδώστε τον πείρο.

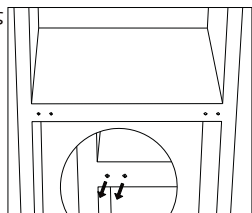


## Αλλαγή φοράς Πόρτας

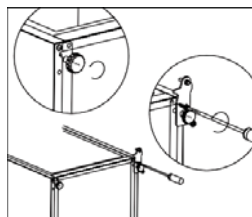
9. Τοποθετήστε τον μεντεσέ στην αριστερή μεριά και τη βάση του ποδιού στην δεξιά μεριά. Στη συνέχεια βιδώστε τα δύο πόδια με τα αρχικά τους εξαρτήματα.



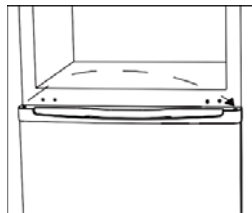
10. Μετακινήστε τα δύο καλύμματα που βρίσκονται ανάμεσα στις δυο πόρτες από αριστερά στα δεξιά.



11. Τοποθετήστε τη συσκευή με μια κλίση προς τα πίσω σε μια μαλακή επιφάνεια. Ξεβιδώστε τον κάτω μεντεσέ και το πόδι.



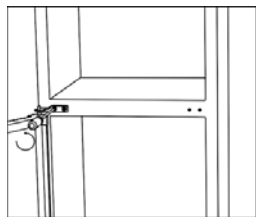
12. Στερεώστε τη συσκευή και τοποθετήστε την πόρτα στον κάτω μεντεσέ. Βεβαιωθείτε ότι το κάλυμμα του κάτω μεντεσέ έχει τοποθετηθεί στην πόρτα. Μετακινήστε το κάλυμμα του κάτω μεντεσέ της πόρτας από την αριστερή στη δεξιά μεριά.



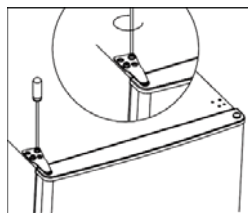
## Αλλαγή φοράς Πόρτας

---

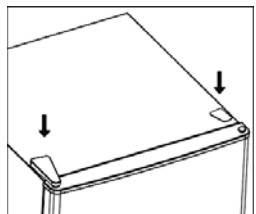
13. Τοποθετήστε τον μεσαίο μεντεσέ.



14. Τοποθετήστε την επάνω πόρτα με τον επάνω μεντεσέ.

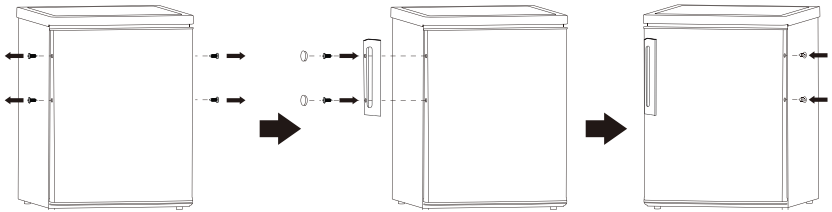


15. Βιδώστε το κάλυμμα του μεντεσέ και καλύψτε την κορυφή της συσκευής.



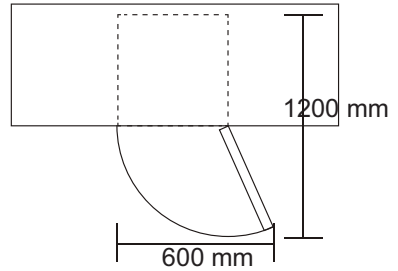
# Εγκατάσταση

## Τοποθέτηση εξωτερικών χερουλιών πόρτας (εάν υπάρχουν)



## Απαιτήσεις χώρου

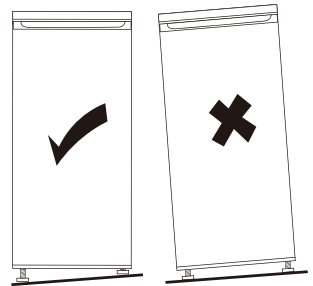
- Διατηρήστε αρκετό χώρο για το άνοιγμα της πόρτας.
- Αφήστε κενό τουλάχιστον 50 mm στις δυο πλευρές.



## Ευθυγράμμιση συσκευής

Ρυθμίστε τα δυο ποδαράκια στο μπροστινό μέρος της συσκευής.

Εάν η συσκευή δεν είναι ευθυγραμμισμένη, οι πόρτες δεν θα σφραγίζουν σωστά.



# Εγκατάσταση


## Τοποθέτηση

Εγκαταστήστε τη συσκευή σε μια θέση όπου η θερμοκρασία περιβάλλοντος αντιστοιχεί στην κλιματική κλάση που αναγράφεται στην πινακίδα της συσκευής:

Κλάση κλιματος	Θερμοκρασία χώρου
SN	+10° C - +32° C
N	+16° C - +32° C
ST	+16° C - +38° C
T	+16° C - +43° C

## Θέση

Η συσκευή πρέπει να εγκατασταθεί μακριά από πηγές θερμότητας, όπως καλοριφέρ, λέβητες, άμεσο ηλιακό φως κ.λπ. Βεβαιωθείτε ότι ο αέρας μπορεί να κυκλοφορεί ελεύθερα γύρω από το πίσω μέρος της καμπίνας. Για να εξασφαλιστεί η βέλτιστη απόδοση, εάν η συσκευή είναι τοποθετημένη κάτω από ένα επικρεμάμενο ντουλάπι, η ελάχιστη απόσταση μεταξύ της κορυφής της συσκευής και του ντουλαπιού πρέπει να είναι τουλάχιστον 100 mm. Στην ιδανική περίπτωση, ωστόσο, η συσκευή δεν θα πρέπει να τοποθετείται κάτω από ντουλάπια. Η ακριβής ευθυγράμμιση εξασφαλίζεται από ένα ή περισσότερα ρυθμιζόμενα πόδια στη βάση του ψυγείου.

 **Προσοχή!** Πρέπει να είναι δυνατό να αποσυνδέσετε τη συσκευή από την παροχή ρεύματος, το φως πρέπει να είναι εύκολα προσβάσιμο μετά την εγκατάσταση.

## Ηλεκτρική σύνδεση

Πριν τη συνδέσετε, βεβαιωθείτε ότι η τάση και η συχνότητα που εμφανίζονται στην πινακίδα αντιστοιχούν στην τροφοδοσία της χώρας σας. Η συσκευή πρέπει να είναι γειωμένη. Το βύσμα του καλωδίου παροχής ρεύματος είναι εφοδιασμένο με μια επαφή για το σκοπό αυτό. Αν η πρίζα σας δεν είναι γειωμένη, συνδέστε τη συσκευή σε μια ξεχωριστή γείωση σε συμμόρφωση με τους ισχύοντες κανονισμούς, αφού συμβουλευθείτε έναν εξειδικευμένο ηλεκτρολόγο.

Ο κατασκευαστής δεν φέρει καμία ευθύνη σε περίπτωση που δεν τηρούνται οι παραπάνω προφυλάξεις ασφαλείας. Αυτή η συσκευή συμμορφώνεται με τις οδηγίες της Ε.Ε.



# Καθημερινή Χρήση

## Πρώτη χρήση

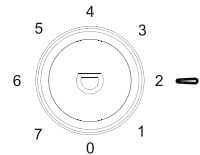
### Καθαρισμός του εσωτερικού

Πριν χρησιμοποιήσετε τη συσκευή για πρώτη φορά, πλύνετε το εσωτερικό και όλα τα εσωτερικά εξαρτήματα με χλιαρό νερό και κάποιο ουδέτερο σαπούνι, ώστε να απομακρυνθεί η χαρακτηριστική μυρωδιά του ολοκαίνουργιου προϊόντος, και στη συνέχεια, στεγνώστε καλά..

**Σημαντικό!** Μη χρησιμοποιείτε απορρυπαντικά ή χημικά καθαριστικά, καθώς θα καταστρέψουν την επιφάνεια της συσκευής.

## Ρύθμιση θερμοκρασίας

- Συνδέστε τη συσκευή σας. Η εσωτερική θερμοκρασία ελέγχεται από έναν θερμοστάτη. Υπάρχουν 8 ρυθμίσεις. Το 1 είναι η θερμότερη ρύθμιση, το 7 είναι η πιο κρύα και το 0 είναι απενεργοποιημένο.
- Η συσκευή μπορεί να μη λειτουργεί στη σωστή θερμοκρασία εάν βρίσκεται σε πολύ θερμό περιβάλλον ή εάν η πόρτα ανοίγει συχνά.



## Κατάψυξη νωπών τροφίμων

- Η κατάψυξη είναι κατάλληλη για την κατάψυξη νωπών τροφίμων και την αποθήκευση κατεψυγμένων και βαθείας κατάψυξης τροφίμων για μεγάλο χρονικό διάστημα.
- Τοποθετήστε τα φρέσκα τρόφιμα που πρέπει να καταψυχθούν στην κατάψυξη.
- Η μέγιστη ποσότητα τροφίμων που μπορεί να καταψυχθεί σε 24 ώρες καθορίζεται στην πινακίδα του ψυγείου.
- Η διαδικασία κατάψυξης διαρκεί 24 ώρες: κατά τη διάρκεια αυτής της περιόδου μην προσθέτετε άλλα τρόφιμα να καταψυχθούν..

## Αποθήκευση κατεψυγμένων τροφίμων

Κατά την πρώτη εκκίνηση ή μετά από μια περίοδο εκτός λειτουργίας, πριν από την τοποθέτηση τροφίμων στο ψυγείο αφήστε τη συσκευή να λειτουργήσει τουλάχιστον 2 ώρες στις υψηλότερες ρυθμίσεις.

**Σημαντικό!** Σε περίπτωση λανθασμένης απόψυξης, για παράδειγμα, σε περίπτωση διακοπής ρεύματος, τα αποψυγμένα τρόφιμα πρέπει να καταναλώνονται γρήγορα ή να μαγειρευτούν αμέσως και στη συνέχεια να καταψυχθούν εκ νέου (μετά το ψήσιμο)

## Ξεπάγωμα

Βαθιά-κατεψυγμένα ή κατεψυγμένα τρόφιμα, πριν να χρησιμοποιηθούν, μπορεί να αποψυχθούν στο ψυγείο ή σε θερμοκρασία δωματίου, ανάλογα με το διαθέσιμο χρόνο για αυτή τη λειτουργία.

Μικρά κομμάτια μπορεί ακόμη και να μαγειρευτούν ακόμη κατεψυγμένα, κατευθείαν από την κατάψυξη. Σε αυτήν την περίπτωση, το μαγείρεμα θα διαρκέσει περισσότερο.

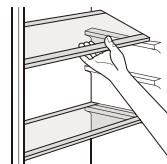
## Παγοκύβοι

Αυτή η συσκευή μπορεί να είναι εξοπλισμένη με δοχεία παραγωγής παγοκύβων.

## Παρελκόμενα

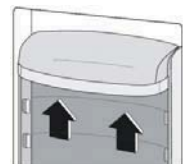
### Κινητά ράφια

Τα τοιχώματα του ψυγείου είναι εξοπλισμένα με μια σειρά από υποδοχείς, έτσι ώστε τα ράφια να μπορούν να τοποθετηθούν όπως επιθυμείτε.



## Τοποθέτηση ραφιών συντήρησης

Για να μπορείτε να αποθηκεύετε δοχεία διαφορετικών μεγεθών, τα ράφια συντήρησης μπορεί να τοποθετηθούν σε διαφορετικά ύψη. Για να τα ρυθμίσετε, σηκώστε τα ράφια προς τα επάνω μέχρι να ελευθερωθούν και επανατοποθετήστε.



# Καθημερινή Χρήση

## Χρήσιμες συμβουλές

Για να σας βοηθήσουμε να αξιοποιήσετε την κατάψυξη πιο αποδοτικά, σας προτείνουμε:

- η μέγιστη ποσότητα τροφίμων που μπορεί να καταψυχθεί σε 24 ώρες, εμφανίζεται στην πινακίδα στο πίσω μέρος του ψυγείου;
- η διαδικασία κατάψυξης διαρκεί 24 ώρες. Καμία περαιτέρω τροφή δεν πρέπει να προστεθεί για να καταψυχθεί κατά τη διάρκεια αυτής της περιόδου;
- Καταψύχετε μόνο τρόφιμα καθαρισμένα και υψηλής ποιότητας;
- Ετοιμάζετε τα τρόφιμα σε μικρές μερίδες για να παγώνουν γρήγορα και πλήρως και να μπορείτε να ξεπαγώνετε μόνο την ποσότητα που θέλετε;
- Τυλίξτε τα τρόφιμα σε αλουμινοχαρτό ή πολυαιθυλένιο και βεβαιωθείτε ότι τα πακέτα είναι αεροστεγή;
- Μην αφήνετε τα φρέσκα, νωπά τρόφιμα να έρθουν σε επαφή με τρόφιμα που είναι ήδη παγωμένα, για να μην ανέβει η θερμοκρασία τους;
- Τα άπαχα τρόφιμα διατηρούνται καλύτερα και περισσότερο από αυτά με λιπαρά, το αλάτι μειώνει το χρόνο κατάψυξης των τροφίμων;
- Μην πίνετε νερό απευθείας από την κατάψυξη, σε περίπτωση που τοποθετήσετε κάποιο μπουκάλι για να παγώσει, αφαιρέστε το πώμα.
- Κατά την αφαίρεση τροφίμων από τον καταψύκτη, προσέχετε για την αποφυγή εγκαυμάτων στο δέρμα.
- Συστήνεται να σημειώνετε την ημερομηνία αποθήκευσης σε κάθε συσκευασία, ώστε να γνωρίζετε τη διάρκεια κατάψυξης των τροφίμων.

## Συμβουλές για την αποθήκευση των κατεψυγμένων τροφίμων

Για την καλύτερη απόδοση της συσκευής:

- βεβαιωθείτε ότι τα συσκευασμένα τρόφιμα αποθηκεύτηκαν με ασφάλεια από τον λιανοπωλητή;
- βεβαιωθείτε ότι τα κατεψυγμένα τρόφιμα μεταφέρθηκαν από το κατάστημα τροφίμων στον καταψύκτη στο συντομότερο δυνατό χρονικό διάστημα;
- μην ανοίγετε συχνά την πόρτα και μην την αφήνετε ανοιχτή για περισσότερο από όσο χρειάζεται.
- αφού ξεπαγώσουν, τα τρόφιμα πρέπει να καταναλωθούν άμεσα και δεν μπορούν να καταψυχθούν ξανά;
- μην καταψύχετε τα τρόφιμα για περισσότερο από τη διάρκεια που αναγράφεται στη συσκευασία.

## Συμβουλές για την συντήρηση νωπών τροφίμων

Για την καλύτερη απόδοση της συσκευής:

- Μην αποθηκεύετε το φαγητό ζεστό ή υγρό που εξατμίζονται στο ψυγείο
- Να σκεπάζετε ή να τυλίγετε τα τρόφιμα, ιδιαίτερα αν έχουν έντονο άρωμα
- Για ασφάλεια, συντηρείτε τα νωπά τρόφιμα για λίγες μόνο ημέρες.
- Το μαγειρεμένο φαγητό πρέπει να συσκευάζεται πριν τοποθετηθεί στο ψυγείο.
- Τρόφιμα και λαχανικά: τοποθετήστε τα στο συρτάρι φρούτων και λαχανικών, πλύντε τα πριν τα καταναλώσετε.
- Γαλακτοκομικά: τοποθετήστε τα σε αεροστεγή δοχεία ή συσκευάστε τα σε αλουμινοχαρτό/μεμβράνη για να μην έρχονται σε επαφή με τον αέρα.
- Γάλα: κλείνετε το πάντα με καπάκι και αποθηκεύστε το στα ράφια της πόρτας.
- Μπανάνες, πατάτες, κρεμμύδια και σκόρδο, δεν πρέπει να διατηρούνται στο ψυγείο.

## Καθαρισμός

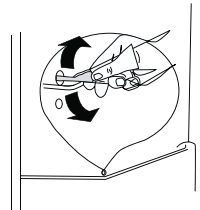
Για λόγους υγιεινής το εσωτερικό της συσκευής, συμπεριλαμβανομένων των εσωτερικών εξαρτημάτων, θα πρέπει να καθαρίζονται τακτικά.



**Προσοχή!** Η συσκευή δεν πρέπει να συνδεθεί με το ρεύμα κατά τη διάρκεια του καθαρισμού. Κίνδυνος ηλεκτροπληξίας! Πριν τον καθαρισμό σβήστε τη συσκευή και αφαιρέστε το φως από την πρίζα, ή απενεργοποιήστε την ασφάλεια. Ποτέ μην καθαρίζετε τη συσκευή με ατμοκαθαριστή. Η υγρασία μπορεί να συσσωρευτεί στα ηλεκτρικά εξαρτήματα, με κίνδυνο ηλεκτροπληξίας! Οι ατμοί μπορεί να καταστρέψουν τα πλαστικά εξαρτήματα. Η συσκευή πρέπει να είναι στεγνή πριν τεθεί και πάλι σε λειτουργία.

## Καθαρισμός οπής αποστράγγισης

Για να αποφύγετε το αποψυγμένο νερό να πλημμυρίσει το ψυγείο, καθαρίζετε τακτικά την οπή αποστράγγισης στη βάση της πλάτης του ψυγείου στο θάλαμο συντήρησης, όπως φαίνεται στην δεξιά εικόνα.



1) Αν ο συμπυκνωτής βρίσκεται στο πίσω μέρος της συσκευής.

## Καθημερινή Χρήση

---

**Σημαντικό!** Αιθέρια έλαια και οι οργανικοί διαλύτες μπορούν να καταστρέψουν τα πλαστικά μέρη, π.χ. χυμό λεμονιού ή η φλούδα πορτοκαλιού μορφή χυμού, βουτυρικό οξύ, καθαριστικό που περιέχει οξικό οξύ.

- Μην αφήνετε τέτοιες ουσίες να έρθουν σε επαφή με τα μέρη της συσκευής.
- Μη χρησιμοποιείτε δυνατά καθαριστικά.
- Αφαιρέστε τα τρόφιμα από την κατάψυξη και διατηρήστε τα σε δροσερό μέρος όσο κρατάει ο καθαρισμός.
- Βγάλτε τη συσκευή από το ρεύμα.
- Καθαρίστε τη συσκευή και τα εσωτερικά εξαρτήματα με ένα πανί και ζεστό νερό..
- Όταν όλα τα μέρη της συσκευής στεγνώσουν, θέστε την πάλι σε λειτουργία

### Αποπάγωση κατάψυξης

Η κατάψυξη με τον καιρό θα καλύπτεται από πάγο. Αυτός πρέπει να αφαιρεθεί με πλαστική ξύστρα.

Μη χρησιμοποιείτε αιχμηρά μεταλλικά αντικείμενα για την αφαίρεσή του γιατί μπορεί να τρυπήσετε το στοιχείο της κατάψυξης.

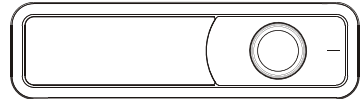
Εάν όμως το στρώμα του πάγου είναι πολύ χοντρό, πρέπει να ακολουθήσετε τις παρακάτω οδηγίες για πλήρη αποπάγωση:

- Βγάλτε τη συσκευή από το ρεύμα;
- Αφαιρέστε όλα τα τρόφιμα, αποθηκευόντάς τα σε δροσερό μέρος τυλιγμένα με εφημερίδες;
- Αφήστε την πόρτα ανοιχτή και τοποθετήστε μια λεκάνη κάτω από τη συσκευή για τη συλλογή του νερού της αποπάγωσης;
- Όταν η αποπάγωση ολοκληρωθεί, στεγνώστε το εσωτερικό με ένα καθαρό πανί.
- Τοποθετήστε την συσκευή στο ρεύμα.

### Αντικατάσταση Λάμπας

#### Προσοχή!

ΟΗ συσκευή διαθέτει φωτισμό λυχνίας LED, για την αντικατάστασή της επικοινωνήστε με το εξουσιοδοτημένο τμήμα τεχνικής υποστήριξης.



# Καθημερινή Χρήση

## Οδηγός αντιμετώπισης προβλημάτων



**Προσοχή!** Πριν από την αντιμετώπιση προβλημάτων, αποσυνδέστε την παροχή ρεύματος. Μόνο εξουσιοδοτημένοι τεχνικοί της Serviceworld πρέπει να κάνει επισκευές προβλημάτων που δεν είναι σε αυτό το εγχειρίδιο.

**Σημαντικό!** Κάποιοι ήχοι που μπορεί να ακούγονται κατά τη λειτουργία της συσκευής είναι φυσιολογικοί (συμπιεστής, κυκλοφορία ψυκτικού υγρού).

Πρόβλημα	Πιθανό αίτιο	Λύση
	Ο θερμοστάτης είναι στη θέση «0»	Ρυθμίστε το θερμοστάτη στη επιθυμητή θέση για να λειτουργήσει η συσκευή
Η συσκευή δε λειτουργεί	Η συσκευή δεν είναι καλά τοποθετημένη στο ρεύμα	Βάλτε την στην πρίζα
	Έχει καεί η ασφάλεια	Αλλάξτε ασφάλεια
	Η πρίζα είναι χαλασμένη	Καλέστε ηλεκτρολόγο
Το φαγητό είναι ζεστό	Η θερμοκρασία δεν είναι σωστά Ρυθμισμένη	Διαβάστε τις οδηγίες χρήσεως
	Η πόρτα έμεινε ανοιχτή για μεγάλο χρονικό διάστημα.	Ανοιξτε την πόρτα μόνο όσο χρειάζεται.
	Μεγάλη ποσότητα ζεστού φαγητού Τοποθετήθηκε στο ψυγείο πρόσφατα.	Γυρίστε το θερμοστάτη σε υψηλότερη ρύθμιση.
	Η συσκευή βρίσκεται κοντά σε πηγή Θερμότητας	Ακολουθήστε τις οδηγίες εγκατάστασης
Η συσκευή ψύχεται υπερβολικά	Η θερμοκρασία είναι ρυθμισμένη πολύ χαμηλά	Γυρίστε το θερμοστάτη σε χαμηλότερη ρύθμιση
Περίεργος θόρυβος	Η συσκευή δεν είναι ευθυγραμμισμένη	Ρυθμίστε τα ποδαράκια στήριξης
	Η συσκευή ακουμπάει τον τοίχο ή άλλα αντικείμενα	Μετακινήστε ελαφρά τη συσκευή.
	Κάποιο σωληνάκι στο πίσω μέρος ακουμπάει μέρος της συσκευής ή τον τοίχο	Ρυθμίστε το με το χέρι εάν χρειαστεί.
Υπάρχει νερό στο πάτωμα	Έχει βουλώσει η οπή αποστράγγισης	Δείτε τις οδηγίες καθαρισμού στη σελ. 13
Τα πλαϊνά της συσκευής καίνε.	Ο συμπυκνωτής βρίσκεται στα τοιχώματα.	Είναι φυσιολογικό

Εάν το πρόβλημα συνεχίζεται επικοινωνήστε με το εξουσιοδοτημένο κέντρο τεχνικής υποστήριξης. 210-620.38.38


In the interest of your safety and to ensure the correct use, before installing and first using the appliance, read this user manual carefully, including its hints and warnings. To avoid unnecessary mistakes and accidents, it is important to ensure that all people using the appliance are thoroughly familiar with its operation and safety features. Save these instructions and make sure that they remain with the appliance if it is moved or sold, so that everyone using it through its life will be properly informed on appliance use and safety.


For the safety of life and property keep the precautions of these user's instructions as the manufacturer is not responsible for damages caused by omission.


### Children and vulnerable people safety

- This appliance can be used by children aged from 8 years and above and persons with reduced physical, sensory or mental capabilities or lack of experience and knowledge if they have been given supervision or instruction concerning use of the appliance in a safe way and understand the hazards involved.
- Children should be supervised to ensure that they do not play with the appliance.
- Cleaning and user maintenance shall not be made by children unless they are aged from 8 years and above and supervised.
- Keep all packaging well away from children. There is risk of suffocation.
- If you are discarding the appliance pull the plug out of the socket, cut the connection cable (as close to the appliance as you can) and remove the door to prevent playing children to suffer electric shock or to close themselves into it.
- If this appliance featuring magnetic door seals is to replace an older appliance having a spring lock (latch) on the door or lid, be sure to make that spring lock unusable before you discard the old appliance. This will prevent it from becoming a death trap for a child.

### General safety

 **WARNING!** Keep ventilation openings, in the appliance enclosure or in the built-in structure, clear of obstruction.

 **WARNING!** Do not use mechanical devices or other means to accelerate the defrosting process, other than those recommended by the manufacturer.

 **WARNING!** Do not damage the refrigerant circuit.

**⚠️ WARNING!** Do not use other electrical appliances (such as ice cream makers) inside of refrigerating appliances, unless they are approved for this purpose by the manufacture.

**⚠️ WARNING!** Do not touch the light bulb if it has been on for a long period of time because it could be very hot.<sup>1)</sup>

- Do not store explosive substances such as aerosol cans with a flammable propellant in this appliance.
- The refrigerant isobutane (R600a) is contained within the refrigerant circuit of the appliance, a natural gas with a high level of environmental compatibility, which is nevertheless flammable.
- During transportation and installation of the appliance, be certain that none of the components of the refrigerant circuit become damaged.

- avoid open flames and sources of ignition

- thoroughly ventilate the room in which the appliance is situated

- It is dangerous to alter the specifications or modify this product in any way. Any damage to the cord may cause a short circuit, fire and/or electric shock.

- This appliance is intended to be used in household and similar applications such as

- staff kitchen areas in shops, offices and other working environments;

- farm houses and by clients in hotels, motels and other residential type environments;

- bed and breakfast type environments;

- catering and similar non-retail applications.

**⚠️ WARNING!** Any electrical components(plug, power cord, compressor and etc.) must be replaced by a certified service agent or qualified service personnel.

**⚠️ WARNING!** The light bulb supplied with this appliance is a “special use lamp bulb” usable only with the appliance supplied. This “special use lamp” is not usable for domestic lighting.<sup>1)</sup>

1) If there is a light in the compartment.

- Power cord must not be lengthened.
- Make sure that the power plug is not squashed or damaged by the back of the appliance. A squashed or damaged power plug may overheat and cause a fire.
- Make sure that you can come to the mains plug of the appliance.
- Do not pull the mains cable.
- If the power plug socket is loose, do not insert the power plug. There is a risk of electric shock or fire.
- You must not operate the appliance without the lamp.
- This appliance is heavy. Care should be taken when moving it.
- Do not remove nor touch items from the freezer compartment if your hands are damp/wet, as this could cause skin abrasions or frost/freezer burns.
- Avoid prolonged exposure of the appliance to direct sunlight.

## Daily use

- Do not put hot on the plastic parts in the appliance.
- Do not place food products directly against the rear wall.
- Frozen food must not be re-frozen once it has been thawed out.<sup>1)</sup>
- Store pre-packed frozen food in accordance with the frozen food manufacturer's instructions.<sup>1)</sup>
- Appliance's manufacturer's storage recommendations should be strictly adhered to. Refer to relevant instructions.
- Do not place carbonated or fizzy drinks in the freezer compartment as it creates pressure on the container, which may cause it to explode, resulting in damage to the appliance.<sup>1)</sup>
- Ice lollies can cause frost burns if consumed straight from the appliance.<sup>1)</sup>

## Care and cleaning

- Before maintenance, switch off the appliance and disconnect the mains plug from the mains socket.
- Do not clean the appliance with metal objects.
- Do not use sharp objects to remove frost from the appliance. Use a plastic scraper.<sup>1)</sup>
- Regularly examine the drain in the refrigerator for defrosted water. If necessary, clean the drain. If the drain is blocked, water will collect in the bottom of the appliance.<sup>2)</sup>

3) If there is a freezer compartment.

4) If there is a fresh-food storage compartment.

## **Installation**

**Important!** For electrical connection carefully follow the instructions given in specific paragraphs.

- Unpack the appliance and check if there are damages on it. Do not connect the appliance if it is damaged. Report possible damages immediately to the place you bought it. In that case retain packing.
- It is advisable to wait at least four hours before connecting the appliance to allow the oil to flow back in the compressor.
- Adequate air circulation should be around the appliance, lacking this leads to overheating. To achieve sufficient ventilation follow the instructions relevant to installation.
- Wherever possible the spacers of the product should be against a wall to avoid touching or catching warm parts (compressor, con-denser) to prevent possible burn.
- The appliance must not be located close to radiators or cookers.
- Make sure that the mains plug is accessible after the installation of the appliance.

## **Service**



- Any electrical work required to do the servicing of the appliance should be carried out by a qualified electrician or competent person.
- This product must be serviced by an authorized Service Center, and only genuine spare parts must be used.

## **Energy saving**

- Don't put hot food in the appliance;
- Don't pack food close together as this prevents air circulating;
- Make sure food don't touch the back of the compartment(s);
- If electricity goes off, don't open the door(s);
- Don't open the door(s) frequently;
- Don't keep the door(s) open for too long time;
- Don't set the thermostat on exceeding cold temperatures;
- Some accessories, such as drawers, can be removed to get larger storage volume and lower energy consumption.



## **Environment Protection**

 This appliance does not contain gasses which could damage the ozone layer, in either its refrigerant circuit or insulation materials. The appliance shall not be discarded together with the urban refuse and rubbish. The insulation foam contains flammable gases: the appliance shall be disposed according to the appliance regulations to obtain from your local authorities. Avoid damaging the cooling unit, especially the heat exchanger. The materials used on this appliance marked by the symbol  are recyclable.



The symbol on the product or on its packaging indicates that this product may not be treated as household waste. Instead it should be taken to the appropriate collection point for the recycling of electrical and electronic equipment. By ensuring this product is disposed of correctly, you will help prevent potential negative consequences for the environment and human health, which could otherwise be caused by inappropriate waste handling of this product. For more detailed information about recycling of this product, please contact your local council, your household waste disposal service or the shop where you purchased the product.

## **Packaging materials**

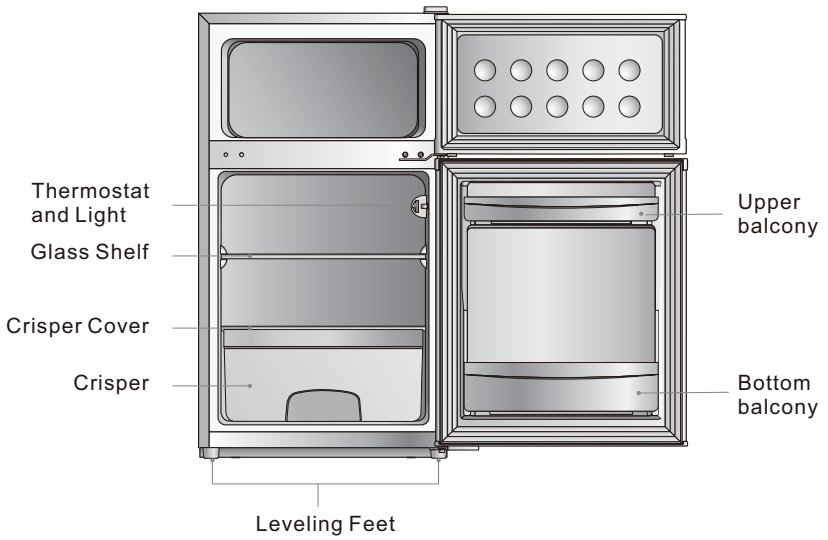
The materials with the symbol are recyclable. Dispose the packaging in a suitable collection containers to recycle it.

## **Disposal of the appliance**

3. Disconnect the mains plug from the mains socket.
4. Cut off the mains cable and discard it.

# Overview

---



This illustration is only for hinting, the detailed appendix please contrast the material object.

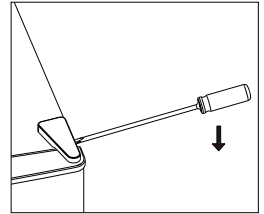
# Reverse Door

---

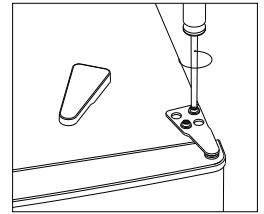
**Tool required:** Philips screwdriver, Flat bladed screwdriver, Hexagonal spanner.

- Ensure the unit is unplugged and empty.
- To take the door off, it is necessary to tilt the unit backwards. You should rest the unit on something solid so that it will not slip during the door reversing process.
- All parts removed must be saved to do the reinstallation of the door.
- Do not lay the unit flat as this may damage the coolant system.
- It's better that 2 people handle the unit during assembly.

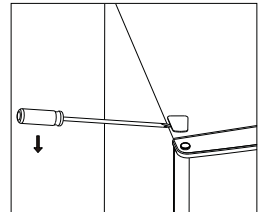
1. Carefully remove the top hinge cover with a flat screw driver



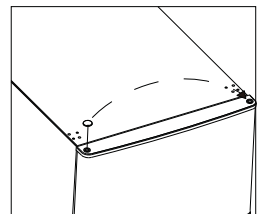
2. Unscrew the top hinge with a philips screw driver.



3. Remove the hole cover with a flat screw driver.

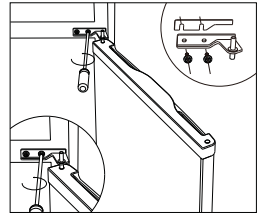


4. Move the core cover from left side to right side. And then lift the upper door and place it on a padded surface to prevent it from scratching.

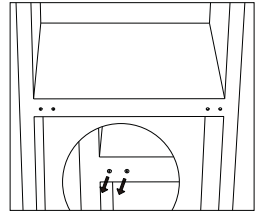


# Reverse Door

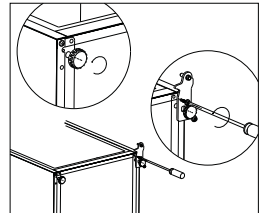
5. Unscrew the middle hinge and then lift the bottom door and put it on a soft pad to avoid scratch.



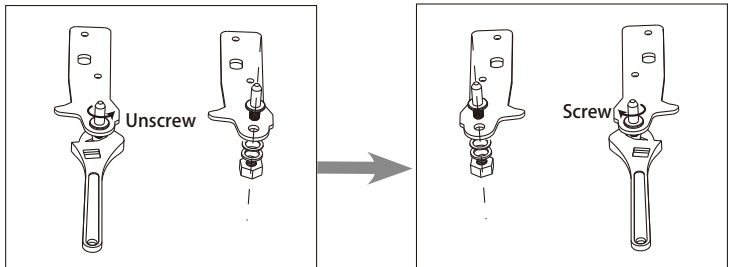
6. Move two middle hole covers from left to right.



7. Lie down the rear of cabinet on a soft pad. And unscrew the bottom hinge and leveling foot.

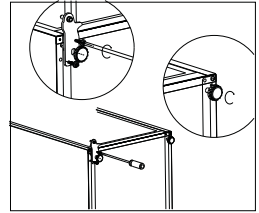


8. Unscrew and remove the bottom hinge pin, turn the bracket over and replace it.

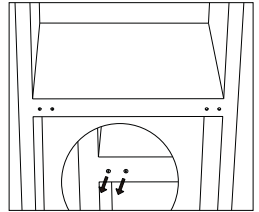


# Reverse Door

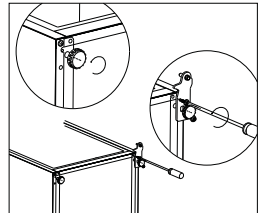
9. Install the hinge at left side and foot base at right side. Then screw two leveling feet with their original parts.



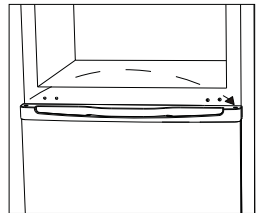
10. Move two middle hole covers from left to right.



11. Lie down the rear of cabinet on a soft pad. And unscrew the bottom hinge and leveling foot.



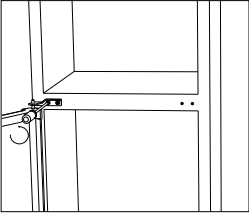
12. Stand up the unit and put the door on the bottom hinge. Make sure the bottom hinge core is inserted in the door hole. Then move the hinge hole cover of bottom door from left side to right side.



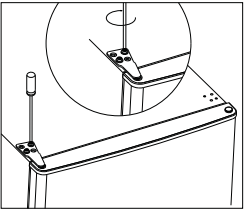
# Reverse Door

---

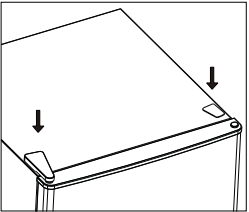
13. Install the middle hinge.



14. Install the upper door with the upper hinge.

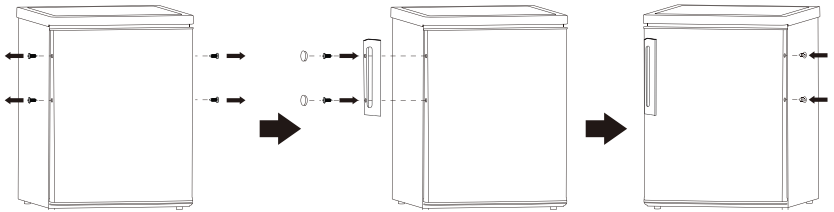


15. Clap in the hinge cover and hole cover on the top of unit.



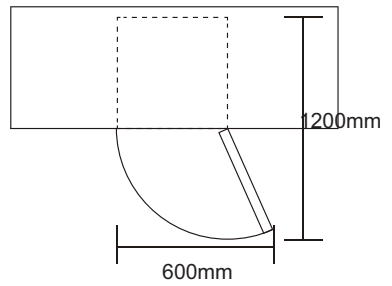
# Installation

## Install door external handle (if external handle is present)



## Space Requirement

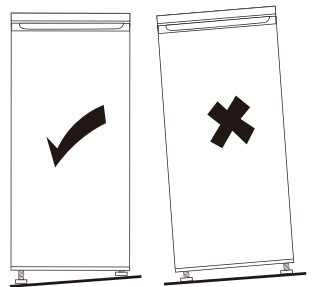
- Keep enough space of door open.
- Keep at least 50mm gap at two sides.



## Levelling the unit

To do this adjust the two levelling feet at front of the unit.

If the unit is not level, the doors and magnetic seal alignments will not be covered properly.



# Installation

---


## Positioning

Install this appliance at a location where the ambient temperature corresponds to the climate class indicated on the rating plate of the appliance:

Climate class	Ambient temperature
SN	+10° C to +32° C
N	+16° C to +32° C
ST	+16° C to +38° C
T	+16° C to +43° C

## Location

The appliance should be installed well away from sources of heat such as radiators, boilers, direct sunlight etc. Ensure that air can circulate freely around the back of the cabinet. To ensure best performance, if the appliance is positioned below an overhanging wall unit, the minimum distance between the top of the cabinet and the wall unit must be at least 100 mm. Ideally, however, the appliance should not be positioned below overhanging wall units. Accurate leveling is ensured by one or more adjustable feet at the base of the cabinet.

 **Warning!** It must be possible to disconnect the appliance from the mains power supply; the plug must therefore be easily accessible after installation.

## Electrical connection

Before plugging in, ensure that the voltage and frequency shown on the rating plate correspond to your domestic power supply. The appliance must be earthed. The power supply cable plug is provided with a contact for this purpose. If the domestic power supply socket is not earthed, connect the appliance to a separate earth in compliance with current regulations, consulting a qualified electrician. The manufacturer declines all responsibility if the above safety precautions are not observed. This appliance complies with the E.E.C. Directives.



# Daily Use

---

## First use

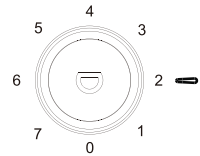
### Cleaning the interior

Before using the appliance for the first time, wash the interior and all internal accessories with lukewarm water and some neutral soap so as to remove the typical smell of a brand new product, then dry thoroughly.

**Important!** Do not use detergents or abrasive powders, as these will damage the finish.

### Temperature Setting

- Plug on your appliance. The internal temperature is controlled by a thermostat. There are 8 settings . 1 is warmest setting and 7 is coldest setting and 0 is off.
- The appliance may not operate at the correct temperature if it is in a particularly hot or if you open the door often.



### Freezing fresh food

- The freezer compartment is suitable for freezing fresh food and storing frozen and deep-frozen food for a long time.
- Place the fresh food to be frozen in the freezer compartment.
- The maximum amount of food that can be frozen in 24 hours is specified on the rating plate.
- The freezing process lasts 24 hours: during this period do not add other food to be frozen.

### Storing frozen food

When first starting-up or after a period out of use, before putting the product in the compartment let the appliance run at least 2 hours on the higher settings.

**Important!** In the event of accidental defrosting, for example the power has been off for longer than the value shown in the technical characteristics chart under "rising time", the defrosted food must be consumed quickly or cooked immediately and then re-frozen (after cooked).

### Thawing

Deep-frozen or frozen food, prior to be used, can be thawed in the fridge compartment or at room temperature, depending on the time available for this operation.

Small pieces may even be cooked still frozen, directly from the freezer. In this case, cooking will take longer.

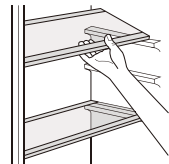
### Ice-cube

This appliance may be equipped with one or more ice-cube to produce ice.

### Accessories

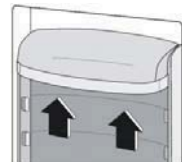
#### Movable shelves

The walls of the refrigerator are equipped with a series of runners so that the shelves can be positioned as desired.



#### Positioning the door balconies

To permit storage of food packages of various sizes, the door balconies can be placed at different heights. To make these adjustments proceed as follows: gradually pull the balcony in the direction of the arrows until it comes free, then reposition as required.



# Daily Use

## Helpful hints and tips

To help you make the most of the freezing process, here are some important hints:

- the maximum quantity of food which can be frozen in 24 hrs. is shown on the rating plate;
- the freezing process takes 24 hours. No further food to be frozen should be added during this period;
- only freeze top quality, fresh and thoroughly cleaned, foodstuffs;
- prepare food in small portions to enable it to be rapidly and completely frozen and to make it possible subsequently to thaw only the quantity required;
- wrap up the food in aluminium foil or polythene and make sure that the packages are airtight;
- do not allow fresh, unfrozen food to touch food which is already frozen, thus avoiding a rise in temperature of the latter;
- lean foods store better and longer than fatty ones; salt reduces the storage life of food;
- water ices, if consumed immediately after removal from the freezer compartment, can possibly cause the skin to be freeze burnt;
- it is advisable to show the freezing in date on each individual pack to enable you removal from the freezer compartment, can possibly cause the skin to be freeze burnt;
- it is advisable to show the freezing in date on each individual pack to enable you to keep tab of the storage time.

## Hints for storage of frozen food

To obtain the best performance from this appliance, you should:

- make sure that the commercially frozen foodstuffs were adequately stored by the retailer;
- be sure that frozen foodstuffs are transferred from the food store to the freezer in the shortest possible time;
- not open the door frequently or leave it open longer than absolutely necessary.
- once defrosted, food deteriorates rapidly and cannot be re-frozen;
- do not exceed the storage period indicated by the food manufacture.

## Hints for fresh food refrigeration

To obtain the best performance:

- Do not store warm food or evaporating liquids in the refrigerator
- Do cover or wrap the food, particularly if it has a strong flavour
- Make (all types): wrap in polythene bags and place on the glass shelves above the vegetable drawer.
- For safety, store in this way only one or two days at the most.
- Cooked foods, cold dishes, etc...: these should be covered and may be placed on any shelf.
- Fruit and vegetables: these should be thoroughly cleaned and placed in the special drawer(s) provided.
- butter and cheese: these should be placed in special airtight containers or wrapped in aluminum foil or polythene bags to exclude as much air as possible.
- Milk bottle: these should have a cap and should be stored in the balconies on the door.
- Bananas, potatoes, onions and garlic, if not packed, must not be kept in the fridge.

## Cleaning

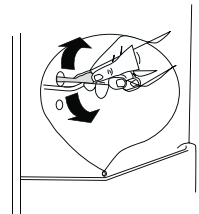
For hygienic reasons the appliance interior, including interior accessories, should be cleaned regularly.

**!** **Caution!** The appliance may not be connected to the mains during cleaning. Danger of electrical shock! Before cleaning switch the appliance off and remove the plug from the mains, or switch off or turn out the circuit breaker or fuse. Never clean the appliance with a steam cleaner. Moisture could accumulate in electrical components, danger of electrical shock! Hot vapors can lead to the damage of plastic parts. The appliance must be dry before it is placed back into service.

**Important!** Ethereal oils and organic solvents can attack plastic parts, e.g. lemon juice or the juice from orange peel, butyric acid, cleanser that contain acetic acid.

### Clean drain hole

To avoid defrost water overflowing into the fridge, periodically clean the drain hole at back of fridge compartment. Use a cleaner to clean the hole as showed in right picture.



## Daily Use

---

- Do not allow such substances to come into contact the appliance parts.
- Do not use any abrasive cleaners
- Remove the food from the freezer. Store them in a cool place, well covered.
- Switch the appliance off and remove the plug from the mains, or switch off or turn out the circuit breaker of fuse.
  
- Clean the appliance and the interior accessories with a cloth and lukewarm water. After cleaning wipe with fresh water and rub dry.
- After everything is dry place appliance back into service.

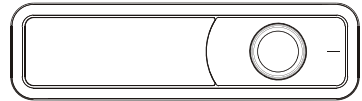
## Defrosting of the freezer

The freezer compartment, however, will become progressively covered with frost. This should be removed. Never use sharp metal tools to scrape off frost from the evaporator as you could damage it. However, when the ice becomes very thick on the inner liner, complete defrosting should be carried out as follows:

- pull out the plug from the socket;
- remove all stored food, wrap it in several layers of newspaper and put it in a cool place;
- keep the door open, and placing a basin underneath of the appliance to collect the defrost water;
- when defrosting is completed, dry the interior thoroughly
- replace the plug in the power socket to run the appliance again.


## Replace the lamp

**⚠ Caution!** The product is equipped with LED light, please contact after sales service in case of replacement.



# Daily Use

## Troubleshooting

 **Caution!** Before troubleshooting, disconnect the power supply. Only a qualified electrician or competent person must do the troubleshooting that is not in this manual.

**Important!** There are some sounds during normal use (compressor, refrigerant circulation).

Problem	Possible cause	Solution
Appliance does not work	Temperature regulation knob is set at number "0".	Set the knob at other number to switch on the appliance.
	Mains plug is not plugged in or is loose	Insert mains plug.
	Fuse has blown or is defective	Check fuse, replace if necessary.
	Socket is defective	Mains malfunctions are to be corrected by an electrician.
The food is too warm.	Temperature is not properly adjusted.	Please look in the initial Temperature Setting section.
	Door was open for an extended period.	Open the door only as long as necessary.
	A large quantity of warm food was placed in the appliance within the last 24 hours.	Turn the temperature regulation to a colder setting temporarily.
	The appliance is near a heat source.	Please look in the installation location section.
Appliance cools too much	Temperature is set too cold.	Turn the temperature regulation knob to a warmer setting temporarily.
Unusual noises	Appliance is not level.	Re-adjust the feet.
	The appliance is touching the wall or other objects.	Move the appliance slightly.
	A component, e.g. a pipe, on the rear of the appliance is touching another part of the appliance or the wall.	If necessary, carefully bend the component out of the way.
Water on the floor	Water drain hole is blocked.	See the Cleaning section.
Side panel is hot	Condenser is inside the panel.	It's normal.

If the malfunction shows again, contact the Service Center.

**ΠΑΝΕΛΛΑΔΙΚΟ ΚΕΝΤΡΟ ΤΕΧΝΙΚΗΣ  
ΥΠΟΣΤΗΡΙΞΗΣ**



**AUTHORISED AFTER SALES  
SERVICE**

**[www.serviceworld.gr](http://www.serviceworld.gr)**

**TEL. 210-620.38.38**