

LIFE



NORTE

Ανεμιστήρας οροφής με πτερύγια διπλής όψης και φωτιστικό, 60W

Ceiling fan with double sided blades and light, 60W

ΕΛ ΟΔΗΓΙΕΣ ΧΡΗΣΗΣ

EN USER MANUAL



ΠΑΡΑΚΑΛΩ ΔΙΑΒΑΣΤΕ ΚΑΙ ΦΥΛΑΞΤΕ ΑΥΤΕΣ ΤΙΣ ΣΗΜΑΝΤΙΚΕΣ ΟΔΗΓΙΕΣ ΑΣΦΑΛΕΙΑΣ.

Διαβάστε προσεκτικά τις οδηγίες χρήσης πριν θέσετε τη συσκευή σε λειτουργία και φυλάξτε τις οδηγίες, την απόδειξη και εάν είναι δυνατόν το κουτί με την εσωτερική συσκευασία. Εάν δώσετε τη συσκευή σε τρίτο, παρακαλώ μεταβιβάστε και τις οδηγίες χρήσης.

ΣΥΜΒΟΛΑ ΕΓΧΕΙΡΙΔΙΟΥ ΟΔΗΓΙΩΝ

Σημαντικές πληροφορίες για την ασφάλειά σας είναι με ειδική σήμανση. Είναι απαραίτητο να συμμορφώνεστε με αυτές τις οδηγίες προκειμένου να αποφευχθούν ατυχήματα και τυχόν ζημιές στη συσκευή.

⚠ ΠΡΟΕΙΔΟΠΟΙΗΣΗ: Το σύμβολο αυτό σας προειδοποιεί για τους κινδύνους σχετικά με την υγεία σας και υποδεικνύει πιθανούς κινδύνους τραυματισμού.

⚠ ΠΡΟΣΟΧΗ: Αυτό αναφέρεται σε πιθανούς κινδύνους για τη συσκευή ή άλλα αντικείμενα.

i ΣΗΜΕΙΩΣΗ: Αυτό τονίζει συμβουλές και πληροφορίες.

ΣΗΜΑΝΤΙΚΕΣ ΟΔΗΓΙΕΣ ΑΣΦΑΛΕΙΑΣ

1. Αυτή η συσκευή μπορεί να χρησιμοποιηθεί από παιδιά ηλικίας από 8 ετών και άνω και άτομα με μειωμένες σωματικές, αισθητηριακές ή διανοητικές ικανότητες ή έλλειψη εμπειρίας και γνώσης, εάν τους έχουν δοθεί επίβλεψη ή οδηγίες σχετικά με τη χρήση της συσκευής με ασφαλή τρόπο και κατανοούν τους σχετικούς κινδύνους.

2. Τα παιδιά δεν πρέπει να παίζουν με τη συσκευή.

3. Ο καθαρισμός και η συντήρηση της συσκευής δεν πρέπει να γίνονται από παιδιά χωρίς επίβλεψη.

4. Χρησιμοποιήστε τον ανεμιστήρα μόνο για τους σκοπούς που περιγράφονται στο εγχειρίδιο.

5. Η συσκευή προορίζεται αποκλειστικά για ιδιωτική, οικιακή χρήση και για τον προβλεπόμενο σκοπό. Αυτή η συσκευή δεν είναι κατάλληλη για επαγγελματική χρήση.

6 Μην χρησιμοποιείτε τη συσκευή σε εξωτερικούς χώρους.

7. **⚠ ΠΡΟΕΙΔΟΠΟΙΗΣΗ:** Η ηλεκτρολογική σύνδεση και εγκατάσταση του ανεμιστήρα οροφής πρέπει να γίνεται από πιστοποιημένο και εξειδικευμένο ηλεκτρολόγο και πάντα σύμφωνα με τους εθνικούς κανονισμούς για τις ηλεκτρικές εγκαταστάσεις.

8. **⚠ ΠΡΟΣΟΧΗ:** Πριν την εγκατάσταση του ανεμιστήρα, κλείστε την παροχή ρεύματος από τον κεντρικό πίνακα. Αποσυνδέστε τον ανεμιστήρα από τη παροχή ρεύματος πριν την εγκατάσταση ή την επισκευή του.

9. **⚠ ΠΡΟΣΟΧΗ:** Ο ανεμιστήρας πρέπει να γειωθεί.

10. Βεβαιωθείτε ότι το καλώδιο του ρεύματος είναι σωστά γειωμένο, για την

αποφυγή κινδύνου ηλεκτροπληξίας.

11. Η εγκατάσταση του ανεμιστήρα πρέπει να γίνει με τέτοιο τρόπο ώστε τα πτερύγια να βρίσκονται σε ύψος μεγαλύτερο από 2.3 μέτρα από το πάτωμα.

12. Κατά την εγκατάσταση, βεβαιωθείτε ότι υπάρχει απόσταση τουλάχιστον 15εκ. από την άκρη των πτερυγίων έως τον τοίχο και από το ταβάνι. Λάβετε υπόψη ότι όσο μεγαλύτερη είναι αυτή η απόσταση, τόσο καλύτερη θα είναι η ροή αέρα από τον ανεμιστήρα σας.

13. Η εγκατάσταση στήριξης πρέπει να μπορεί να αντέξει το βάρος του ανεμιστήρα σε κίνηση και τουλάχιστον βάρος 45 κιλών για να εξασφαλιστεί μια ασφαλής τοποθέτηση.

14. Μη συνδέετε τον ανεμιστήρα σε διακόπτη dimmer. Αυτό μπορεί να προκαλέσει θόρυβο του κινητήρα (ακόμα και βλάβη) και μη ικανοποιητική απόδοση της συσκευής.

15. Δε συνιστάται να λειτουργούν ταυτόχρονα ο ανεμιστήρας οροφής και συσκευές αερίου στο ίδιο δωμάτιο.

16. Πριν ενεργοποιήσετε τον ανεμιστήρα, ελέγξτε ότι όλες οι συνδέσεις είναι ασφαλισμένες και σταθερές.

17. **⚠ ΠΡΟΕΙΔΟΠΟΙΗΣΗ:** Λόγω της φυσικής κίνησης του ανεμιστήρα, ορισμένες συνδέσεις ενδέχεται να χαλαρώσουν. Ελέγξτε τις συνδέσεις υποστήριξης, τα στηρίγματα και τα εξαρτήματα πτερυγίων δύο φορές το χρόνο για να βεβαιωθείτε ότι παραμένουν ασφαλή.

18. Κρατήστε τη συσκευή μακριά από πηγές θερμότητας, άμεσο ηλιακό φως, υγρασία (ποτέ μην τη βυθίζετε σε οποιοδήποτε υγρό) και αιχμηρές άκρες.

19. Μη χρησιμοποιείτε τη συσκευή κοντά σε μπανιέρες, ντουζιέρες, νιπτήρες, πισίνες κλπ. όπου μπορεί να βραχεί ή να έρθει σε επαφή με νερό.

20. Για να προστατευτείτε από ηλεκτροπληξία, κρατήστε τον ανεμιστήρα, το βύσμα και το καλώδιο μακριά από νερό ή άλλα υγρά.

21. Αποσυνδέστε την πρίζα από το ρεύμα όταν δεν χρησιμοποιείτε τον ανεμιστήρα, όταν τον μετακινείτε από μια θέση σε άλλη, πριν τοποθετήσετε ή αφαιρέσετε τα εξαρτήματα και πριν τον καθαρίσετε.

22. Μη χρησιμοποιείτε τη συσκευή χωρίς επίβλεψη. Εάν αποχωρήσετε από το δωμάτιο, θα πρέπει πάντα να απενεργοποιείτε την συσκευή.

23. **⚠ ΠΡΟΣΟΧΗ:** Μην επιχειρήσετε ποτέ να σταματήσετε τα πτερύγια του ανεμιστήρα όταν είναι σε λειτουργία.

24. **⚠ ΠΡΟΣΟΧΗ:** Για την αποφυγή τραυματισμού, μην τοποθετείτε ή παρεμβάλετε οποιοδήποτε αντικείμενο στα πτερύγια του ανεμιστήρα όταν η συσκευή είναι συνδεδεμένη στην τροφοδοσία ή όταν βρίσκεται σε λειτουργία. Αποφύγετε την επαφή με οποιοδήποτε κινούμενο μέρος του.

25. **⚠ ΠΡΟΣΟΧΗ:** Μη τοποθετείτε ρούχα ή άλλα αντικείμενα επάνω στον ανεμιστήρα.

26. **⚠ ΠΡΟΣΟΧΗ:** Μη χρησιμοποιείτε τη συσκευή κοντά σε κουρτίνες.

27. Ελέγχετε κατά διαστήματα τη συσκευή και το καλώδιο της για τυχόν φθορές.

⚠ ΠΡΟΕΙΔΟΠΟΙΗΣΗ: Μη χρησιμοποιείτε τη συσκευή αν έχει υποστεί οποιαδήποτε ζημιά ή αν είν υπάρχουν ορατά σημάδια βλάβης στη συσκευή. Για να αποφύγετε ενδεχόμενο κίνδυνο, μην επιχειρήσετε να επιδιορθώσετε τη συσκευή μόνοι σας. Επικοινωνήστε με έναν εξειδικευμένο τεχνικό για επισκευή. Χρησιμοποιείτε μόνο γνήσια ανταλλακτικά.

28. Μην προσπαθήσετε να επισκευάσετε τη συσκευή μόνοι σας. Επικοινωνείτε πάντα με έναν εξουσιοδοτημένο τεχνικό.

⚠ ΠΡΟΕΙΔΟΠΟΙΗΣΗ: Χρησιμοποιείτε μόνο αυθεντικά ανταλλακτικά. Η χρήση εξαρτημάτων που δεν συνιστώνται ή πωλούνται από τον κατασκευαστή της συσκευής μπορεί να προκαλέσει κινδύνους.

29. Μη χρησιμοποιείται τη συσκευή εάν η επιφάνεια της είναι ραγισμένη.

30. Μην χρησιμοποιείτε τη συσκευή όταν το καλώδιο είναι φθαρμένο, ή μετά από δυσλειτουργία της, ή αν έχει υποστεί κάποιου είδους βλάβη.

31. Εάν το καλώδιο τροφοδοσίας είναι κατεστραμμένο, πρέπει να αντικατασταθεί από τον κατασκευαστή ή τον αντιπρόσωπο σέρβις του ή από ένα εξίσου εξειδικευμένο άτομο για να αποφευχθεί τυχόν κίνδυνος.

32. Μη χρησιμοποιείτε τη συσκευή αν δεν είναι πλήρως συναρμολογημένα όλα τα μέρη της.

33. Βεβαιωθείτε ότι ο ανεμιστήρας έχει σταματήσει πλήρως τη λειτουργία του και είναι απενεργοποιημένος, πριν αντιστρέψετε τη φορά του ανεμιστήρα.

34. Μη χρησιμοποιείτε και μη αποθηκεύετε τη συσκευή σε χώρους όπου υπάρχουν εύφλεκτα υλικά και αέρια, ή σε περιβάλλον με πολλή σκόνη, αέρα ή ατμό.

35. Μη χρησιμοποιείτε τη συσκευή κοντά σε κοντά σε ανοιχτή φλόγα ή άλλη συσκευή θέρμανσης.

36. **⚠ ΠΡΟΕΙΔΟΠΟΙΗΣΗ:** Μη χρησιμοποιείτε τη συσκευή παρουσία πιθανώς εκρηκτικών ή εύφλεκτων υγρών ή αερίων.

37. **⚠ ΠΡΟΣΟΧΗ:** Κρατήστε τη συσκευή μακριά από παιδιά και κατοικίδια.

38. Τα παιδιά δεν πρέπει να παίζουν με την συσκευή. Για να διασφαλίσετε την ασφάλεια των παιδιών σας, παρακαλώ κρατήστε μακριά τους όλα τα υλικά συσκευασίας όπως πλαστικές σακούλες, κουτιά, φελιζόλ κ.λπ.

⚠ ΠΡΟΣΟΧΗ: Μην επιτρέπετε στα μικρά παιδιά να παίζουν με τα υλικά συσκευασίας. Κίνδυνος ασφυξίας!

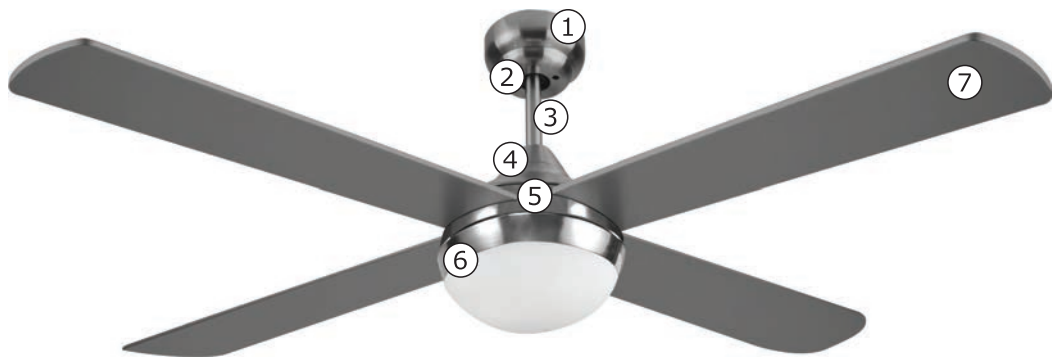
39. Ο ανεμιστήρας σας μπορεί να κάνει ελαφρύ θόρυβο σε χαμηλή ταχύτητα. Αυτό δεν αποτελεί δυσλειτουργία της συσκευής ή ελάττωμα της γιατί πρόκειται για ηλεκτρικό θόρυβο που προκαλείται από μείωση ισχύος.

40. **⚠ ΠΡΟΕΙΔΟΠΟΙΗΣΗ:** Για το ενσωματωμένο φωτιστικό του ανεμιστήρα, χρησιμοποιείτε ΜΟΝΟ λαμπτήρες τεχνολογίας LED , E27, και με μέγιστη απόδοση 20W

ℹ ΣΗΜΕΙΩΣΗ: Η φωτεινή πηγή (λάμπα LED E27 max.20W) που μπορεί να τοποθετηθεί στη συσκευή θα πρέπει να φέρει ενεργειακή ετικέτα.

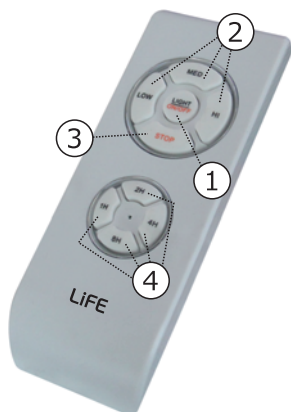
ΟΔΗΓΙΕΣ ΑΣΦΑΛΕΙΑΣ ΜΠΑΤΑΡΙΩΝ ΤΗΛΕΧΕΙΡΙΣΤΗΡΙΟΥ

1. Διαφορετικοί τύποι μπαταριών ή καινούργιες και χρησιμοποιημένες μπαταρίες δεν πρέπει να χρησιμοποιούνται μαζί.
2. ⚠ **ΠΡΟΕΙΔΟΠΟΙΗΣΗ:** Αφαιρέστε τις μπαταρίες αν το τηλεχειριστήριο δεν χρησιμοποιείται για μεγάλο χρονικό διάστημα για την αποφυγή διαρροής υγρών μπαταρίας.
3. Μην εκθέτετε το τηλεχειριστήριο σε ηλιακό φως.
4. Ελέγχετε το κάλυμμα έτσι ώστε να παραμένει κλειστό.
5. ⚠ **ΠΡΟΣΟΧΗ:** Μην επιχειρήσετε να φορτίσετε μπαταρίες που έχουν λήξει ή μπαταρίες που δεν είναι επαναφορτιζόμενες. Αγοράστε νέες επαναφορτιζόμενες μπαταρίες.
6. ⚠ **ΠΡΟΣΟΧΗ:** Μην πετάτε ποτέ τις μπαταρίες σε φωτιά. **Κίνδυνος έκρηξης και πυρκαγιάς!**



ΠΡΟΕΠΙΣΚΟΠΗΣΗ ΣΥΣΚΕΥΗΣ

1. Βάση στήριξης
2. Άνω κάλυμμα
3. Βραχίονας και βάση
4. Κάτω κάλυμμα
5. Κινητήρας
6. Υποδοχή λάμπας
7. Πτερύγια



ΤΗΛΕΧΕΙΡΙΣΤΗΡΙΟ

1. Πλήκτρο ενεργοποίησης / απενεργοποίησης φωτιστικού
2. Πλήκτρο επιλογής ταχύτητας περιστροφής πτερυγίων
3. Πλήκτρο STOP
4. Χρονοδιακόπτης

ΕΓΚΑΤΑΣΤΑΣΗ ΑΝΕΜΙΣΤΗΡΑ

⚠ ΠΡΟΕΙΔΟΠΟΙΗΣΗ: Η ηλεκτρολογική σύνδεση και εγκατάσταση του ανεμιστήρα οροφής πρέπει να γίνεται από πιστοποιημένο και εξειδικευμένο ηλεκτρολόγο και πάντα σύμφωνα με τους εθνικούς κανονισμούς για τις ηλεκτρικές εγκαταστάσεις.

1. Τοποθετήστε τη βάση στήριξης σε κατάλληλο σημείο στην οροφή (λάβετε υπόψιν τις οδηγίες ασφαλείας) και ασφαλίστε καλά με τις παρεχόμενες βίδες και τις αντίστοιχες ροδέλες.

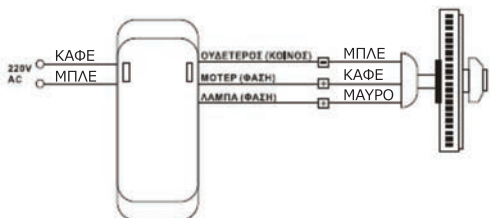
2. Κρεμάστε το σφαιρικό σύνδεσμο και τον ανεμιστήρα στη βάση στήριξης. Βεβαιωθείτε ότι ο πείρος οδηγού του βραχίονα είναι τοποθετημένος στην υποδοχή του σφαιρικού συνδέσμου.



3. Συνδέστε τα καλώδια της παροχής ρεύματος (γειωμένης) στο τερματικό μπλοκ όπως παρακάτω.

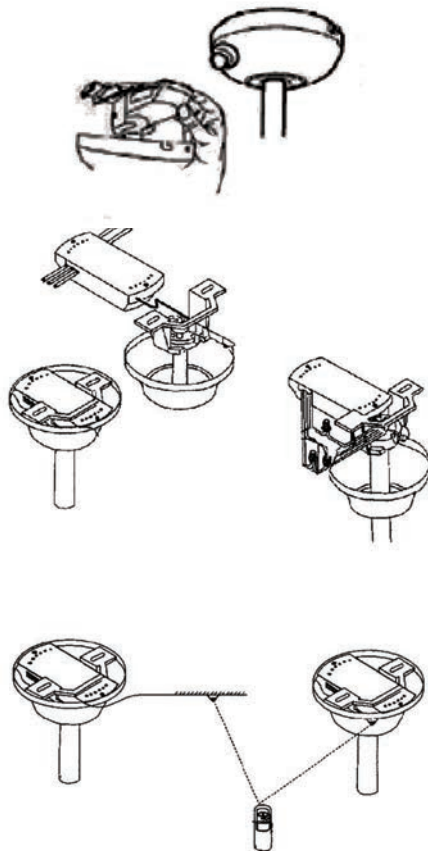
- Μπλέ καλώδιο – Ουδέτερος
- Καφέ καλώδιο – μοτέρ
- Μαύρο καλώδιο - λάμπα

Όταν κάνετε τις συνδέσεις, ενώστε καλά τους χάλκινους αγωγούς κάθε καλωδίου και συνδέστε την κλέμα στο καλώδιο.



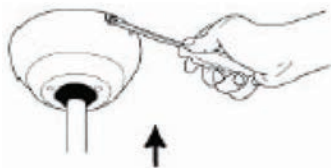
Προσέξτε ώστε να εξασφαλίσετε ότι όλοι οι αγωγοί του καλωδίου έχουν τοποθετηθεί σωστά μέσα στην κλέμα και ότι δεν εξέρχει γυμνός χαλκός από την κλέμα, για να αποφύγετε την πιθανότητα βραχυκυκλώματος και ηλεκτροπληξίας.

4. Τοποθετήστε το δέκτη του τηλεχειριστηρίου ανάμεσα στη βάση στήριξης και το σφαιρικό σύνδεσμο όπως φαίνεται παρακάτω:

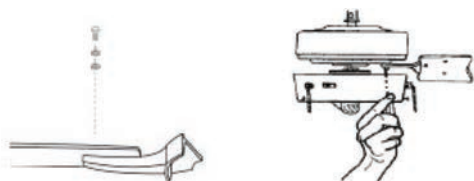


5. Κρεμάστε το κάλυμμα της βάσης στήριξης με το σώμα του ανεμιστήρα στη βάση στήριξης. Οι εσοχές του σφαιρικού συνδέσμου του ανεμιστήρα πρέπει να είναι ευθυγραμμισμένες με τις αντίστοιχες πλαινές οπές της βάσης στήριξης. Ανασηκώστε τον ανεμιστήρα μέχρι το κάτω μέρος των εσοχών να φτάσει στις βίδες και περιστρέψτε το κάλυμμα αριστερόστροφα μέχρι

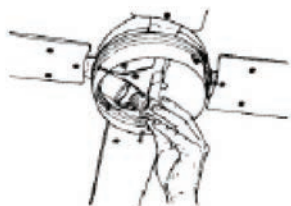
οι βίδες να ασφαλίσουν στις εσοχές. Έπειτα σφίξτε τις βίδες για να στερεωθεί το κάλυμμα:



6. Τοποθετήστε τα πτερύγια στο σώμα του ανεμιστήρα ασφαρίζοντας με τις βίδες και τις ροδέλες.



7. Τοποθετήστε μία λάμπα (E27, max.20W) στην υποδοχή λάμπας.



8. Τοποθετήστε το κάλυμμα του φωτιστικού περιστρέφοντας το δεξιόστροφα. Το κάλυμμα είναι γυάλινο, μεταχειριστείτε το με προσοχή!

9. Τοποθετήστε τη θήκη τηλεχειριστηρίου στον τοίχο ασφαρίζοντας με 2 βίδες όπως φαίνεται στην παρακάτω εικόνα (προαιρετικά):



! **ΣΗΜΕΙΩΣΗ:** Σε περίπτωση που κατά τη λειτουργία, ο ανεμιστήρας ακούγεται να τρίζει, τοποθετήστε με ταινία διπλής όψης ένα αντίβαρο σε ένα πτερύγιο και δοκιμάστε. Αν το τρίξιμο εξακολουθεί, δοκιμάστε την ίδια διαδικασία και με τα υπόλοιπα πτερύγια.

ΧΡΗΣΗ ΤΗΛΕΧΕΙΡΙΣΤΗΡΙΟΥ

1. Χρησιμοποιήστε το τηλεχειριστήριο για να ορίσετε την ταχύτητα του ανεμιστήρα και να ενεργοποιήσετε / απενεργοποιήσετε το φως και τον ανεμιστήρα, και για να ορίσετε τον επιθυμητό χρόνο απενεργοποίησης μέσω του χρονοδιακόπτη.
2. Ανοίξτε το κάλυμμα μπαταριών στο τηλεχειριστήριο και τοποθετήστε 2x AAA μπαταρίες ακολουθώντας τη σωστή πολικότητα. (οι μπαταρίες δεν συμπεριλαμβάνονται στη συσκευασία).
3. Τοποθετήστε το κάλυμμα πίσω στη θέση του.
4. Σημαδέψτε τον αισθητήρα υπερύθρων με το τηλεχειριστήριο και πατήστε το πλήκτρο που επιθυμείτε για την αντίστοιχη λειτουργία.

! **ΣΗΜΕΙΩΣΗ:** Αν δεν χρησιμοποιείτε τη συσκευή για αρκετό χρονικό διάστημα, βγάλτε την μπαταρία από τηλεχειριστήριο για αποφυγή διαρροής υγρού μπαταρίας.

ΟΔΗΓΙΕΣ ΛΕΙΤΟΥΡΓΙΑΣ

1. Επιλέξτε την ταχύτητα περιστροφής του ανεμιστήρα πατώντας το κουμπί ταχύτητας επάνω στο τηλεχειριστήριο. Ο ανεμιστήρας έχει 3 διαθέσιμες ταχύτητες λειτουργίας:

- Υψηλή ταχύτητα
- Μεσαία ταχύτητα
- Χαμηλή ταχύτητα

2. Υπάρχει ένας διακόπτης στο μοτέρ με τον οποίο ρυθμίζεται η φορά περιστροφής του ανεμιστήρα.

⚠ ΠΡΟΣΟΧΗ: Για να αποφύγετε το ενδεχόμενο τραυματισμού ή βλάβης στο μοτέρ βεβαιωθείτε ότι ο ανεμιστήρας έχει σταματήσει πλήρως τη λειτουργία του πριν χρησιμοποιήσετε το διακόπτη αλλαγής φοράς περιστροφής.

Ο διακόπτης πρέπει να βρίσκεται πάνω ή κάτω, όσο ο ανεμιστήρας λειτουργεί.

• **Χειμερινή λειτουργία:** Πιέστε το διακόπτη προς τα πάνω έτσι ώστε τα πτερύγια να μετακινούν προς τα κάτω τον ζεστό αέρα που βρίσκεται παγιδευμένος στο ταβάνι.

• **Καλοκαιρινή λειτουργία:** Πιέστε το διακόπτη προς τα κάτω έτσι ώστε τα πτερύγια να δημιουργούν δροσερό αέρα και να γίνεται καλύτερη κυκλοφορία του αέρα.

3. Μπορείτε να ανοίξετε / κλείσετε το φως πατώντας το αντίστοιχο πλήκτρο στο τηλεχειριστήριο.

ΧΡΟΝΟΔΙΑΚΟΠΤΗΣ

Ο χρονοδιακόπτης μπορεί να ρυθμιστεί για να απενεργοποιήσει τον ανεμιστήρα σε ορισμένο χρονικό διάστημα (1 ώρα, 2 ώρες, 4 ώρες και 8 ώρες).

Πατήστε το αντίστοιχο πλήκτρο χρονοδιακόπτη στο τηλεχειριστήριο (1H, 2H, 4H, 8H) για να ορίσετε τον επιθυμητό χρόνο απενεργοποίησης.

ΑΛΛΑΓΗ ΛΑΜΠΑΣ ΦΩΤΙΣΤΙΚΟΥ ΑΝΕΜΙΣΤΗΡΑ

1. Αποσυνδέστε τη συσκευή από την τροφοδοσία (από τον πίνακα).

2. Κρατήστε τη λάμπα σφιχτά και βγάλτε την περιστρέφοντας την αριστερόστροφα.

⚠ **ΠΡΟΣΟΧΗ:** Η λάμπα μπορεί να καίει! Αφήστε τη λάμπα να κρυώσει αρκετά πριν την αντικατάσταση.

3. Τοποθετήστε τη νέα λάμπα και περιστρέψτε την δεξιόστροφα μέχρι να ασφαλίσει.

4. Συνδέστε τη συσκευή στην τροφοδοσία.

⚠ **ΠΡΟΕΙΔΟΠΟΙΗΣΗ:** Για το ενσωματωμένο φωτιστικό του ανεμιστήρα, χρησιμοποιείτε ΜΟΝΟ λαμπτήρες τεχνολογίας LED , E27, και με μέγιστη απόδοση 20W

ΚΑΘΑΡΙΣΜΟΣ ΚΑΙ ΣΥΝΤΗΡΗΣΗ

Ακολουθήστε αυτές τις οδηγίες για να φροντίσετε σωστά και με ασφάλεια τη συσκευή σας.

1. Πάντα αποσυνδέεται την συσκευή από την τροφοδοσία πριν τον καθαρισμό της.

2. Χρησιμοποιήστε ένα μαλακό πανί, βρεγμένο με ένα ήπιο διάλυμα σαπουνιού για τον καθαρισμό του.

3. Προσοχή να μη έρθουν σε επαφή τα καλώδια και η συσκευή με νερό.

4. Μη χρησιμοποιείτε σκληρά, λειαντικά ή διαβρωτικά απορρυπαντικά ή διαλυτικά υγρά για τον καθαρισμό της συσκευής και κανένα από τα παρακάτω ως καθαριστικό: βενζίνη, αραιωτικά ή βενζόλιο.

ΑΠΟΘΗΚΕΥΣΗ

1. Πάντα αποσυνδέεται τη συσκευή από την τροφοδοσία πριν την αποθήκευση της.

2. Αποσυναρμολογήστε τη συσκευή.

3. Τοποθετήστε την στην συσκευασία της και φυλάξτε τη σε ασφαλή, ξηρή θέση.

PLEASE READ AND SAVE THESE IMPORTANT SAFETY INSTRUCTIONS.

Read the operating instructions carefully before putting the appliance into operation and keep the instructions, the receipt and, if possible, the box with the internal packing. If you give this device to other people, please also pass on the operating instructions.

USER MANUAL SYMBOLS

Important information for your safety is specially marked. It is essential to comply with these instructions in order to avoid accidents and prevent damage to the machine:

⚠ WARNING: This sign warns you of dangers to your health and indicates possible injury risks.

⚠ CAUTION: This sign refers to possible hazards to the machine or other objects.

i NOTE: This sign highlights tips and information

SAFETY INSTRUCTIONS

1. This appliance can be used by children aged from 8 years and above and persons with reduced physical, sensory or mental capabilities or lack of experience and knowledge if they have been given supervision or instruction concerning use of the appliance in a safe way and understand the hazards involved.
2. Children should not play with the appliance.
3. Cleaning and maintenance of the appliance must not be done by children without supervision.
4. Use the fan only for purposes described in the instruction manual.
5. The appliance is intended exclusively for private, domestic use and for the intended purpose. This appliance is not suitable for professional use.
6. Do not use the appliance outdoors.
7. **⚠ WARNING:** The electrical connection and installation of the ceiling fan must be done by a certified and specialized electrician and always in accordance with national regulations for electrical installations.
8. **⚠ CAUTION:** Before installing the ceiling fan, turn off the power to the main

panel. Disconnect the fan from the power supply before installing or repairing it.

9. **⚠ CAUTION:** The fan must be grounded.

10. Make sure the power cord is properly grounded to avoid the risk of electric shock.

11. The fan must be installed in such a way that the blades are at a height of more than 2.30 meters from the floor.

12. During installation, make sure that there is a distance of at least 15cm. from the edge of the fins to the wall and from any other object. Keep in mind that the longer this distance, the better the air flow from your fan.

13. The support hook must be able to support the weight of the fan in motion and a weight of at least 45 kg to ensure proper placement.

14. Do not connect the fan to a dimmer switch. This can cause engine noise (even damage) and poor performance of the appliance.

15. It is not recommended to operate the ceiling fan and gas appliances in the same room at the same time.

16. Before turning on the fan, make sure all connections are stable and secure.

17. **⚠ WARNING:** Due to the natural movement of the fan, some connections may loosen. Check support joints, brackets and blade fittings twice a year to make sure they are secure.

18. Keep the appliance away from heat sources, direct sunlight, moisture (never immerse it in any liquid) and sharp edges.

19. Do not use the appliance near bathtubs, showers, sinks, swimming pools, etc. where it may get wet or come into contact with water.

20. To protect against electrical shock, do not immerse the fan, plug or cord in water or any other liquid or spray with liquids.

21. Unplug from the electrical outlet when not in use, when moving the fan from one location to another, before putting on or taking off parts and before cleaning.

22. Do not operate the appliance without supervision. If you leave the room, you should always turn off the appliance.

23. **⚠ CAUTION:** Never attempt to stop the fan blades when operating.

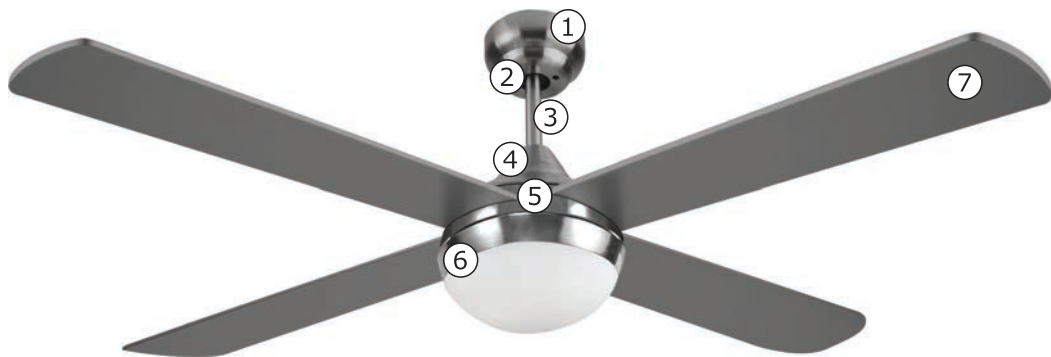
24. **⚠ CAUTION:** To avoid injury, do not place or insert any object into the fan blades when the appliance is connected to the power supply or when it is in operation. Avoid contact with any moving part.

25. **⚠ CAUTION:** Do not place clothes or other objects on the fan.

-
26. **⚠ CAUTION:** Do not use the appliance near curtains.
27. Periodically check the appliance and its cable for any damage.
- ⚠ **WARNING:** Do not use the appliance if it has been damaged in any way or if there are any visible signs of damage to the appliance. To avoid possible danger, do not attempt to repair the device yourself. Contact a qualified technician for repair. Use only original spare parts.
28. Do not attempt to repair the appliance yourself. Always contact an authorized technician.
- ⚠ **WARNING:** Use only original spare parts. The use of accessories not recommended or sold by the manufacturer of the device may cause hazards.
29. Do not use the appliance if its surface is cracked.
30. Do not operate any appliance, with a damaged cord plug after the appliance malfunctions, or has been dropped damaged in any manner.
31. If the power cord is damaged, it must be replaced by the manufacturer or its service agent or a similarly qualified person in order to avoid a hazard.
32. Do not use the appliance unless all its parts are fully assembled.
33. Make sure the fan is completely off before reversing the fan direction.
34. Do not use or store the appliance in places where there are flammable materials and gases, or in an environment with a lot of dust, air or steam.
35. Do not use the appliance near an open flame or other heating device.
36. ⚠ **WARNING:** Do not use the appliance in the presence of potentially explosive or flammable liquids or gases.
37. ⚠ **CAUTION:** Keep the appliance away from children and pets.
38. Children should be supervised to ensure that they do not play with the appliance. In order to ensure your children's safety, please keep all packaging (plastic bags, boxes, polystyrene etc.) out of their reach.
- ⚠ **CAUTION:** Do not allow small children to play with the foil. There is a danger of suffocation!
39. Your fan may make a slight noise at low speed. This is not a malfunction of the appliance or a defect because it is electrical noise caused by a power outage.
40. ⚠ **WARNING:** For the ceiling fan light, use ONLY LED E27 lamp. LED lamp power must not exceed 20W.
- ⓘ NOTE:** The light source (LED lamp E27 max.20W) that can be placed in the appliance should have an energy label.

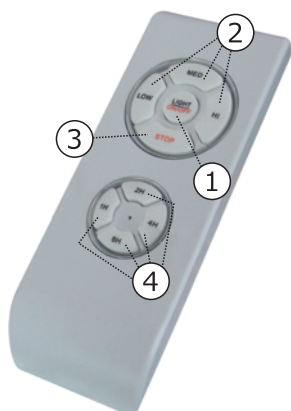
BATTERY SAFETY INSTRUCTIONS OF REMOTE CONTROL

1. Different types of batteries or new and used batteries should not be used together.
2. ⚠ **WARNING:** Remove the batteries if the remote control is not used for a long time to prevent battery leakage.
3. Do not expose the remote control to direct sunlight.
4. Always ensure that the battery compartment cover is properly closed.
5. ⚠ **CAUTION:** Do not attempt to charge expired batteries or non-rechargeable batteries. Buy new rechargeable batteries.
6. ⚠ **CAUTION:** Never dispose batteries in a fire. Danger of explosion and fire!



PARTS IDENTIFICATION

1. Mounting plate
2. Upper canopy
3. Down rod
4. Lower canopy
5. Motor
6. Bulb socket
7. Blades



REMOTE CONTROL

1. ON / OFF button
2. Air fan speed selection key
3. STOP button
4. Timer

CEILING FAN INSTALLATION

⚠ WARNING: The electrical connection and installation of the ceiling fan must be done by a certified and specialized electrician and always in accordance with national regulations for electrical installations.

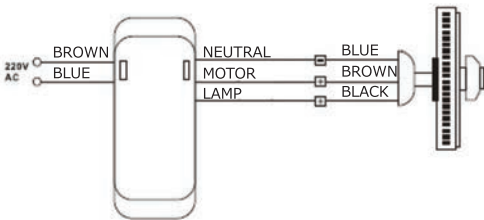
1. Place the mounting plate in a suitable place on the ceiling (following safety instructions) and secure it with the supplied screws and spring washers.
2. Hang the ball joint and the fan on the mounting plate. Make sure that the guide pin of the down rod is inserted into the socket of the ball joint.



3. Connect the power supply (ground) cables to the terminal block as below.

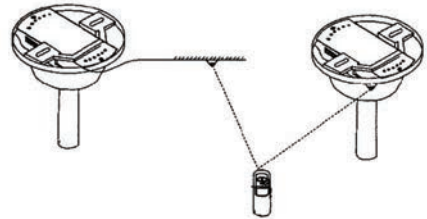
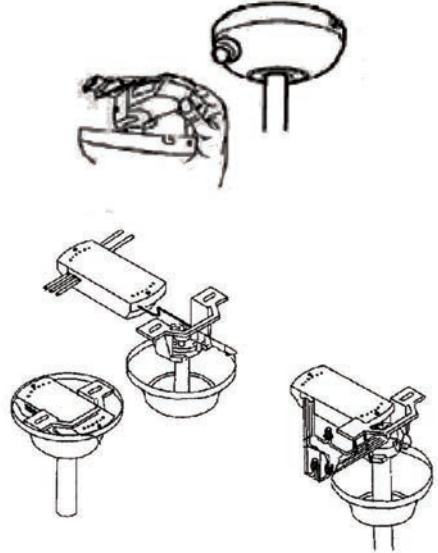
- Blue cable - Neutral
- Brown cable - motor
- Black cable - Lamp

During connection of the wires, securely connect the copper wires of each cable and connect the terminal to the cable.



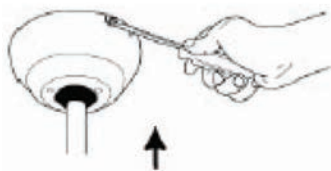
Be careful to ensure that all the wires of the cable are properly inserted into the terminal and that no bare copper protrudes from the terminal, to avoid the possibility of short circuit and electric shock.

4. Insert the remote control receiver between the bracket and the ball joint, as shown in the following picture.

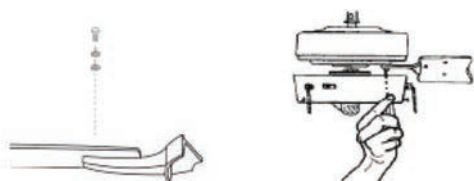


5. Hang the canopy with the fan body onto the mounting plate. The recesses of the ball joint of the fan must be aligned with the corresponding side holes of the bracket. Lift the fan until the bottom of the recesses reaches the screws and turn the canopy anticlockwise until the screws lock into the recesses. Then tighten the screws to secure the canopy.

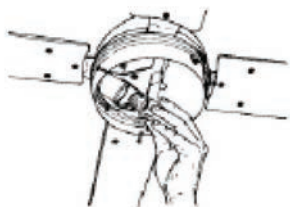
6. Fix the blades onto the motor head and secure them using the screws and nuts.



7. Insert a lamp (E27, max.20W) into the bulb socket.



8. Install the lampshade onto the shade gallery by rotating the lampshade clockwise. The lampshade is made of glass, handle it carefully!



9. Install the remote control case on the wall securing with 2 screws as shown in the picture below (optional).



! **NOTE:** If during operation, the fan seems to shake, double-sided tape a balance pad to a blade and test. If the shaking persists, try the same procedure with the remaining blades.

USE OF REMOTE CONTROL

1. Use the remote control to set the fan speed and switch the light and the fan on/off, and to set the desired operating time.
2. Open the battery compartment cover on the remote control and insert 2x AAA batteries following the correct polarity. (batteries are not included in the package).
3. Reassemble the battery compartment cover.
4. Mark the infrared sensor with the remote control and press the desired key for the corresponding function.

! **NOTE:** If you do not use the appliance for a long time, remove the battery from the remote control to prevent leakage of battery fluid.

USING THE APPLIANCE

1. Select the rotation speed of the fan by pressing the speed button on the remote control. The fan has 3 available operating speeds:

- High speed
- Medium speed
- Low speed

2. There is a switch on the motor that regulates the direction of rotation of the fan.

△ CAUTION: To avoid injury or damage to the motor, make sure that the fan is fully switched off before using the rotation switch. The switch must stay at the up or down position while the fan is working.

• **Winter mode:** Push the switch to the up position so that the blades move downwards the hot air trapped in the ceiling.

• **Summer mode:** Push the switch to the down position so that the blades create breeze cool air and better air circulation.

3. You can switch the light on / off by pressing the corresponding key on the remote control.

TIMER

The timer can be set for a certain period of time (1H, 2H, 4H, 8H).

Press the timer button to set the desired operating time.

HOW TO CHANGE LAMP

1. Disconnect the appliance from the power supply (from the main panel).

2. Hold the lamp firmly and remove it by turning it counterclockwise.

⚠ **CAUTION:** The lamp may be very hot! Allow the bulb to cool enough before replacing.

3. Install the new bulb and rotate it clockwise until it locks into place.

4. Connect the appliance to the power supply.

⚠ **WARNING:** For the ceiling fan light, use ONLY LED E27 lamp. LED lamp power must not exceed 20W.

CLEANING

Follow the instructions to safely take care of the appliance.

1. Always make sure that the appliance is unplugged before cleaning it.

2. Wipe the body of the device with a soft damp cloth and wipe well to dry.

3. Be careful not to let the cord and the appliance come into contact with water.

4. Do not use anything abrasive that can scratch or damage the appliance. Do not use a wire brush or other abrasive utensils for cleaning. Do not use chemical solvents (such as benzene, alcohol or gasoline) as they may cause irreversible damage to the unit.

STORAGE

1. Always unplug the appliance before storing it.

2. The appliance should be disassembled before storing.

3. Always store the appliance in a well-ventilated, humid, safe and clean place. For the better protection of the appliance, store it in its original packaging.

Made in China  



Ιωνίας Καλοχώρι, 570 09 Θεσσαλονίκη, Ελλάδα, ΤΗΛ. +30 2310 700.777
Ionias Kalochori, 570 09 Thessaloniki, Greece, TEL. +30 2310 700.777
e-mail: info@sun.gr - www.life.gr